

# תולדות המועצה האזורית עמק חפר

## ד"ר רינה (רייניץ) אידן

### תוכן

1	..... תולדות המועצה האזורית עמק חפר	
2	..... רקע כללי	א.
2	..... השפעת מדיניות ממשלת המנדט על התפתחות המוניציפאלית במרחב הכפרי	
4	..... השפעת המוטיבציה של ההסתדרות בתחום השלטון המקומי	
5	..... השפעת גורמי ביטחון על התפתחות ההתיישבות האזורית	
6	..... מ'ועד גוש' למועצה אזורית	ב.
	6	ועדי גוש
	7	'ועד הגוש' בעמק חפר
10	..... הקמת המועצה האזורית עמק חפר	ג.
12	..... התפתחות ופעילות המועצה האזורית לאורך השנים	ד.
	12	עד הקמת המדינה (1940-1948)
	13	במעבר למדינה (1948-1967)
	14	שינויים במרחב הכפרי (1967-1990)
	15	המעבר לאלף השלישי (1990-2010)
17	..... ראשי המועצה לדורותיהם	ה.
	17	חיים בן צבי (1934-1975)
	18	אהרון ברעם (1941-1945)
	18	עמוס דגני (1975-1994)
	20	נחום איצקוביץ' (1995-2006)
	21	רני אידן (2006- ?)
22	..... מקורות וביבליוגרפיה	ו.
	22	ארכיוניים
	22	ביבליוגרפיה
	23	נספח מס' 1
	24	נספח מס' 2

## א. רקע כללי

המועצה האזורית עמק חפר ממוקמת בחלקו הצפוני של השרון, בין חדרה בצפון לכביש מס' 57 (נתניה-טול כרם), בדרום, ובין הים במערב לבין ה'קו הירוק' במזרח. שטח המועצה משתרע היום על כ-130,000 דונם, והיא הוותיקה מבין המועצות האזוריות בארץ. בשטח המועצה יש 45 יישובים - מושבים, קיבוצים, יישובים קהילתיים, שכונות ומוסדות חינוך, ואוכלוסייתה מונה כ-37,000 תושבים (2010).

בשנת 1940 הפך 'ועד הגוש' - התארגנות וולונטרית של היישובים באזור עמק חפר, למועצה האזורית המוכרת הראשונה בארץ על ידי ממשלת המנדט הבריטי. הקמת המועצה האזורית בשנת 1940, יצרה לראשונה, במרחב הכפרי בארץ-ישראל, שיטה חדשה של שלטון מקומי. צורת שלטון מקומי זו הונהגה בקרב קבוצות יישובים, אשר רובן מקרב 'ההתיישבות העובדת'. מועצה אזורית היא צורת שלטון מקומי המאגדת, מבחינה מוניציפאלית, מספר יישובים כפריים או קהילתיים באזור גיאוגרפי מסוים. המועצה היא גוף בעל ישות משפטית, הרשאי לעשות חוזים, להחזיק מקרקעין, לרכש ולמוכרם, לתבוע ולהיתבע. צורת שלטון מקומי זו מקיפה בשטחיה את מרבית קרקעות המדינה (כ-85%). השלטון המוניציפאלי במועצה אזורית הוא דו רובדי ומתחלק בין שני גופים: ועד הישוב ומועצה אזורית כשאין חלוקת סמכויות ברורה בין שניהם. 'צו המועצות המקומיות' (אזוריות) תשי"ח-1958 קובע כי לוועד המקומי יהיו בתחום הנהלתו אותן סמכויות שיש למועצה, עם כי הוא מעניק למועצה עדיפות על פני הוועד המקומי.

תפישת התיישבות בחבלים אורגניים החלה להתגבש בקרב התנועה הציונית כבר בשלהי התקופה העות'מאנית, ובאה לידי ביטוי בתכניותיהם של מנחם אוסישקין משנת 1904 'הפרוגרמה שלנו' ושל ארתור רופין משנת 1907 'אבטונומיה יהודית בארץ-ישראל'. שתי התכניות הציגו אפשרויות להשגת אוטונומיה בחבלים מסוימים של ארץ-ישראל באמצעות התיישבות חקלאית. בהתאם לרעיונות אלו, שהושפעו לא מעט מאידיאולוגיה חברתית של תנועת 'ערי הגנים' ומתפיסות לאומיות שהנחו את 'התיישבות הפנים' באירופה, פעלו אישים אלו ואחרים, אשר עסקו במלאכת ההתיישבות הציונית להגשים את חזונם.

הדרך לשלטון יהודי עצמאי בארץ-ישראל עברה באופן ישיר דרך שלטון מקומי עצמאי של היישוב היהודי בארץ. תהליך הקמתן של מועצות אזוריות בארץ-ישראל בתקופת המנדט הבריטי הבטיח מבחינה לאומית את ריבונות העם היהודי על אדמותיו בארץ-ישראל ואת הריבונות של המגזר הציבורי על קרקעות ק"ל מבחינה פוליטית. תהליך ההתארגנות המוניציפאלי במרחב הכפרי החל, שלא במקרה, בעמק חפר. ההתיישבות במרחב זה הייתה הראשונה שזכתה לתכנון מוקדם ביוזמתו של ארתור רופין - מנהל מחלקת ההתיישבות של הסוכנות באותה עת, ובביצועו של ריכרד קאופמן. מטרת התכנון הייתה ליעל ולהזיל את ההתיישבות, לייצר קשר אופטימאלי בין תשתיות פיסיות לבין צרכים כלכליים, חברתיים ותחושת ביטחון בקרב המתישבים.

יישובי עמק חפר תוכננו והוקמו כמערכות פתוחות מבחינת מבנה משקי, חברתי ותכנון פיס. מצב זה חייב מלכתחילה לבסס את ההתיישבות באזורים אלו על מערך התיישבות חבלי, בכדי לתת מענה למסגרות ולשירותים שחסרו ברמת הישוב הבודד. הנחת היסוד הייתה כי ייווצר שיתוף הפעולה בין היישובים בכדי לספק את צרכי המתישבים בתחום ביטחון, תשתיות חינוך, בריאות וכו'.

הפעילות האינטנסיבית בתחום האזורי בעמק חפר האיצה במהלך שנות השלושים את קידום הרעיון המוניציפאלי-אזורי בכל המגזר החקלאי בארץ והגבירה את הפעילות במסגרת 'ועדי גושים'. ועדים אלו צברו יותר ויותר כוח תוך הכוונה ועזרה ממוסדות ההסתדרות, עד אשר הפכו במשך הזמן למועצות אזוריות. בתקופת המנדט הבריטי על א"י הושפע תהליך גיבושו של המרחב הכפרי משלושה גורמים עיקריים: מדיניות ממשלת המנדט, המוטיבציה של ההסתדרות בתחום השלטון המקומי, וצרכי הביטחון של היישוב היהודי.

### השפעת מדיניות ממשלת המנדט על התפתחות המוניציפאלית במרחב הכפרי

המדיניות של ממשלת המנדט בתחום המוניציפאלי-אזורי באה לידי ביטוי בתחום המשפט ובתחום התכנון. **החקיקה המנדטורית** יצרה את התשתית התחיקתית למעמדן של רשויות מקומיות בארץ. משלב מסוים התרכז המאמץ של ממשלת המנדט בתחום הארגון האזורי ביצירת שלטון מקומי עצמי של כל אחד מהמגזרים- יהודי וערבי בארץ-ישראל. באמצעות

כך, שאפו הבריטים, להקטין את נקודות החיכוך בין השלטון המרכזי לבין המתישבים ובינם לבין עצמם, להסיר את נטל ההוצאות הכרוך בארגון השלטון מקומי בארץ מעל כתפיהם, ולהעבירו לידי הרשויות המקומיות שיוקמו. המועצות המקומיות פעלו בארץ בתקופת המנדט הבריטי, על פי הוראות 'פקודת המועצות המקומיות 1921', אשר תוקנה באופן ניכר ב- 1936 והוחלפה לחלוטין על ידי 'פקודת המועצות המקומיות 1941' (כללה גם את מועצות אזוריות). הישוב היהודי היטיב לנצל המסגרת המשפטית לקידום האינטרסים שלו. הדרך לשלטון יהודי עצמאי בארץ-ישראל עברה באופן ישיר דרך שלטון מקומי עצמאי של היישוב היהודי בארץ. תהליך הקמתן של מועצות אזוריות בארץ-ישראל בתקופת המנדט הבריטי שרת והבטיח מבחינה לאומית את ריבונות העם היהודי על אדמותיו בארץ-ישראל ואת הריבונות של המגזר הציבורי על קרקעות קק"ל מבחינה פוליטית.

הקשרים הקבועים של שלטונות המנדט עם 'ועדי הגושים' (ראה להלן על 'ועדי הגושים') באזורים שונים, והעובדה שהכירו באופן לא רשמי בנציגותם העלו בקרב גורמים ממשלתיים את הרעיון לייסד מועצות מקומיות, מאושרות כחוק. האזור הראשון לבחינת השיטה המוניציפאלית החדשה על ידי השלטונות, היה עמק חפר. לא מעט בזכות העובדה שיועד הגושי האזורי פעל בצורה מאורגנת ובתיאום עמם, מזה שלוש שנים.

הצעת השלטונות להעניק מעמד רשמי וחוקי לוועדים שעד אז פעלו באופן וולונטרי, התקבלה בתחילה בחשדנות ובחוסר אמון של כל המגזרים ביישוב היהודי. בעמק חפר אף הובע חשש על ידי הוועד, שמא ממשלת המנדט תתערב בתוקף הנסיבות בעניינים פנימיים של האזור, ובכך הוא יאבד את האוטונומיה שלו. בסופו של דבר החליט ועד עמק חפר, בעצה אחת עם מוסדות ההסתדרות לקבל את ההצעה, תוך הכנסת שינויים הולמים בתקנות הקיימות למועצות כפריות מקומיות.

**מבחינת תכנונית** שרר בארץ-ישראל מצב בלתי נורמאלי. ככלל מופקדת משימה של ארגון ארצי ואזורי במדינה מתוקנת בידי גוף בעל סמכות שלטונית, על מנת שיוכל לאכוף את הייעודים השונים באמצעות חוק. אלא שבארץ, שרר בתקופת המנדט, מצב של אדישות בתחום זה. הסיבה העיקרית לכך נעוצה בשיקולים מדיניים של ממשלת בריטניה, אשר לא חפצה לעורר מחלוקת סביב נושאי ריבונות ואוטונומיה. אפילו בתחום הכנת תכניות מתאר מחוזיות בארץ-ישראל, אשר ביצירתן היו הבריטים מהאומות המתקדמות ביותר, החלו לעסוק רק בשלהי שנות השלושים, וגם אז פיגרו אחר הנעשה בשטח. הדבר גרם לכך, שלא רק שהתכניות לא שימשו כאמצעי לקידום יעדי התיישבות, אלא להפך, נוצר להן דימוי כאילו התכנון הפיסי מהווה גורם מפריע לפיתוח.

במצב המוזר הזה הבחין אליעזר ברוצקוס (מתכנן ערים ומהנדס בעל התמחות בתכנון ארצי, ששימש לימים כממונה על תכניות ארציות באגף התכנון של משרד הפנים), אשר הפנה את תשומת לבו של ארתור רופין-מנהל מחלקת ההתיישבות של הסוכנות היהודית לצורך ולחשיבות שבתכנון ארצי. בתזכיר שחיבר בשנת 1938 הציע לנצל את המצב, שנוצר באותה עת על ידי ממשלת המנדט, עם הרחבת זכויות שטח בניין ערים לנקודות יישוב עבריות. המצב החדש אפשר לדעתו, הזדמנות להרחיב את הסמכות היהודית על שטחי קרקע גדולים של אדמה עברית והיווה תנאי מוקדם לתכנון מוצלח. לטענתו, האדישות שגילתה הממשלה בתחום זה נבעה מחוסר ההתעניינות אשר גילה היישוב היהודי בנושא. חשוב, לדבריו, להבין כי תכנון ארצי אינו רק אמצעי טכני, אלא גורם חשוב במדיניות ההתיישבות הציונית.

נושא השלטון המקומי הבלתי מסודר והבלתי תקין בארץ העסיק גם את ועדת החקירה המלכותית שהגיעה לארץ ב- 1937 על מנת לבחון את הסיבות לפרוץ המרד הערבי (ועדת פיל). דבר המעיד על חשיבותו של הנושא ועל השלכותיו המרחביות והלאומיות. מדיווח של ד"ר ברנרד ג'וזף (דב יוסף), נציג הסוכנות, בישיבה משותפת עם אנשי המחלקה המוניציפאלית של ההסתדרות עלה, כי סביר להניח שהוועדה המלכותית תמתח ביקורת במסקנותיה על דרך הפעולה המוניציפאלית של הממשלה עד כה ותדרוש ממנה לארגן מחדש את כל התחום הזה. העיסוק של הוועדה בנושא עיכב בין היתר את הקמת המועצות האזוריות הראשונות, ובמיוחד את הקמת המועצה האזורית עמק חפר. מצד השני, העובדה שהרפורמה הבריטית בתחום 'בניין הערים' החלה במחוז חיפה ושומרון, שבתחומו נכלל אזור עמק חפר, תרמה לא מעט להתגבשות המערך האזורי בסביבה זו ולאפשרות לפתח את התחום המוניציפאלי, אשר היה קשור באופן ישיר לסדרי המנהל של ממשלת המנדט. העובדה, שעמק חפר נבחר כאזור הראשון להקמת רשות מקומית-אזורית, קשורה לא מעט באהדתו, וביוזמתו של מושל המחוז, אשר הכיר בצרכיו של האזור, וביכולתם של האנשים להתמודד עם הקמת מערך אזורי כנדרש.

## השפעת המוטיבציה של ההסתדרות בתחום השלטון המקומי

הגידול המתמיד במהלך שנות השלושים במשקלו של המגזר הציבורי בתחום ההתיישבות החקלאית בארץ-ישראל מחד גיסא והעדר הזכויות של ציבור הפועלים בתחום 'השלטון המקומי' מאידך, הביאו את ההסתדרות לידי מסקנה כי עליה ליטול יוזמה בנושא.

ההחלטה על שינוי מפת השלטון המקומי בארץ-ישראל נפלה במחלקה המוניציפאלית של ההסתדרות בשנת 1936. פקודת השלטון המקומי, שהייתה נהוגה באותה עת בארץ, התאימה בתפישת עולמה לאופיו של היישוב העירוני, אשר צמח בארץ במהלך שנות העשרים והשלושים. הציבור ה"אזרחי" בארץ מצא אוזן קשבת ושפה משותפת עם הממשל הבריטי, וניצל זאת לשם הטלת תקנות ומגבלות, שפגעו יותר ויותר בזכויות הפועלים ברשויות המקומיות. ככל שעלה כוחם של הפועלים ברשויות המקומיות, כך הלכו התקנות והמגבלות שהוטלו עליו והחמירו עד כדי מניעה מוחלטת של זכות ההצבעה מציבור הפועלים במושבות. ההבדלים המיוחדים בשלטון המקומי "הפועלי" לבין זה של המפלגות ה"אזרחיות" התמקדו, בנוסף על זכות הבחירה, גם ברצון של הפועלים ליצור מערכת מיסוי פרוגרסיבית ולהרחיב את מערך השירותים המוניציפאליים, ובעיקר את שירותי הרווחה, על בסיס שוויוני.

המאבק המוניציפאלי של הפועלים למען שלטון מקומי עצמאי בארץ היה, מורכב. מצד האחד מאבק עם השלטון הבריטי, שהיה עוין באופן היסטורי למעמד הפועלים בארץ-ישראל, ומן הצד האחר מאבק עם החוגים ה"אזרחיים", שהתנגדו להרחבת זכות הבחירה לפועלים במגמה למנוע את שלטונם ברשויות המקומיות. ניתן לומר, אם כך שהסיבה ליצירת שיטה מוניציפאלית, שמבחינה בין מועצות מקומיות ועיריות למועצות אזוריות במרחב הכפרי, טמונה בהשפעות של גורמים אידיאולוגיים פוליטיים ואינטרסנטיים. מצב זה הוא תוצר של מחלוקות פוליטיות בתקופת היישוב בין 'מחנה הפועלים' ל'מחנה האזרחי'. לחלוקה זו, שבאה לידי ביטוי בתחומים רבים (כלכלה, חינוך, בריאות, תעסוקה וכו'), הייתה השפעה גם התחום המוניציפאלי. בעוד שמושבות אשר זוהו עם החוגים האזרחיים קיבלו מעמד של מועצה מקומית, נכללו יישובי ה"התיישבות העובדת" מבחינה מוניציפאלית בתחומי מועצות אזוריות.

יישובי 'ההתיישבות העובדת', שהוקמו על בסיס אידיאולוגי וערכי, ועוד יותר מכך ההסתדרות החקלאית, אשר מילאה תפקיד של 'שומרת החותם' האידיאולוגי, הבינו שבכדי לשמור ולהפרות ערכים אלה, עליהם ליצור מערכת 'סגורה'. מסגרת שתיתן מענה לצרכים קהילתיים, כלכליים וביטחוניים, שישבו בודד לא יכול לתת להם מענה, על מנת שלא להזדקק למערכות כלליות, 'הפרוצות' לכל השפעה. גם למרחק של ההתיישבות החקלאית ממרכזים גדולים, וחוסר העניין והיכולת של המערכות הציבוריות הממשלתיות והציוניות, שמנעו מהן מלסייע למצוקות המוניציפאליות של הפריפריה החקלאית, הייתה תרומה מכריעה. ל'ואקום' שנוצר בתחום הארגוני-מוניציפאלי נשאבו באופן טבעי מוסדות ההסתדרות הכללית.

גופים אלו נטלו על עצמם את המשימה למצוא את המקורות הכספיים, המשפטיים והמקצועיים על מנת ליצור מערכת ארגונית, שתקים את המערכת המוניציפאלית האזורית ותתמוך בה. המערכת הזו נאלצה להתמודד עם שאלות כמו האם? ואיך? להתארגן; מהו הגודל האופטימאלי של מערכת ארגונית כזו מבחינת היקף והרכב היישובים; באיזה אופן להתייחס למערכות אקולוגיות מקיפות כניקוז אזורי, מערכות תחבורה אזוריות, אשר תורמות לפיתוחו של החבל ולארגון בטחוני-אזורי וכו'.

היוזמה שנקט 'המרכז החקלאי' (הגוף הפעיל בהסתדרות החקלאית) תוך ניסיון לארגן 'מלמעלה' את המערכת המוניציפאלית המקומית עוררה ויכוח בנוגע לתפקידו של 'ועד הגוש', הרכבו והיקפו. באזורים שבהם היו ליגושי גבולות "טבעיים" לא התעוררה כל בעיה. לעומת זאת, התעוררה בעיה לגבי אזורים שגבולם נקבע באופן שרירותי ומלאכותי, והתעורר ויכוח נוקב בקרב היישובים והמוסדות השונים שעסקו בנושא: האם מן הראוי להעדיף אזור קטן בעל רצף יישובי, או אולי אזור נרחב עם יישובים מפוזרים, ששיתוף הפעולה ביניהם אינו בהכרח פועל יוצא של אינטרסים משותפים. שאלה נוספת הייתה, האם לתכנן את הגושים על פי מספר היישובים הצפוי באזור מסוים או על פי זה הקיים בפועל? האם העיקרון המנחה בקביעת היגושי צריך להיות קירבה גיאוגרפית או אולי יש להעדיף גושים הומוגניים מבחינה יישובית? דבר המקל על פעילות כלכלית, חברתית וחינוכית משותפת. מבחינה פוליטית התעוררה השאלה, האם לראות בהתארגנותם של יישובי עובדים במסגרות נפרדות עיקרון הכרחי, או שלעתים עדיף לטובת היישובים, שישתלבו בקרב רשויות מוניציפאליות סמוכות.

במחצית שנות השלושים הגיעו בהסתדרות למסקנה, כי כדאי שיועדי הגושים, אשר פעלו עד אז באופן וולונטרי בקרב 'ההתיישבות העובדת', ישמשו גם כחטיבות מוניציפאליות. התברר לכל, כי יש ערך רב לקבלת מעמד חוקי ומקובל לגופים כאלו, אצל ממשלת המנדט, הן מבחינה חומרית והן מבחינת המעמד הציבורי. ההסתדרות הבינה, כי חוסר שיתוף הפעולה שלה, עד אותו זמן, בנושא זה עם מוסדות השלטון, היה בעוכריה והותיר אותה בעמדת נחיתות מבחינת 'שלטון מקומי', מול 'החוגים האזרחיים' ובמיוחד מול מושבות האיכרים, אשר דאגו להקים מועצות מקומיות ביישוביהן. בנוסף גילתה הסתדרות באיחור, כי כאשר ממשלת המנדט חיפשה ייצוג כלשהו למגזר החקלאי בוועדות ובהתארגנויות למיניהן, פנתה באופן טבעי לגורמים זמינים ומשתפי הפעולה מקרב 'התאחדות האיכרים' והמושבות החקלאיות.

משהתרחב העיסוק המוניציפאלי של ההסתדרות הוקמה מחלקה מוניציפאלית בראשותו של צבי ברנזון, שהיה באותה עת היועץ המשפטי של ההסתדרות. ברנזון הוא זה שעיצב, יותר מכל אחד אחר, את דמותן של הרשויות המקומיות-אזוריות בארץ-ישראל. לאחר שנכשל בניסיון לשמור על זכויות פועלים חקלאיים, שהתגוררו בתחומי רשויות מקומיות שונות (מושבות), בשל אהדתו של הממשל הבריטי לעמדת איכרי המושבות, החליט לשנות את הטקטיקה ולהעתיק את כובד המשקל בכיוון של הפרדת כוחות. קרי, הקמת מועצות אזוריות של ה'התיישבות העובדת' במגזר הכפרי. הוא ניהל במקביל משא ומתן לגבי נושא זה עם ממשלת המנדט ועם 'ועדי הגושים', והיה גם זה שדאג ליצירת חוקה חדשה שתתאים לישות המשפטית החדשה שתיווצר.

לאחר שהמחלקה המוניציפאלית שעמד בראשה הכירה בכך, שעל 'ועדי הגושים' למלא פונקציה של הכשרת היישובים החקלאיים לקראת הקמת מועצות אזוריות דוגמת עמק חפר, היא הרחיבה את טיפולה ב'ועדי הגושים'. יחד עם 'המרכז החקלאי' השתתפו נציגיה בפגישות, בכינוסים ובישיבות של 'ועדי הגושים', אשר עסקו בנושאים רלוונטיים. במישור הארגוני עסקה המחלקה באיסוף נתונים סטטיסטיים על מנת להכין את הארגון הכללי של 'ועדי הגושים' באמצעות התווית קווי היסוד לפעולה משותפת. בתחום ההסברה קיימה המחלקה כינוסים 'למוכתרים' ולנציגי יישובים אשר דנו בהם בנושאים מוניציפאליים-משפטיים.

### **השפעת גורמי ביטחון על התפתחות ההתיישבות האזורית**

למימד הביטחוני הייתה מאז ומעולם זיקה למערך ההתיישבות הציוני והשפעתו הייתה רבת היקף הן ברמה הארצית והן ברמה האזורית. ברמה הארצית הוחלט על סמך הניסיון, שנרכש בעת מאורעות תרפ"ט (1929), לנקוט באסטרטגיה של ריכוז היישוב באזורים נבחרים, על מנת ליצור אוטונומיה התיישבותית-יהודית, שקל יותר להגן עליה. ברמה האזורית התבטא מימד הביטחון בגיבוש מערכת תפקודית-יישובית בתוך אזור מסוים שכונה בשם 'גוש'. אופי ההתקפות הערביות במאורעות תרפ"ט על יישובים מבודדים ועל דרכים חייב היערכות הגנתית על בסיס אזורי. על מנת שההתארגנות תהיה יעילה נדרש שיתוף פעולה בין היישובים ללא כל קשר לצורתם הארגונית או להשתייכותם התנועתית.

התפישה המרחבית-ביטחונית הזו התגבשה בהסתדרות תוך שיתוף אנשי ההגנה, ביוזמתו של דוד בן גוריון. בראשית אוקטובר 1929 הציג בן גוריון למנחם אוסישקין, ששימש כנשיא קק"ל את "תכנית הביצרון" שלו. התכנית התבססה על קליטה מאסיבית של עולים ויצירת רצף התיישבותי **".. נקודות היישוב שלנו הן מפוזרות ורחוקות זו מזו. נקודה בודדת אינה יכולה להגן על עצמה. עלינו לחבר את נקודותינו. הכיוון של התיישבותנו בארץ הוא בשתי רצועות: חוף הים התיכון, מדרום יפו עד חיפה ולאורך עמק יזרעאל... עלינו לבצר שתי הרצועות הללו בחיבור הנקודות, עלינו ליצור גוש טריטוריאלי לאורך החוף... המשמש מפתח אסטרטגי של הארץ"**.

קווים אופרטיביים למדיניות ההתיישבות הביטחונית החדשה הותוו בישיבה, שהתקיימה לאחר מאורעות תרפ"ט, ודנה בעקרונות הרצויים לתכנון ולבניית נקודות יישוב חקלאיות. בין העקרונות שנקבעו באותו דיון דובר על כך, שתנאי ראשון להגנה מוצלחת מהווה קבוצת יישובים גדולה ומרוכזת. בשום פנים אין להקים יישובים בודדים בריחוק מקום מיישובים מרכזיים. בהתאם לתפיסה הזו, יושב השרון התיכון (בין כפר סבא לחדרה), אשר היה ריק מכל התיישבות עד שנת 1929, בעשור הבא (שנות השלושים של המאה העשרים) בלמעלה מ-40 יישובים כפריים מרביתם בתחום עמק חפר.

המרחב הכפרי היהודי אורגן על ידי ארגון 'ההגנה' בעשרים 'גושים' לצורכי הגנה. בראש כל גוש עמד מפקד- איש מנגנון 'ההגנה', שעסק בריכוז הביטחון במרחב שתחת פיקודו. למפקד סייעה ועדת ביטחון גושית, אשר השתתפו בה נציגי

הנקודות בגוש, שטיפלה בעיקר בתקציב הנדרש לפעולות הביטחון. בין עשרים 'גושי' הביטחון השונים היה גם 'גוש' עמק חפר.

ככל שרבתה השפעתם של גורמים חיצוניים כמרד הערבי, מדיניות ה"ספר הלבן" הבריטי ופרוץ מלחמת העולם השנייה על התפתחות היישוב היהודי, עלתה חשיבותו של הנושא הביטחוני כבעל השלכה ברורה על המערך היישובי. הממסד הביטחוני היהודי היה ער ומודע לחשיבותה של מערכת אזורית מוקדית עם הירארכיה ועם יחסי גומלין ברורים, וככזה היה בעל השפעה מכרעת על עיצוב המרחב הכפרי היהודי בארץ-ישראל.

ארגון היישובים על בסיס טריטוריאלי לצורך התגוננות לא יכול היה להיעשות במנותק ממסגרת השלטון הבריטי. כיוון שחלק מעול הביטחון אשר היה מוטל על השלטון נמסר לנציגויות יהודיות מוכרות, נוצר קשר ישיר בין ההתארגנות המוניציפאלית היהודית ובין המסגרת הגושית הקיימת או שהוקמה לצורכי הגנה. עד 1940 הצליחה המחלקה המוניציפאלית של ההסתדרות לארגן 18 מסגרות 'גושיות' מוכרות ולהקים את המועצה האזורית בעמק חפר.

## ב. מ'ועד גוש' למועצה אזורית

בשנת 1940 הפך 'ועד הגוש', שהוקם כהתארגנות וולונטרית של יישובים בוואדי חווארת, כמה שנים לפני כן, למועצה האזורית הראשונה בארץ שהוכרה על-ידי ממשלת המנדט. היוזמה להקים דווקא בעמק חפר מועצה אזורית הבשילה בקרב מספר גורמים, אשר חברו לשם מימושה: ממשלת המנדט, המחלקה המוניציפאלית של ההסתדרות הכללית, קק"ל ומתיישבי עמק חפר.

### ועדי גוש

המסגרת הראשונית של התארגנות אזורית במרחב הכפרי הישראלי הייתה 'ועד גוש'. מדובר במסגרת 'על-יישובית', אשר נוצרה לשם פתרון בעיות שיישוב בודד לא היה מסוגל להתמודד אתן. היישובים הקימו לעצמם ארגון שטיפל בבעיות ביטחון, ניקוז, קשרים עם מוסדות השלטון ועם המוסדות הלאומיים, טפול ברישום קרקעות וכדומה. ההשתתפות ב'ועד הגוש' הייתה וולונטרית והצטרפו אליו רק יישובים שחפצו בכך, רובם מקרב ה'התיישבות העובדת'. ל'ועדי הגושים' לא היה מעמד חוקי בשלטון המקומי הארץ-ישראלי, והם נאלצו להסתייע במחלקה המדינית של הסוכנות, ב'מרכז החקלאי' או במחלקה המוניציפאלית של ההסתדרות.

המשא ומתן בין 'ועדי הגושים' לשלטונות התנהל בעיקר באמצעות מושל המחוז וסגניו (קציני המחוז). המושל שימש במסגרת תפקידו כנציג של אזור אל מול המחלקות השונות בממשלת המנדט (חקלאות, בריאות חינוך וכדומה). בשלב כלשהו הבינו ב'ועדי הגושים' ובהסתדרות, כי תמיכות הממשלה ותקציביה המוניציפאליים יועברו רק לגופים בעלי מעמד חוקי, ולכן כדאי לכוון מועצות אזוריות בהתיישבות העובדת. זמן רב התחבטו במחלקה המוניציפאלית של ההסתדרות בשיתוף 'ועדי הגושים', ובמיוחד 'ועד הגוש' של עמק חפר, במהות הגוף שצריך לקום. הברור התקיים במקביל גם עם גופי השלטון המנדטוריים, ונקבעה חוקה מיוחדת למועצות מקומיות /אזוריות, שנתנה ביטוי מיוחד לאופי חברתי והמשקי של אזורים אלו. הממשלה מצדה עודדה את ההתארגנות של 'ועדי הגושים' על בסיס רצונה לקדם את השלטון העצמי של המגזרים השונים בארץ-ישראל על מנת לשחרר את עצמה מן החובות הכרוכות בכך, כדאגה לענייני ביטחון, אספקה, כבישים מקומיים וכדומה.

מחקרו של יואב גייזלר, מראה, כי הצמיחה מלמטה של 'ועדי הגושים' והתגבשותם כתשובה קונקרטית מקומית הביאה להיווצרותם של ארבעה טיפוסים 'גושים': **טיפוס עמק הירדן** - מאופיין בהתיישבות צפופה באזור גיאוגרפי רצוף בעל הומוגניות התיישבותית, חקלאית וחברתית, ופיתוח פעילות מוניציפאלית, כלכלית וחברתית משותפת ברמה גבוהה. **טיפוס השומרון** - מאופיין בפיזור יישובי 'ההתיישבות העובדת' בין מוקדי התיישבות פרטית-מושבות, ורמת פעילות משותפת מקוטעת ונמוכה. **טיפוס הגליל התחתון** - מאופיין בפיזור רב של היישובים בגוש והטרונגניות מבחינת צורת ההתיישבות, המרקם חברתי וסוגי המשק החקלאי. הפעילות המשותפת הייתה מועטה ומוסדות גושיים בלתי קבועים. **טיפוס עמק**

**חפר** - מאופיין בהתיישבות צפופה באזור גיאוגרפי רציף. הטרוגניות מבחינת צורות ההתיישבות (מושבי עובדים, מושבים, קיבוצים). פעילות מוניציפאלית-אדמיניסטרטיבית מפותחת ופעילות כלכלית מעטה.

### **'ועד הגוש' בעמק חפר**

תהליך ההתיישבות רצוף הבעיות באזור עמק חפר גרם למתיישבים, בשלבים הראשונים של העלייה על הקרקע, להתעסק במלחמת הקיום היומיומית ולהתמקד בבעיות האישיות (על תהליך ההתיישבות באזור יתפרסם פרק נפרד). עד שנת 1934 דאג כל יישוב לפתרון בעיותיו בעצמו ולאיש לא היה פנאי לפעול למען צרכי הציבור.

משחלפה תקופת ההסתגלות הראשונה באזור, התפנו המתיישבים מטיפול בבעיות התמקמות ראשוניות לבחינת סביבתם. אט, אט, התהוו קשרים מקריים בין נציגי יישובים בעמק חפר, ונוצרה הרגשה של צורך גובר והולך בשיתוף פעולה ובהקמת ארגון אזורי, אשר ייצגם בפני המוסדות הלאומיים והשלטוניים של ממשלת המנדט. התברר לכולם, כי שלוש בעיות יסודיות הטרידו את כל המתיישבים באזור: **קדחת**, שפגעה בהם קשות וחייבה את ייבוש הביצות. בעיות **ביטחון ושמירה**, שהכבידו עליהם בשל ההתנהלות המורכבת של רכישת הקרקע (פרק שיעסוק ברכישת הקרקע באזור). סוגיית **התחבורה והתעבורה**, שהעיקה ביותר בהתחשב בעובדה, שהכביש אשר חיבר את אזור רעננה עם חדרה טרם נסלל, ונחל אלכסנדר שזרם באזור היקשה על המעבר בין שני חלקי העמק. הצורך המשותף להתמודד עם בעיות אלו, אשר העיבו על חיי היום-יום, גישר על הפער בהשקפות העולם של המתיישבים ועל ההבדלים בצורות ההתיישבות. לכל היה ברור, כי פתרון נאות יתקבל רק עם ריכוז כל המאמצים וארגונם במסגרת אזורית ובפיקוח ציבורי.

דחיפה ממשית לקראת התארגנות אזורית הגיעה מכיוון קק"ל. בקיץ 1934 התקיימה בכפר ויתקין, פגישה ראשונה של באי כוח היישובים בעמק חפר עם מנחם אוסישקין. בפגישה נדונו בעיות בוערות של האזור ונשיא קק"ל הציע למתיישבים, בין היתר, לייסד ועד אזורי אשר יוסמך לייצג את העניינים המשותפים של היישובים בפני המוסדות והשלטונות. הסיבה להתעניינותה של הקק"ל בהתארגנות האזורית, כפי שלמדו המתיישבים בפגישה נוספת, שקיימו נציגי היישובים בעמק חפר, הייתה נעוצה באינטרס מובהק של קק"ל. כוונת הקרן הייתה, כי הארגון האזורי יישא בין היתר בנטל ההוצאות, שהוטלו בינתיים רק על כתפי קק"ל. המטרה הייתה שהגוף אשר יקום יטפל בעבודה האנטי-מלארית, ידאג לשמירה בשדות ולסלילת דרכים אזוריות.

בעקבות ההצעה, שהתקבלה על דעת כל הנוכחים, התכנסה ב-10 ביוני 1934 אסיפה כללית ראשונה של נציגי היישובים ביוזמת יעקב קינמון מזכיר כפר ויתקין באותה עת, והוחלט לייסד את 'ארגון יישובי עמק חפר'. מטרת הארגון הוגדרה כדאגה לקידום העמק והעניינים המשותפים לכל הנקודות והגשת עזרה לנקודות בודדות הזקוקות לכך. באותה אסיפה נבחרה גם מועצה בת עשרה חברים, אשר ייצגה את היישובים הקיימים ואת הארגונים, שהתעתדו לעלות על הקרקע, ומתוכה נבחר ועד פעיל בן שלושה חברים. אושר תקציב פעולה בן 30 לא"י לשנה הראשונה, אשר נגבה על פי מפתח של 1 מיל א"י לכל דונם קרקע.

הוועד שנבחר לא תיפקד וקק"ל, אשר חששה פן ניסיון ההתארגנות האזורי ייכשל, הזדרזה לשלוח מכתב לכפר ויתקין, ובו שבה והציעה, כי היישוב ייטול עליו את היוזמה המחודשת להתארגנות אזורית. יתרה מכך, היא אף התחייבה לסייע למתיישבים בניסיון המחודש, ודאגה להעביר להם את כתובותיהם המעודכנות של כל הארגונים המיועדים להתיישב באזור. הפנייה לחברי כפר ויתקין הייתה טבעית מכיוון שמלכתחילה היה ברור לכולם, מעמד הבכורה של היישוב באזור. חברי המושב היו אלו שיזמו, ארגנו ודחפו את הפעולה המשותפת באזור, אם משום שהיו המבוגרים והמנוסים ביותר בקרב קבוצות המתיישבים באזור, אם משום שהיה זה היישוב הגדול והצרכן הגדול מכולם של שירותים. בשל גילם המבוגר יחסית הם היו בעלי משפחות גדולות באופן יחסי, ונזקקו לשירותים ציבוריים שונים כקופת חולים, גני ילדים ובית ספר יותר מכולם.

כצפוי, נטלו חברי כפר ויתקין ובראשם מזכיר היישוב את היוזמה וזימנו אסיפה כללית של נציגי כל היישובים (8.12.1934). יועד הגוש, נוסד הפעם באופן רשמי וכיובש הראש נבחר קינמון מזכיר כפר ויתקין שעזב לאחר מכן את היישוב ואת מקומו, גם בתפקיד זה, ירש חיים בן צבי, שהיה 'הרוח החיה' בהתארגנות החדשה. הוועד הנבחר, אושר באופן רשמי על ידי הנהלת הוועד הלאומי (26.12.1934) ומושל מחוז שכם (3.1.1935) והחל בפעילות. בן צבי הקדיש כ-6-8 ימים בחודש לעבודת הוועד, כשהוא עושה זאת בשלב הראשון במסגרת עבודתו כמזכיר כפר ויתקין. ישיבות הוועד התקיימו ביישובים שונים לסירוגין,

והבחירות התקיימו מדי שנה. משימותיו הראשונות של הוועד התמקדו בטיפול בייבוש הביצות, בפעולה אנטי-מלארית, בקידום נושא הכביש הראשי בפיתוח הדרכים הפנימיות באזור, בדאגה לתחבורה אזורית ובריכוז השמירה.

בניגוד לאווירה הטובה ולגילויי הרצון הטוב בישיבות המשותפות והחגיגות המציאות הייתה אפורה ומייגעת. הוועד נתקל מראשית עבודתו בבעיות ובהתנגדויות כאשר ניסה לפעול בתחום המלחמה האנטי-מלארית. כל ניסיון לגבות את הסכומים שנקבעו על ידו לשם מימון העבודה נכשל עקב העובדה, שחלק ניכר של המתיישבים הפוטנציאליים לא התגורר במקום. בלית ברירה נאלץ הוועד לפנות לעזרת גורמים כמו הסוכנות היהודית וקק"ל, על מנת שיסיעו לו בגביית הכספים באמצעות הטלת סנקציות על הסרבנים. ארגון "בני בנימין" לדוגמא, האשים את הוועד על רקע אידיאולוגי, כי ראה בו כלי של ה'התיישבות העובדת', ולכן סירב להשתתף בפעולות הוועד. כל ניסיונות הוועד להסביר, כי ארגון היישובים בעמק חפר לא נוצר למטרות מפלגתיות או מעמדיות, אלא רק לשם הגנה על אינטרסים משותפים, וכי כל הגופים האחרים בעמק חפר מזדהים עמן ומשתפים פעולה, עלו בתוהו. גם פניות חוזרות ונשנות של הוועד לחברת "יכין" ההסתדרותית בנוגע להשתתפותה בהוצאות העבודה האנטי-מלארית בעמק חפר הושבו ריקם. החברה טענה, כי אין זה מתפקידה להשתתף במימון עבודות אלו, וכי "יכין זה לא היישובים", ועל הוועד לפנות לקק"ל. קק"ל מצדה טענה, כי על פי החוזה שלה עם המתיישבים, כולל חברת "יכין" מוטל התשלום ישירות עליהם. בצר לו, פנה הוועד לאחר ניסיונות חוזרים ונשנים להסתדרות על מנת שתיכנס לעובי הקורה. לעתים נאלץ הוועד לפנות לקצין המחוז של ממשלת המנדט, על מנת שיפעל מתוקף סמכויות, אשר היו בידיו וחסרו לוועד.

במקרה אחר, האשימו תושבים מהחלק הצפון-מזרחי של האזור את הוועד, על רקע תחושה של קיפוח. לטעמם העובדה כי העניינים נוהלו על ידי הגוש המרכזי של היישובים בעמק חפר, גרמה להעדפת המרחב הזה. חברי אחד הארגונים טענו, כי אין הם מכירים בוועד, ובכל מקרה אין מצבם הכספי הקשה מאפשר להם לעמוד בתשלומים הנדרשים. בבירור, שהתקיים בין הארגון לוועד במרכז החקלאי, דרש הארגון להפריד את הגוש הצפון-מזרחי בעמק חפר מההתארגנות הכללית. הדרישות להפרדה ולאיי הכרה ביועד הגושי נדחו על הסף על ידי 'המרכז החקלאי', ששב והביע אמון והערכה לתפקודו של הוועד הקיים. על כל אלה העיבה העובדה, כי במקביל לכך שרוב יישובי עמק חפר שיתפו פעולה בנושא המוניציפאלי התנהל בינם לבין עצמם מאבק על מקומות עבודה שונים באזור. מאבק שאילץ את נציגי ההסתדרות ומועצת הפועלים להתערב ולפשר. לעתים היו מקרים בהם התנו חלק מהיישובים את השתתפותם ביועד הגושי ובפעילות המוניציפאלית, בכך שהוועד ימצא פתרון לבעיות התעסוקה שלהם.

בצד הקשיים, הגידופים והחרפות, זכה הוועד גם לקצת נחת והכרה, דווקא מצד חלק מהמתיישבים הפוטנציאליים, אשר שהו עדיין בחו"ל, משלטונות המנדט ומוסדות היישובי. במשך חמש שנות כהונתו של הוועד, עד הקמתה של המועצה האזורית, התנהלה על ידו פעולה ענפה במספר תחומים חיוניים: **פעולה אנטי-מלארית** - עיקר פעולת הוועד הוקדשה בראשיתה למלחמה בקדחת, שפגעה במתיישבים ועשתה בהם שמות. בוואדי חווארת היו כתמי ביצות ושלוליות כתוצאה מהמבנה המורפולוגי של האזור ומהזנחה בת מאות שנים, ואלו היוו מקום לקינון יתושי המלאריה.

משהודיעה קק"ל ליישובים בשלהי 1935, כי משנה זו ואילך תיפול הפעולה האנטי-מלארית על שכמם, בעוד היא תישא אך ורק בהוצאות המפקח, החליטה אסיפה מיוחדת של היישובים, כי הוועד המשותף של יישובי עמק חפר ייטול על עצמו את הנהלת הפעולה. זאת, על אף קשיים טכניים אובייקטיביים שהיו כרוכים בצעד זה, לאור העובדה שלא כל המתיישבים והארגונים השונים עלו על הקרקע. הוועד קיבל עליו את המשימה וניגש במרץ לפעולה. קודם כל ניהל משא ומתן בעצמו עם הממשלה, על מנת שתשלים את פעולת הייבוש של הביצות הסמוכות לעמק חפר. הוא גם דאג לקשר מתמיד עם מוסדות בריאות שונים בארץ, וטיפל בניקוי הצומח בוואדיות ובפיזור חומרים כימיים. הפעולה הוכיחה את עצמה, ושנת 1935 היוותה את שנת המפנה בהבראת האזור. הדבר בא לידי ביטוי בירידה קיצונית של מספר חולי המלאריה, דבר אשר אפשר את עלייתם של מתיישבים חדשים, מבלי שיהיה אצלם מקרה אחד של מחלה.

הפעולה שנמשכה לאורך כל שנות השלושים לוותה במאבקים בלתי פוסקים לגביית המסים עבורה מהיישובים, במיוחד מאלו הרחוקים מהביצות, או שמתיישביהם כלל לא הגיעו לעמק. על אף הקשיים הצליחו כאמור, בזכות הפעולה להדביר את גורמיה ולצמצם את אחוז החולים מ-70% מתושבי האזור ב-1932 ל-1.8% בשנת 1939.

**כבישים ודרכי עזר**: משלהי 1935 פעל הוועד כדי שתבוצע מדידה רשמית של הקרקעות בעמק חפר ויקבעו גבולות ותוואי הדרכים בין היישובים, בתוך היישובים ובין מגרשי החברים. נקבעה ועדה, שבחנה את סדרי התחבורה בין היישובים ואת



תוואי הדרכים, ועד כמה הם מתאימים לשירות היישובים, או אולי יש צורך בפיתוח דרך חדשה. כל ההחלטות קיבלו תוקף, אך ורק לאחר שהיישובים הנוגעים בדבר העירו את הערותיהם.

מבחינת נגישות ארצית היה אזור עמק חפר מבודד לחלוטין, לאור העובדה שכביש תל אביב-חיפה טרם נסלל במחצית הראשונה של שנות השלושים. 'ועד הגוש' פתח במאבק ממושך ועקשני למען המשך סלילת כביש, שיחבר את כפר סבא עם חדרה. הוא שלח תזכירים וקבע פגישות עם נציגי הממשלה, תוך שהוא מסתייע לשם כך במוסדות העליונים של היישוב ובמחלקות השונות של הסוכנות. בד בבד ביצעו היישובים באזור בתמיכת 'ועד הגוש' תיקונים בדרכי העפר הפנימיות בעמק, על מנת לאפשר מעבר אנשים ותוצרת חקלאית. עם פרוץ המאורעות החמיר המצב, והודגשו ביתר שאת בדידותם של יישובי עמק חפר והצורך בכביש ראשי, אשר יחבר את האזור למרכזים העירוניים בצפון ובדרום.

אירועי הדמים, שפרצו בשרון במאי 1936, זרזו את סלילת הכביש הראשי. העבודה החלה בקיץ תרצ"ו בשתי קבוצות האחת מדרום והשנייה מצפון ולוותה במאבקים ובחילופי האשמות בלתי פוסקים בין 'ועד הגוש', 'סולל בונה', שקיבלה את הזיכיון לעבודה, הסוכנות וחלק מיישובי האזור. הוויכוחים נסבו סביב השאלות, מי זכאי לעבוד בכביש, תוואי הדרך, קצב הסלילה וכדומה. תוך כדי עבודות הסלילה נבנו על גבי נחל אלכסנדר סמוך לקיבוץ מעברות שני גשרים גדולים, ובסופו של דבר הסתיימה העבודה במהלך חורף תרצ"ז. בתרצ"ח נסלל כביש ביטחון לכפר ויתקין בהשתתפות הקק"ל, ומאוחר יותר נסלל גם כביש, אשר חיבר את יישובי הגוש הצפון מזרחי עם הכביש הראשי.

**הקמת המזח:** שטחי ההדרים הנרחבים באזור הביאו לשימוש מוגבר בזבל אורגאני, אשר הובא מחו"ל. קבוצת חברים מכפר ויתקין נטלה על עצמה לספק בקבלנות את הזבל לפרדסי האזור בהובלה ימית מסוריה וממצרים לנמל "אבו זבורה" (כיום ביה"ס הימי מבואות ים), אשר היה בתחום ואדי סמארה מצפון לעמק חפר. לשם הקטנת הוצאות ההובלה יזם 'ועד הגוש' הקמת מזח פריקה בחופי עמק חפר. הפנייה לקבלת רישיון להקמת המזח משלטונות המנדט נעשתה בסיוע המחלקה המדינית והמחלקה לענייני ים של הסוכנות. זאת לאחר שהוועד הסביר להן כי יש צורך לסלול כביש לנמל, ואין כל טעם לעשות זאת כל עוד נמצא הנמל בשטח המצוי בידי ערבים, ועדיף לכן להקים מזח פריקה בחוף עברי באזור.

בשלהי 1937 נתנה ממשלת המנדט אישור רשמי לפריקת זבל אורגני בחופי כפר ויתקין, והוועד הקים חברה כלכלית לשם יצירת מסגרת חוקית לפיתוח חוף הים באזור. במקביל הוכנה תכנית על ידי ועדת מומחים לבניית מזח. על פי התחשיבים אמורה הייתה העלות של בניית מזח באורך של 210 מטר להגיע לסכום של כ-5000 לא"י. פניית הוועד לסוכנות, לקק"ל ולהסתדרות להירתם לבניית המזח נדחתה עד לאחר הקונגרס העשרים (1937). אלא, שגם לאחר מכן לא הצליחו לרכז את כל הכוחות סביב המפעל, על אף שצמצמו את התכנית והתחייבו להשיג מימון של קק"ל, הסוכנות וההסתדרות ולהשתתף במימון עצמי.

רק לאחר משא ומתן מייגע בין כל הגורמים הנזכרים החלו בשנת תרצ"ח בבניית מזח לסירות על שפת הים, ליד כפר ויתקין. הכוונה הייתה שהמזח, אשר נועד להבאת זבל אורגני לפרדסי הסביבה, יתפתח בעתיד וישמש לטעינה ולפריקה של סחורות ובעיקר משלוחי פרי הדר. עיקר התקציב לבניית המזח ניתן על ידי קק"ל והשאר מומן על ידי המתיישבים וחברת "נחשו" של ההסתדרות. כאשר הסתיימה לבסוף הקמת המזח ב-1939, פרצה מלחמת העולם השנייה, ונתיבי הים התיכון נסגרו, כך שהשימוש בו היה מזערי בלבד.

**ביטחון:** פרשת רכישת הקרקעות המסובכת של ואדי חווארת ומאורעות תרצ"ו-תרצ"ט, הציבו אתגר בטחוני ממדרגה ראשונה בפני 'ועד הגוש'. הוועד טיפל בכל הבעיות הללו מול השלטונות הבריטיים ובין היתר דאג למינוי נוטרים יהודיים באזור. כן דאג הוועד לעיבוד אדמות הבור הרבות, אשר היו בתחומו כתוצאה מצורת ההתיישבות החלקית, אשר יצרו מבחינתו בעיה פוליטית עם חדירת עדרים של רועים ערבים, אשר סיכנו את ביטחון היישובים והתחבורה, פגעו בשטחים מעובדים, וגרמו לנזק כלכלי ואובדן הכנסה.. הוועד גם קיים שיתוף פעולה ענף ומורכב עם שומר השדות מטעם הקק"ל (שאול קרבול), אשר הפך ברבות השנים לימוסד' בפני עצמו.

פעולות אלו ואחרות של 'ועד הגוש' במשך חמש שנות קיומו, עד פרסום הצו על כינון המועצה המקומית בעמק חפר הוכיחו כי הייתה הצדקה מלאה לקיומו. הוועד מילא את החלל שנוצר בין פעילות המוסדות הלאומיים והשלטוניים, אשר פעלו בקנה מידה ארצי, לבין צרכי היישוב הבודד. הודות לוועד הכירו שלטונות המנדט והמוסדות הלאומיים היהודים בעמק חפר כבחיטה יישובית-טריטוריאלית מגובשת, בעלת אינטרסים משותפים. מבחינה פנימית השכיל הוועד לתמרן בין האוטונומיה של כל יישוב ויישוב לבין יצירת סמכות ציבורית אזורית, שהקפידה לשמור על אינטרסים משותפים לאזור. כל

זאת תוך שיתוף פעולה מלא בין יישובים ואנשים בעלי השקפות פוליטיות שונות ומזרמי התיישבות שונים. הצלחתו של הוועד נבעה מכך, שנתן מענה לצרכי השטח ושיפר את תנאי החיים באזור, תוך התחשבות בהרכב היישובי הרב-גוני ומתוך דאגה לאינטרסים משותפים, שאיחדו את כל היישובים הללו לפעול במסגרת אחת. פעולתו הוולונטרית של הוועד הסתיימה עם הקמת המועצה המקומית-אזורית עמק חפר.

### **ג. הקמת המועצה האזורית עמק חפר**

היוזמה להקים בעמק חפר מועצה אזורית הבשילה במקביל אצל מספר גורמים, אשר חברו על מנת לממשה. ממשלת המנדט פעלה מצדה במרץ להקמת מועצות מקומיות במגזר החקלאי היהודי ובמיוחד בעמק חפר על מנת להשתחרר מן העול הכלכלי הכרוך בכך. ההסתדרות מצדה תמכה ביוזמה זו, משום שראתה בה דרך הולמת להשגת הגמוניה במישור המוניציפאלי ומשם במישור הלאומי. הגמוניה, אשר נגזלה ממנה עם הקמתן של מועצות מקומיות במושבות החקלאיות, שהיו מעצם טיבן אמונות על היחוגים האזרחיים 'ביישוב'. 'ועד הגוש' קרס תחת נטל ההוצאות המוניציפאליות, אשר רבץ על שכס היישובים הקיימים בלבד, שכן הצורה הוולונטרית בה פעל הוועד, לא היה בה כדי לחייב את כל אותם קבוצות וארגונים, אשר היו בעלי קרקע באזור, אך נמנעו מלהתיישב בפועל. הידע והניסיון שצבר הוועד עוררו בקרבם גם את רצון ליהנות מזכויות רשמיות, שהוקנו לרשות מוניציפאלית מוכרת על ידי ממשלת המנדט. זכויות אלו כללו הקצבות ממשלתיות, אפשרות חוקית להטיל מסים, אפשרות לחוקק חוקי עזר והעסקת עובדים במשרות שונות.

ביוזמת המחלקה המוניציפאלית של ההסתדרות נפתחה סדרת בירורים ודיונים על הקמתה של מועצה מקומית-אזורית בעמק חפר. הרעיון היה להקים גוף מוכר על ידי הממשלה כגרעין לאוטונומיה ולשלטון עצמי אזורי. לצד רבים, אשר חששו מפני התערבות זרה בעניינינו הפנימיים של האזור, היו לא מעטים ובראשם היועץ המשפטי של ההסתדרות צבי ברנזון, אשר חתרו להשגת גושפנקא רשמית לפעולה המאורגנת שהתקיימה ממילא בעמק חפר. לאחר שנפלה החלטה במחלקה המוניציפאלית של ההסתדרות, כי אזור עמק חפר ישמש כמודל ויהפוך למועצה האזורית הראשונה, אושר הדבר גם על ידי האסיפה השנתית של נציגי היישובים בעמק חפר, אשר התקיימה ב-15.10.1937. התנאי של אסיפת היישובים היה, כי החוקה המוצעת למועצה שתוקם, תותאם לצורכי האזור.

דיון ממצה על חוקת המועצה התנהל בין נציגי היישובים באזור, בהשתתפות המחלקה המוניציפאלית של ההסתדרות. היה זה למעשה הניסיון הראשון בארץ לאגד תחת רשות מוניציפאלית אחת, עשרים ושניים יישובים, על בסיס של חוקה מוסכמת. מה גם שהיה בה משום חידוש בהשוואה לחוקות קיימות במועצות מקומיות אחרות. ההצעות לתיקונים הוכנו על ידי ברנזון שנעזר בוועד עמק חפר ובעיקר בחיים בן צבי, אשר היה גם חבר בוועדה המוניציפאלית של ההסתדרות והועברו למושל המחוז. ההנחה הייתה כי הן תשמשנה בעתיד כבסיס לחוקות של מועצות אזוריות אחרות. בדיון משלים לקראת הגשת הצעת התקנון למועצת עמק חפר עלו שלושה נושאים עיקריים. שיטת המסים, שיטת הבחירות והיחס בין המועצה ליישובים ולממשלה. הסיכום שהגיעו אליו היה כזה:

תעובד שיטת מסים גמישה יותר מזו שהייתה קיימת בעמק חפר באותה עת, אשר תתאים גם לעמדת ההסתדרות. יש לקיים בחירות לפי אזורים ולא לפי יישובים. ועדי היישובים לא יקבלו כל מעמד חוקי בחוקת המועצה המקומית. גביית המסים למועצה תיעשה ככל הניתן על ידי ועדי היישובים. ישיבות מליאת המועצה תתקיימנה לא פחות מפעמיים בשנה ולא יותר מארבע פעמים בשנה.

בבחירות הורשו להשתתף 2489 איש שהתגוררו ביישובי עמק חפר ועוד 354 אנשים שהיו בעלי מגרשים באזור ונמצאו בחו"ל. בסיום העבודה המאומצת יכול היה ברנזון לציין בסיפוק, כי **"הרבה עמל ומוץ השקענו בניסוח החוקה של המועצה המקומית העתידה לקום בעמק חפר. דרושה הייתה התאמצות מיוחדת למען צקת את הצרכים המיוחדים של צורות התיישבות השונות של עמק חפר בדפוסי החוק המוניציפאלי."**

מושל המחוז קיבל את עיקרי ההצעות לשינויים והעבירן למזכירות הראשית לאישור, אולם ציין, כי בינתיים ממתניים כולם לפרסום מסקנות הוועדה המלכותית שפעלה בארץ (ועדת פיל), אשר עשויות היו להביא לשינויים גם בסדרי השלטון המקומי. ההסתדרות ויועדי הגוש הבהירו, כי בכל מקרה של שינויים בסדרים שהציעו יהיה עליהם לשקול מחדש את רעיון כינון המועצה המקומית בעמק חפר, והזכירו את העובדה כי היוזמה לכך הייתה של הממשלה. התחושה ששררה במחלקה

המוניציפאלית הייתה, כי כל עיכוב באישור יגרום בשלב זה לאכזבה כבדה לאור המאמצים הרבים שהושקעו ולאור העובדה, כי לאחרונה אושרה חוקת המועצה המקומית פתח תקווה, אשר נתפסה על ידי ההסתדרות כמפנה לרעה בתחיקת השלטון המקומי בארץ. ההרגשה הייתה כי במקרה שלא תאושר החוקה המוצעת לעמק חפר על ידי ההסתדרות, שהתבססה, לדעתם, על יסודות דמוקרטיים מתקדמים, יחוש מגזר הפועלים מופלה לרעה.

חודש לאחר מכן התקיימו בחירות ל'ועד הגושי', והרשימה הועברה למושל המחוז לשם אישורה כמועצה. מספר חברי המועצה שנבחר עמד על 12, ואלו נבחרו על ידי 1190 המתישבים שהיו בארץ (כולל משפחות בקיבוצים שהתגוררו במקום ללא מכסת קרקע למעשה). לבחירות קדם ויכוח בין היישובים לגבי שיטת הבחירות. בעוד המזכירות הציעה, כי אלה יבחרו בבחירה אישית לפי מפתח של שישה נציגים למושב, ארבעה לקיבוצים ושניים למעמד הבינוני, היו כאלו שטענו, כי שיטה זו מקפחת את המעמד הבינוני, מכיוון שיש שישה מושבים ארבעה לקיבוצים ויותר משני יישובים של המעמד הבינוני. בסופו של דבר התקבלה הצעת המזכירות בתוספת החלטה לזמן נציג שלישי של כל אחד מהיישובים לשיבות המועצה, ולהעניק לו זכות הבעת דעה מבלי שתהיה לו זכות הצבעה.

על אף כל ההכנות, ולמרות העובדה כי הממשלה הייתה זו שזרזה את 'ועד הגושי' לפעול, התעכב נושא אישור המועצה למעלה משנתיים. ועד עמק חפר פנה בתיאום עם המחלקה המוניציפאלית ובהמלצתה בבקשה להיפגש עם מושל המחוז, בתואנה כי נקלע למצוקה תקציבית. המושל הבהיר כי הפעולה האדמיניסטרטיבית בנושא זה משותקת בשלב הזה בשל העיסוק האינטנסיבי במצב הביטחוני השורר בארץ. שנה לאחר מכן שלח הוועד ביוזמת ברנזון ובסיוע מהמחלקה המדינית של הסוכנות תזכירים למושל מחוז הצפון. בפגישה שהתקיימה במאי 1939 במשרדי מושל מחוז הצפון בחיפה בהשתתפות נציגי הממשלה, ההסתדרות ו'ועד הגושי' סוכם סופית נוסח החוקה למועצה, הובטח כי תאושר רשמית על ידי המזכירות הראשית בזמן הקרוב ותיעשינה ההכנות המתאימות להקמת המועצה, אולם שוב לא הייתה כל תגובה מצד השלטונות במשך תקופה ארוכה.

בסופו של דבר אושרה הקמת המועצה המקומית בעמק חפר ופורסמה ב'**העיתון הרשמי' גיליון 995 תוספת ב', 21.3.1940 (נספח 1)**. לאחר פרסום הצו להקמת מועצה אזורית בעמק חפר התקיימה אסיפה של כל הנציגים ונבחרה ועדת בחירות. הוועדה קבעה את אזורי הבחירה ואת המפתח לבחירות, והוכן פנקס בוחרים באישור רשמי של מושל המחוז. ב-11 לחודש מאי התקיימו בחירות באזור. כל תושב מעל גיל 21, אשר גר במשך שישה חודשים בקביעות באזור או כזה המחזיק בקרקע, היה בעל זכות בחירה. שיטת הבחירות הייתה אזורית, ואפשרה לכל יישוב או גוף המחזיק בקרקע לבחור את נציגו למועצה בהתאם למספר הבוחרים (כל מאה בוחרים רשאים היו לבחור ציר אחד). לא כל היישובים, אשר היו קיימים באותה עת בתחום השפוט של המועצה, השתלבו בה עם הקמתה.

ישיבת הפתיחה החגיגית של המועצה הראשונה התקיימה ב-**24.5.1940**. הנציגים שנבחרו בחרו מקרבם כראש המועצה את חיים בן צבי וכסגנו את שלמה דרכסלר מגבעת חיים וכן ועד פועל. הוחלט על סדרי עבודה ועל דרכי פעולה, תוך ניסיון להתחשב ככל שניתן ברב גוניות של יישובי האזור ובדרכי הפעולה השונות של כל יישוב. בהתייעצות עם המחלקה המוניציפאלית של ההסתדרות סוכם כי בשלב הראשון תעסוק המועצה, פרט לתפקידיה הרגילים, גם בתפקידי שמירה וביטחון אזוריים, ותתפקד כוועד קהילה. שיטת גביית המסים לא תשונה ותישאר על פי מפתח של מספר הדונמים לכל יישוב ומס גולגולת שווה לכל אדם, אשר כלל גם את מסי ועד הקהילה.

בניגוד לרשויות מוניציפאליות אחרות, כלל אזור השיפוט של מועצת עמק חפר את כל האדמות, השייכות לק"ל בעמק, אשר השתרעו על שטח של כ-41,000 דונם עם הקמתה. בפעם הראשונה בארץ הוחל אזור שיפוטה של רשות מוניציפאלית אחת על שטח כה נרחב. בעקבות הניסיון המוצלח הזה החלו לקום מועצות מקומיות (לימים אזוריות) נוספות בארץ.

לא בכדי התארך התהליך עד אשר הוכרזה המועצה האזורית עמק חפר באופן רשמי. ההיסוסים הרבים של שלטונות המנדט העידו, כי למצב המדיני המורכב בשלהי שנות השלושים, הן מבחינה פנימית בארץ-ישראל בין יהודים לערבים והן מבחינת מדינית בינלאומית (התדרדרות המצב באירופה), הייתה השפעה על המדיניות הבריטית גם בתחום השלטון המקומי. בממשלת המנדט הורגש צורך בחשיבה אסטרטגית מחודשת משום שלכל היה ברור, כי משמעות הקמתה של מועצה אזורית יהודית בארץ-ישראל בתנאים הקיימים, חורגת מסדרי שלטון מקומי רגילים ויש לה משמעות בפוליטיקה החיצונית שבין יהודים לערבים ובפוליטיקה הפנימית שבין מגזר הפועלים למגזר ה'אזרחי' ביישוב היהודי.

הקמת המועצה האזורית עמק חפר, יצרה צורה חדשה של שלטון יהודי על קרקעות בארץ-ישראל לקראת הקמת מדינה יהודית וחידדה את הקשר בין קרקע לאומית ל'התיישבות עובדת'. מצד שני הוקמה המועצה על בסיס מכנה משותף צר וחלקי שכלל רק מרכיבים כלכליים, בריאותיים וביטחוניים (ביצות, תחבורה, ביטחון), ללא כל מכנה משותף תרבותי, חברתי, חינוכי. את זה היה צורך 'לברוא' בשנים הבאות.

#### **ד. התפתחות ופעילות המועצה האזורית לאורך השנים**

למועצות אזוריות כרשויות מקומיות יש כמה מאפיינים ייחודיים שמקורם במעמד המיוחד והיוקרתי ממנו נהנתה 'ההתיישבות העובדת' בתודעה הלאומית ובמערכת הפוליטית. מאפיינים אלה מתייחסים להרכב היישובים, לתחום השיפוט ולמבנה הארגוני של המועצות האזוריות (אפלבאום 1997). הגמישות המובנת המאפיינת את 'צו המועצות האזוריות' (ההגדרה המשפטית על פיה פועלות מועצות אזוריות בישראל כיום), נועדה לאפשר לכל מועצה להתאים את עצמה לנסיבות ולתנאים באזור. כל מועצה רשאית להגדיר את תפקידה הגדרה מרחיבה או מצמצמת ולבחור אלו שירותים ברצונה לספק ואיזה תפקידים עליה למלא. למעשה, השירותים היחידים שהחוק מחייב את המועצה לספק הם פינני אשפה ושירותים וטרינריים. בתחומים רבים מרחב התמרון של מועצות אזוריות הוא קטן, בשל תלותן בשלטון המרכזי במישור החוקי, המנהלי והכספי מחד גיסא ובשל המבנה הדו-רבדי הנשען על ייצוג של יישובים במליאה, מאידך.

בעמק חפר התפתח לאורך השנים מודל של מעורבות המועצה המלווה בהתחשבות ובמתן כבוד לאוטונומיה ולייחוד של כל יישוב, בשל ההטרונגניות המרובה מבחינת צורות ההתיישבות, גודל היישובים, תנועות ההתיישבות, ארצות המוצא של המתיישבים ותקופות ההתיישבות השונות.

התפתחותה של המועצה האזורית עמק חפר במהלך השנים הושפעה משלושה גורמים עיקריים: מתהליכים חיצוניים שהתרחשו במדינת ישראל והשפיעו על המרחב הכפרי בכלל ועל עמק חפר בפרט. מתהליכים פנימיים שהתרחשו בתחומי המועצה האזורית שהיא למעשה קואליציה של מגזרים ושל קבוצות אינטרסים. מאופיו ואישיותו של ראש המועצה המשפיעים על סדר העדיפויות של הראשות ועל טיב יחסיה עם השלטונות ועם המתיישבים (בפרק הבא).

#### **עד הקמת המדינה (1940-1948)**

המועצה האזורית עמק חפר, שהיא המועצה האזורית הראשונה שקמה בא"י, הוקמה על בסיס מכנה משותף צר וחלקי שכלל מרכיבים כלכליים, בריאותיים וביטחוניים (ביצות, תחבורה, ביטחון), ללא כל מכנה משותף תרבותי, חברתי, חינוכי. ב-1946 הוחלט בהסכמת כפר ויתקין כי המועצה תרכוש את בית החבר יולוס במרכז הכפר על מנת שימש כמשכנה. מבנה זה שרת את המועצה עד שעברה למשכנה החדש סמוך למדרשת רופין בשנת 1990.

המועצה הצעירה שירשה את תפקידי 'ועד הגושי' פעלה עד הקמת המדינה בתוך מסגרת שלטונית של ממשלת המנדט הבריטי. בהתאם לכך עמדה בקשרים קבועים עם מוסדות שלטון בריטיים רלוונטיים כמו מושל המחוז ומחלקות שונות לצורך פעילות מוניציפאלית שוטפת. המועצה, שהחלה את פעילותה בעצם תקופת מלחמת העולם השנייה, פעלה לשם תכנון הייצור החקלאי וסייעה ליישובי האזור במשא ומתן שלהם מול הממשלה משנאלצו לגוון את משק ההדרים שלהם, אשר התבסס על יצוא ונפגע בשל המלחמה. גם בנוגע למשטר הקיצוב והפיקוח שהונהגו על ידי הממשלה בתקופת המלחמה, ייצגה המועצה את המשקים בתביעתם לאספקת מזון סדירה לבעלי החיים, לחומרי בנייה לשם פיתוח ובהשגת חלקי חילוף לכלים חקלאיים לשם המשכת הייצור.

גולת הכותרת של קשרי המועצה הצעירה עם מוסדות השלטון הייתה בקיץ 1943, עת הוכרז שטחה (31,000 דונם) על ידי ממשלת המנדט כאזור 'בניין ערים'. שנה לאחר מכן נוסף שטח של 10,000 דונם (ואדי קאבני) במזרח עמק חפר. ובסך הכל כלל תחום 'בניין הערים' של המועצה עד להקמת מדינה 25 יישובים שהשתרעו על פני 41,000 דונם. להכרזות אלו קדם מו"מ עם משרדי הממשלה בנוגע להרכב הוועדה, תפקידה ודרכי עבודתה. הקמת הוועדה היוותה תקדים בארץ בכך שהכילה באזור בניין ערים אחד מספר כה רב של יישובים, אשר כל אחד מהם היה בעל אוטונומיה פנימית וארגון חברתי מגובש. תפקידה של המועצה לאחר קבלת המינוי היה לתכנן ולנווט את מגמות הפיתוח באזור תוך שמירה על אופיו

החקלאי והחברתי ומתן מענה לצורכיהם המשתנים של היישובים והמתיישבים. המועצה ראתה כאחת ממטרותיה החשובות במסגרת זו, את ביטול הזיקה בין יישובי המועצה לבין משרדי הממשלה בדרך להגשמת שלטון מקומי יהודי עצמאי בא"י-חלק מתהליך "המדינה בדרך".

המועצה גם ראתה את עצמה כחלק מהמפעל הציוני ולשם כך עמדה בקשר הדוק עם המוסדות הלאומיים וקיבלה את מרותם. במאבק כנגד ממשלת המנדט הבריטי בתחומי עלייה, התיישבות וביטחון שימשה המועצה כזרוע ביצועית וכשופר לתנועה הציונית כנגד הממשלה. כך מצאה עצמה המועצה, למשל, שותפה לאירוע שהתרחש בגבעת חיים בכ"א כסלו תש"ו (נובמבר 1945) כחלק מהמאבק למען 'עלייה חופשית'. להנצחת זכרם של שמונת הנופלים במאבק עם הבריטים הקימה המועצה, במלאות שנה לאירוע, אנדרטה במקום, שהייתה הראשונה מסוגה (שלא במקום הקברים) בארץ.

בנוסף, תפסה המועצה את עצמה כחלק מתנועת הפועלים ולשם שמרה על קשר רציף עם מוסדות ההסתדרות השונים ויישמה את מדיניותם בתחומיה. 'המרכז החקלאי' הקים בתחום המועצה את המדרשה החקלאית (1949) על מנת שתשמש כמרכז השכלה והכשרה בתחומים ומקצועות הנדרשים למגזר החקלאי. לצורך הקמת המדרשה שנקראה על שמו של ארתור רופין הפרישו יישובי האזור 125 דונם ממכסת הקרקע שלהם בנוסף על אדמות קק"ל שהוקדשו לכך.

במחצית השנייה של שנות הארבעים הסתיימה על ידי קק"ל רכישת שטחי ואדי סאמארה בצפון מערב עמק חפר, וואדי קבאני בדרום מזרח עמק חפר. אלא, ש'אליה וקוץ בה', קצב ההתיישבות באזור הואט בשל מלחמת העולם השנייה שפרצה, כך שבתקופת המלחמה עלו על הקרקע באזור שני יישובים בלבד. בתום המלחמה ניתנה עדיפות באזור, כמו גם בשאר חלקי הארץ, להתיישבות של ארגוני חיילים משוחררים מהצבא הבריטי ולהתיישבות של קבוצות עולים חדשים על פי אסטרטגיה התיישבותית שגובשה בארגון ההגנה (תכנית 'רוכל-לב'). לתוכנית זו היו שתי מגמות עיקריות: ביסוס אזורי ההתיישבות הקיימת וחדירה לאזורים שעד כה היו פנויים לחלוטין מהתיישבות יהודית. שתי המגמות גם יחד באו לידי ביטוי ביישוב עמק חפר באותן שנים, כאשר מרבית היישובים שעלו על הקרקע באותן שנים התיישבו בעמק המזרחי, חיזקו את הרצף הטריטוריאלי ושמרו על הציר המרכזי (כביש מס' 4), ועל חוף הים. עד תום תקופה זו נוספו למועצה האזורית עמק חפר עוד שבעה יישובים והיא מנתה בסך הכל 27 יישובים.

### **במעבר למדינה (1948 - 1967)**

עם קום המדינה הכירה מדינת ישראל במועצות האזוריות כ'רשות מקומית של שלטון עצמי', המתאימה ביותר לצרכים המוניציפאליים של ההתיישבות החקלאית. המסגרת החוקית לפיה פועלות מועצות אזוריות, נקבעה ב'צו המועצות המקומיות' (מועצה אזורית עמק הירדן) משנת 1949. עד 1958 הוקמו כחמישים מועצות אזוריות במתכונת דומה ובאותה שנה הוצא צו חדש לגבי מועצות אזוריות, שביטל את הצווים הקודמים והוראותיו הוחלו על כל המועצות האזוריות.

בעשור הראשון למדינה התחוללו שינויים מרחיקי לכת במגזר החקלאי יהודי, כתוצאה מקליטתן של עשרות אלפי משפחות, מרביתן של עולים חדשים. מדובר בשינויים חברתיים, דמוגרפיים, כלכליים וארגוניים מרחיקי לכת, אשר השפיעו על כל מגזרי 'ההתיישבות העובדת'. בשרון בכלל ובעמק חפר בפרט התבטא הדבר בכך, שעם תום מלחמת העצמאות וקביעת גבולות שבינת הנשק באזור ('הקו הירוק') נוספו למרחב הכפרי שטחי נפקדים שסופחו במזרח האזור.

גבולות המועצה האזורית עמק חפר הורחבו, והיא השתרעה מן הים במערב ועד לקו הירוק במזרח, על פני למעלה ממאה אלף דונם. השטחים שנוספו שימשו את המועצה לשם השלמת מכסת הקרקע ליישובים הקיימים אם באמצעות הגדלת היחידות הקיימות ואם על ידי הוספת יחידות משק חדשות, ולהקמת יישובים חקלאיים חדשים על השטחים שנוספו באזור. בתקופה זו הוקמו ברחבי המועצה עוד 18 יישובים ומתוכם 11 היו יישובי עולים חדשים, אשר המועצה ראתה בקליטתם את אחד מתפקידיה החשובים ביותר. אוכלוסיית המועצה גדלה מ-6000 נפש ערב הקמת המדינה ל-17,500 נפש. בתחום עמק חפר הוקמו שלוש מעברות (יכון, אליכין ושושנת העמקים), אשר המועצה לקחה על עצמה את נטל קיומן מבחינה כלכלית ומוניציפאלית. עיקר דאגתה של המועצה היה אספקת עבודה לתושבי המעברות ולשם כך יזמה עבודות ציבוריות שונות שישמשו להם כמקור פרנסה. בנוסף, טיפלה המועצה בבעיות הסעד של תושבי המעברות ובנושאי חינוך שלא היו בתחום 'חינוך החובה' שבו טיפלה המדינה (בתי תינוקות, פעוטונים).

התנופה ההתיישבותית באזור לוותה על ידי הרשות בביצוע עבודות תשתית של סלילת דרכים, בהקמת מבני ציבור, בהכנת מערך ביוב, במפעל ניקוז אזורי, ובתכנון כולל של האזור ופיתוחו החקלאי כמענה לשינויים ולצורכי הפיתוח שלו. בנוסף,

הייתה המועצה אמונה על ייצוג הולם של האינטרסים האזוריים בפני מוסדות השלטון של המדינה שאך זה נוצרו ועיצבו את דרכם ועל הידוק הקשרים הפנימיים בין יישובי המועצה באמצעות פיתוח מפעלי חברה ותרבות משותפים לתושבי האזור אשר לא היו קיימים עד אותה עת.

אופיו החקלאי של האזור הביא לכך שעיקר תשומת הלב של המועצה האזורית הופנתה לסייע למשקים החקלאים שבתחומה. המועצה ראתה כאחריותה למצוא פתרון לסוגיית המלחת הבארות במערב האזור והמחסור במים במזרחו. לשם כך שיתפה פעולה עם תה"ל ו'מקורות' והקימה את מפעל המים האזורי של עמק חפר, אשר תרם לשמירה על איכות המים והרחיב את אספקת המים לאזור. כמו כן, עסקה בנושאי ניקוז והשבחת קרקע סביב נחל אלכסנדר והייתה שותפה מרכזית ברשות ניקוז נחל אלכסנדר שהוקמה בראשית שנות השישים על פי צו של משרד הפנים. בנוסף, קיימה בשיתוף עם משרד החקלאות, מספר מיזמים לשם לחקלאי האזור בתחום שירותי השדה, הדברה ומחקרים שונים.

בשאר התחומים, הייתה המועצה האזורית באותה עת גוף שולי ומילאה תפקידים מועטים בלבד. העיקרי שבהם היה תפקיד המתווך בין השלטון המרכזי ליישובים וצינור להעברת תקציבים ייעודיים ממשרדי הממשלה ליישובים (חינוך, ביטחון וכו'). הקשר בין המגזרים השונים במועצה היה רופף והיישובים היו קשורים אידיאולוגית לתנועות ההתיישבות, כלכלית לארגוני הקניות והסתגרו מבחינה חברתית, חינוכית ותרבותית בדלת אמותיהם.

### **שינויים במרחב הכפרי (1967-1990)**

עד תום העשור השני למדינה, היו קיבוץ ומושב צורות ההתיישבות העיקריות במרחב הכפרי של מדינת ישראל. מבנה התעסוקה של היישובים הללו הושתת על חקלאות, והמבנה הארגוני – חברתי התבסס על רמות שונות של שיתוף. מלאחר מלחמת ששת הימים התחוללו שינויים באופי ההתיישבות במרחב הכפרי: המבנה הכלכלי של היישובים הקיימים השתנה, הוכנסו ענפי תעשייה וחקלאות כענפים משלימים לחקלאות, אשר הפכו את, אט לענפים עיקריים בכלכלת המשקים. היישובים החדשים שהוקמו התארגנו באופן שונה מן הדגם השיתופי המוכר. בעמק חפר התבטא השינוי המרחבי שהחל כבר כמה שנים קודם לכן במספר צורות: הקמת שכונות מגורים במקום מעברות העולים, צירוף של ארבעה כפרים ערביים ועזיבתם, והכרזת אליכין כמועצה מקומית (1977).

**הכפרים הערביים:** לאחר ביטול 'הממשל הצבאי' (1966) ומלחמת ששת הימים, צורפו בשנת 1969 למועצת עמק חפר על ידי משרד הפנים, ארבעה כפרים ערביים שגבלו עמה במזרח על מנת שתסייע בפיתוחם. הכפרים ביר א-סיכה, איבתן, ימה ומרג'ה, אשר מנו יחד קרוב לאלפיים נפש, היו קטנים מכדי להקים בכל אחד מהם רשות מקומית שתדאג לצורכיהם. במהלך תשע עשרה השנים שבין 1969-1988 היו כפרים אלו חלק ממועצת עמק חפר עד שנפרדו ממנה בשל נסיבות פוליטיות והקימו את המועצה האזורית 'זמר'.

בראשית התקופה היה מצב התשתיות בארבעת הכפרים הערבים ירוד ביותר. למעשה קודם לצירופם למועצה, היו אלו ריכוזי פלחים, דלילים שהתפרנסו מחקלאות בלתי מפותחת, נטולי כל בסיס מוניציפאלי או איזושהי מערכת של קשר ארגוני ביניהם.

מועצת עמק חפר הציבה מבחינתה כתנאי לפיתוחם של הכפרים, את מחויבותם של התושבים להשתתפות במימון הפיתוח. התושבים שנדרשו לממן את חלקם בהכנסת צנרת המים לארבעת הכפרים, לא נתנו את הסכמתם מיד והגיבו בתחילה בחשדנות. היו תושבים שסברו כי תהליך פיתוח מסוג זה, "מגיע" להם וצריך להינתן ע"י המועצה. ראשי המועצה סרבו, מתוך תפישה, כי ייזום והשתתפות של התושבים, יתרמו לקידום התהליך וליצירת מחויבות מצדם להמשיכו גם בתחומי אחרים. "מי שלא עוזר לעצמו, איש לא יעזור לו באמת, ואם אין השתתפות, אין אחריות של התושבים לפרויקטים הבאים, המחייבים אחזקה שוטפת ורצון להתקדם ולהשתפר עוד ועוד", טען עמוס דגני, מי שהיה ראש המועצה עמק חפר במשך עשרים שנה, וטיפח את פיתוחם של ארבעת הכפרים תוך הקפדה על מעורבות התושבים. ואכן, לאחר יצירת האמון במערכת השתתפו התושבים במימון התקנת הצנרת, וזו נשלמה בכל ארבעת הכפרים כמו גם תשתיות נוספות.

במשך כל שנות השיתוף, היוו כפרים אלה חלק אינטגרלי משגרת פעילותה של המועצה האזורית. בין תושבי היישובים היהודיים שבמועצה לבין תושבי הכפרים הערבים, נרקמו מערכות יחסים של שכנות טובה. הכפרים נלקחו בחשבון, בכל מהלכי התכנון של המועצה, תוך ניסיון כן מצד קברניטי המועצה להגדיש תשומת לב מיוחדת לצרכיהם הייחודיים. מערכת

היחסים הבין-אישיים והמקצועיים, שהתפתחה בין אנשי הכפרים הערביים ונציגיהם בגופים הציבוריים במועצה, לבין עמיתיהם היהודים, הייתה, לדברי שני הצדדים, מערכת של הבנה, שיתוף פעולה, כבוד הדדי ואחידות דעים באשר לצרכים ולדרכי מימושם.

**אליכין** הוקמה ב-1950 כמעברה עבור משפחות עולים מתימן, עיראק ופרס בתחומי עמק חפר. ביוזמת המועצה ובהסכמת קק"ל שהקציבה לשם כך שטח בן 850 דונם הפך היישוב הזמני ליישוב קבע. בקיץ 1954 הושלמה בנייתן של 340 יחידות דיור שכללו דונם וחצי של משק עזר לצדן. בנוסף הוקם מרכז שכלל מבני ציבור שונים, כשהמועצה לקחה אחריות על כל המיזם ועל התנהלות היישוב שתושביו התפרנסו בעיקר מעבודה חקלאית ביישובי האזור.

במהלך השנים התפתחה בקרב חלק מהתושבים, אשר חשו כנטע זר באזור, שאיפה לעצמאות מוניציפאלית. שאיפה זו הגיעה לכלל מימוש ב-1977, בסיועם של ישראל קיסר שניהן באותה עת כמוזכיר ההסתדרות ושלמה הלל שהיה שר הפנים.

בתחום החינוך בתקופה זו הייתה המועצה האזורית מהרשויות הראשונות שאימצו את ה'רפורמה' בחינוך ודאגה לפתוח חטיבת ביניים בביה"ס התיכון האזורי (רופין) לשם קידום האינטגרציה בין יישובי המועצה. בתחילת שנות השבעים הורחבה גם פעילות המועצה באזור התעשייה של עמק חפר, אשר עד אותה עת הכיל רק את מפעל 'מטע' שהוקם בראשית שנות השישים של המאה העשרים ביוזמת "המשביר המרכזי לתעשייה". אזור התעשייה אותר והוקם על רצועת החולות שמצפון לנחל אלכסנדר, אשר לא הייתה ראויה לשימוש חקלאי והשתרע על פני למעלה מ-500 דונם. במהלך שנות השבעים הוקמו באתר המפעלים 'הוד חפר' ו'הוד לבן' לאחר שהמועצה ביצעה באתר עבודות תשתית שונות.

בתקופה זו של 'יציאה למרחב' התפתח גם הרעיון של 'חילופי משלחות' בין המועצה האזורית לבין הרשות המקומית של זיגן בגרמניה (1969). ממשלת גרמניה ניסתה לכפר, בדרכה שלה, על חטאי העבר ולחנך את הציבור הגרמני למיסוד שלום ואחוה באמצעות אגודות נוצריות-יהודיות שפעלו שם לשם שיתוף פעולה עם ישראל. לשם כך היא עודדה את פיתוח מערכות קשרים עם ערים תאומות בישראל, כחלק מתפיסה חינוכית שהתפתחה לאחר כינון היחסים הדיפלומטיים עם ישראל ו'הסכם השילומים' (1965). במקרה של עמק חפר נוצר הקשר ביוזמת יליד זיגן-הוגו הרמן, אשר עלה לפני המלחמה לישראל והתיישב בבית-יצחק וחזר בתום המלחמה לעיר הולדתו. מרדכי שקדי מגבעת חיים אשר שימש כסגן ראש המועצה, הוא שהיה אחראי מטעם המועצה על יצירת מערכת הקשרים הענפה. בקיץ 1969 יצאה משלחת נוער ראשונה מעמק-חפר לאזור זיגן ומאז ועד עצם היום הזה זרמו עשרות משלחות שונות ומתקיים קשר רציף בין שתי הרשויות, מבלי לשכוח את העבר.

### **המעבר לאלף השלישי (1990-2010)**

התמורות העוברת על המרחב הכפרי בישראל באות לידי ביטוי בכל תחומי החיים-הפיזי, הכלכלי, החברתי, הארגוני והפוליטי. תמורות אלה, שהחלו להתרחש לפני זמן רב צברו תאוצה בשנים האחרונות בעיקר בשל השינוי במדיניות הממשלה. מדיניות המתבטאת בהסרת ההגנות החוקיות והמנהליות על הקרקעות החקלאיות ועל המסגרות השיתופיות של היישובים, ובגיבוש עקרונות משפטיים חדשים לגבי המבנה הפוליטי ומערכות המיסוי של המועצות האזוריות. כתוצאה מכך נחשף המגזר הכפרי ללחצים חיצוניים ומאבד את צביונו החקלאי-שיתופי, המנהל את ענייניו בדרך שונה ונפרדת מן המגזר העירוני. פתיחת המערכות הכלכליות והמנהליות, חושפת את המרחב הכפרי לתחרות חריפה על משאבים עם המרחב העירוני או לחילופין לשיתופי פעולה המאיימים על האופי החקלאי-ירוק של המרחב (אפלבוום 1997).

משימת ההתמודדות עם המציאות המשתנה הוטלה לפתחן של המועצות האזוריות, השולטות במרחב הכפרי. אם עד המשבר הן נתפסו כבעלות תפקיד שולי על ידי המתיישבים והיישובים, ובעיקר כמכשיר להשגת תקציבים מן השלטון המרכזי, כיום מצפה הציבור מהמועצה האזורית, שמעבר להספקת שירותים ציבוריים ומוניציפאליים, תדאג גם לרווחתו הכלכלית ולאיכות חייו. בניגוד לעבר מוטלת היום על המועצות האזוריות גם משימת התכנון הכולל והפיתוח של האזור.

המשבר בהתיישבות מ-1986 ואילך נתן את האות להתפתחותם של עסקים לא חקלאיים בתוך חלקות א' של המתיישבים במרחב הכפרי. התהליך לא פסח גם על אזור עמק חפר הנהנה ממיקומו. הפעילות הלא חקלאית מתמקדת במסחר, בשירותים אישיים, בתיירות, ובבתי מלאכה. תופעת ה'פרבור' העולמית באה לידי ביטוי באזור הן בהקמת היישוב הקהילתי-בת חפר כחלק מפרויקט ה'כוכבים' של משרד השיכון והן 'בהרחבות' שבצעו חלק מיישובי המועצה. מהלכים אלה הביאו לכך שבתקופה זו גדלה אוכלוסיית עמק חפר בלמעלה מ-10,000 תושבים דבר ששינה לחלוטין את צביונו של האזור.

כתוצאה מתהליכי ההגירה המאיימים לשנות את אופיו החקלאי של האזור, נדרשים קברניטי האזור לתת את דעתם ביתר שאת לתהליכים אלו על מנת לשמור על צביון האזור ועל מנת לשלוט והוביל את המהלכים ולא להיגרר אחריהם. התמורות בהרכב האוכלוסייה של המועצה הובילו בתקופה זו, כמו בכל המרחב הכפרי, גם לשינויים במבנה המערכת השלטונית. הכיוון הכללי הוא של חיזוק המערכת הסטטוטורית וזכויות הפרט על חשבון האוטונומיה של המערכות השיתופיות. ניתן להצביע על שינוי בשלושה תחומים מרכזיים: בחירת נציג ליישוב במליאת המועצה בבחירות ישירות של כלל התושבים (לא רק בעלי נחלות); בחירת ראש הרשות בבחירות ישירות של כל התושבים הגרים בתחום השיפוט של המועצה (ולא על ידי המליאה כפי שהיה לפני כן); ביטול עיקרון הזהות בין ועד האגודה השיתופית לבין הוועד המקומי המוניציפאלי (שינוי החל רק על הרובד התחתון ברשות).

בתקופה זו הפכה המועצה האזורית מגוף שולי לגוף מרכזי ומוביל המופקד מעבר למתן שירותים לתושבים גם על הפיתוח המוניציפאלי והכלכלי שלהן. יחסי הגומלין בין הרשות לבין היישובים המשתייכים אליה משתנים ונוצרים דפוסים חדשים של חלוקת תפקידים בין שני הרבדים. כך לדוגמה מועצת עמק חפר גובה באופן ישיר בחלק מן היישובים גם את מסי היישוב, בהסכמת הוועד המקומי, ובתמורה מספקת לו את השירותים הציבוריים והמקומיים באופן ישיר. בחלק אחר של היישובים המועצה, היא אמנם גובה את המסים, אך מחזירה חלק מן הכספים ליישובים לביצוע עצמי של שירותים מסוימים. ויש גם יישובים שהגבייה והביצוע נותרו בידי הוועד המקומי.

התמורות הגדולות במרחב הכפרי שקיבלו תאוצה בשלהי האלף השני שינו גם את צורכי הפיתוח של המגזר ואת האפשרויות העומדות בפניו. ירידת כוחן וחיבתותן של תנועות ההתיישבות מחד גיסא ושל היישובים מאידך העביר את מוקד הכוח למועצה האזורית שעומדת בתקופה זו במרכז הפעילות באזור. היקף ומגוון השירותים המקומיים והממלכתיים שעל המועצה לספק ליישובים ולמתיישבים גדל בתקופה האחרונה ולצדו הצורך לעודד פיתוח, כדי לממן כל זאת. הרחבת תפקידיה של המועצה האזורית בתחום אספקת השירותים, הצורך לממן את השירותים לצד ירידת קרנם של ארגוני הקניות, הוביל את המועצה להקים 'חברה כלכלית לפיתוח עמק חפר', על מנת שניתן יהיה להרחיב את הבסיס לגביית מסים מעסקים שתפתח, ולספק מקורות פרנסה חילופיים למתיישבים שחדלו לעסוק בחקלאות.

השינויים המתרחשים במרחב הכפרי בכלל ובעמק חפר בפרט הופכים את האזור לזירת מאבק בין כוחות המייצגים אינטרסים שונים המושכים לכיווני פיתוח שונים. מצד אחד יש ביקוש גובר למגורים באזור ולבלוי פנאי במרחבי המועצה הנתפסת כמרחב פתוח וירוק. מצד שני נוצרו הזדמנויות לניצול הקרקע החקלאית לשם הסבתה לשימושים כלכליים שונים, הקורצות לתושבי האזור ויותר מכך ליזמים שונים ולרשויות שכנות הלוטשות עיניים להגדלת עתודות הקרקע שלהן. ההתייחסות הנגזרת מכך ועמדתה של המועצה בנוגע לתחרות על שימושי הקרקע וכיווני הפיתוח של האזור יקבעו את דמותה ואופייה. האם תישאר מרחב פתוח וירוק או שמא תאבד את צביונה הייחודי ותבלע בתוך המרחב העירוני המאיים עליה.

על סדר העדיפויות של המועצה האזורית עמק חפר ותושביה ניתן ללמוד מהחזון האזורי שגובש לאחרונה על ידי תושבי האזור בשיתוף המועצה. **"תושבי עמק חפר אחראים לפיתוח ולקיום חיי קהילה המחויבת לאדם, לחברה, לסביבה ולדורות הבאים, תוך שמירה על צביון כפרי וחקלאי של העמק ובזיקה לעם, למדינה ולמורשת"**.

#### ערכי הליבה

- שייכות - זיקה לעמק חפר, לעם, למדינה, למורשת ולמסורת.
- אחריות חברתית - קהילתיות, מעורבות חברתית, ערבות הדדית, התנדבות, שוויון הזדמנויות.
- קיימות - שמירה על ערכי הטבע והסביבה.
- יצרנות - בתעסוקה, בחקלאות, תרומה לבנין הארץ וכלכלתה.
- חינוך איכותי - מיצוי ומימוש הפוטנציאל האישי.
- טיפוח האדם וכבודו - כבוד האדם, מוגנות, סובלנות, צניעות, דאגה לשונה, טוהר המידות, שקיפות ודרך ארץ.
- חדשנות ויזמות - יצירתיות, גמישות ופתיחות.



## ה. ראשי המועצה לדורותיהם

תפקיד ראש מועצה הוא במהותו תפקיד פוליטי. הנושא בתפקיד צריך לתמרן בין רשויות השלטון המרכזי למיניהן לבין צרכי האזור והתושבים, בין המגזרים השונים לבין צורכי הרשות והתושבים, בין יישובים לבין אינטרסים של הרשות ושל התושבים, ובין צרכים ורצונות שונים ומגוונים. ראש מועצה חייב להיות בעל קשרים ויכולות לגייס תמיכה ולייצג את הרשות שלו מול משרדי הממשלה, לתפקד כשתדלן בקרב מקבלי החלטות, להיות בעל יכולת לגייס תמיכה ומשאבים ברשויות השונות. ומעל כל זאת, בעל כושר מנהיגות, סמכות ואחריות מול הרשויות השונות, יכולת עמידה מול קבוצות אינטרסים שונות ומול התושבים ובעל יכולת לגבש הסכמה בין היישובים והתושבים.

### חיים בן צבי (1934 - 1975)



חיים בן-צבי (1906 - 1985) כיהן כראש 'ועד הגוש' של עמק חפר במשך 6 שנות קיומו וכראש מועצה האזורית עמק חפר במשך 35 שנה (1940 ועד 1975), למעט תקופה של ארבע שנים בעת מלחמת העולם השנייה. בשנים אלו שרת כחייל ביחידות הארץ ישראליות של הצבא הבריטי ובמסגרתן השתתף בקרבות באיטליה, ומסיום המלחמה ועד לשחרורו מן הצבא הבריטי השתתף בפעולות 'בריחה' והעפלה.

נולד באוקראינה כחיים הירשזון ועלה לארץ בשנת 1924 עם הוריו ואחיו הקטנים. בתחילה עבד כפועל בבית החרושת "נשר" בחיפה אך כבר באותה שנה הצטרף לקיבוץ עין חרוד. באוגוסט 1928 עזב את הקיבוץ בשל חלוקי דעות עקרוניים על אופי הקיבוץ והצטרף בהמשך לארגון ג' - העמק ששאף להקים מושב עובדים. בינואר 1930 עלה בן-צבי ל'בית הגדול' בעמק חפר כאחד מבין קבוצת 'עשרים הראשונים', שהגיעו לוואדי חווארת וייסדו לימים את כפר ויתקין. היה חבר המושב עד שבשנת 1976 עבר להתגורר בחופית.

תולדות חייו של בן צבי שלובים בהתפתחות האזור ואפשר לומר כי הוא בעצם 'מר עמק חפר', כמי שבנה את הארגון האזורי נדבך על גבי נדבך במשך 40 שנה את פעילותו. הוא החל כראש 'ועד הגוש', אשר עיקר פעילותו הייתה הדברת הקדחת וסיים אותה כראש המועצה האזורית הגדולה בארץ (באותה עת) שהקיפה פעולות של משק, ותרבות.

כראש המועצה האזורית הראשון בארץ, היה בעל קשרים טובים עם מוסדות השלטון הבריטי, עם הממסד הציוני טרם הקמת המדינה ועם המערכת המוניציפאלית ההסתדרותית, אשר במידה מרובה הוא שימש להן 'שפן ניסיונות'. מרבית כהונתו בתפקיד ראש המועצה הייתה בעידן בו היה ליישובים מחד גיסא ולתנועות ההתיישבות השונות וארגוני הקניות מאידך - כוח רב, אשר הפך את המערכת האזורית למיותרת במידה מרובה. בשנים אלו הייתה המועצה האזורית גוף שולי ומילאה תפקידים מועטים בלבד, שהעיקרי שבהם היה תפקיד המתווך בין השלטון המרכזי ליישובים וצינור להעברת תקציבים ייעודיים ממשרדי הממשלה ליישובים (חינוך, ביטחון וכו'). על אף זאת ואולי בגלל זאת הצליח לרכוש את אמונם של תושבי האזור על גוניהם השונים במשך שמונה קדנציות רצופות.

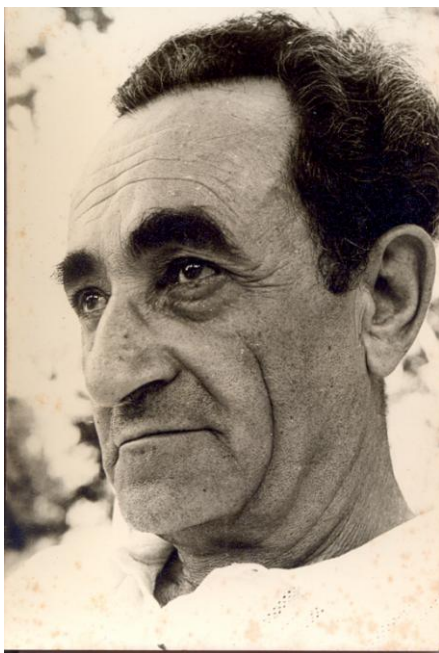
כאיש העלייה השלישית היה בן צבי בן דור ה"עשינו" (כך נהג להציג את הדברים בנאומיו, בלשון רבים):

..**"עשינו עבודתנו תוך דבקות ונאמנות ליעדים.."**: האווירה הציבורית בתוך המושבים בראשית שנות השלושים, כלפי חבר שעסק בצורכי הציבור מחוץ לכפר, הייתה בלתי אוהדת בלשון המעטה. צריך היה להיות בעל חזון, נחישות והרבה אורך רוח, על מנת לעמוד בלחצים ולזכות בסופו של דבר בהבנת הציבור ואהדתו לגבי חשיבותו של המפעל האזורי. הצלחתו של בן צבי הייתה, כפי שאמר לו שר הפנים בדברי ברכתו עם סיום תפקידו, "בזכות חכמת החיים שלו והאמונה בייעוד". אחרים ציינו באותו מעמד את צניעותו, כושר הביצוע שלו, ודבקותו במטרה שהפכה את אזור עמק חפר לקהילה-כפרית אזורית לדוגמה ואת שתוף הפעולה הפורה ששרר באזור בזכות אופיו הנוח של העומד בראשה.

**עשינו עבודתנו בעזרת הנציגים המוסמכים והנבחרים..**: באותו מעמד של סיום עבודתו ציינו אנשים את יחסי החברות והדוגמה האישית של בן צבי. בן צבי עצמו, כפי שעשה פעמים רבות בשנות עבודתו דאג לאזכר את כל השותפים לו. צוות

העובדים, סגניו ובעיקר את **אהרון ברעם** שמלא את תפקיד ראש המועצה באופן זמני בתקופת התגייסותו של בן צבי לצבא הבריטי במלחמת העולם השנייה.

"...לא קלה הייתה דרכנו במועצה...": כמי שנשא בתפקיד ציבורי נתקל בן צבי לא פעם בהתנגדויות והיה נתון למחלוקות. אך נראה כי יותר מכל הפריעו לו אלו עם 'מושב האס' שלו-כפר ויתקין. בזיכרונותיו מציין בן צבי כי לא פעם נאלץ לנהל ויכוחים עם חברי מושבו בנושאים עקרוניים כמו הקמת בית ספר 'יתכון האזורי חקלאי של עמק חפר' (רופין), שחברי כפר ויתקין התנגדו להקמתו, הקמת אזור התעשייה לצורכי פרנסת מתיישבים, בעיקר מההתיישבות החדשה, שלא הוציאו את לחמם מחקלאות, או לגבי הקמת מערכת ניקוז אזורית. בשנת 1972 חלה בן צבי ונחלש, ובסופו של דבר קיבל החלטה להתפטר באמצע הקדנציה על רקע ויכוח נוקב עם חברי מושבו בנוגע לסוגיית קבלת השפכים של נתניה. באפריל 1975 סיים את תפקידו כראש המועצה האזורית ובכך רואים רבים את תום 'עידן התמימות' של המערכת המוניציפאלית האזורית.



### אהרון ברעם (1941 - 1945)

**אהרון ברעם (ברוורמן) חבר קיבוץ עין החורש, שימש בתפקיד גזבר הקיבוץ עם הקמת המועצה האזורית עמק חפר (1940) והתמנה כאחד משני סגניו של ראש המועצה חיים בן צבי.**

במסגרת מינוי זה הקדיש חלק ניכר מזמנו, בסיועו האישי של צבי ברנזון- היועץ המשפטי של ההסתדרות הכללית, לפיתוח וליישום רעיון האוטונומיה האזורית כאמצעי לשלטון עברי עצמאי בא"י וכהזדמנות ליצירת שלטון של פועלים, ובכך הפך במידה מרובה ל'אידיאולוג' של השלטון האזורי העצמאי בארץ.

עם התנדבותו של בן צבי לשורות הצבא הבריטי בתקופת מלחמת העולם השנייה, מונה ברעם על ידי חברי המועצה כמחליפו ולאחר שנה כמחליף נבחר באופן אישי בבחירות שהתקיימו במועצה. במסגרת תפקידו היה לראשון שהקים ועדת תכנון אזורית לבנייה במסגרת השלטון המקומי. עם חזרתו של בן צבי משרותו הצבאי, פינה ברעם את מקומו ושב לשמש כסגנו.

### עמוס דגני (1975 - 1994)



נולד בשנת 1926 בתל אביב להורים שעלו מרוסיה ובשנת 1933 עברה משפחתו לכפר ויתקין. כיהן כראש מועצה אזורית עמק חפר במשך עשרים שנה. חבר כפר ויתקין ובוגר לימודי מנהל ציבורי באוניברסיטה העברית. פעיל מצעירותו בתנועת 'הנוער העובד והלומד' ובתנועת המושבים. לאחר קום המדינה היה פעיל בהעלאת יהודי בולגריה והתנדב מטעם תנועת המושבים לשמש כמדריך עולים במושב תאשור בנגב. בשנת 1944 הצטרף דגני למפא"י ולאחר הקמתה של 'המשמרת הצעירה' מונה למרכז הארצי. ב-1957 מונה מטעם המפלגה באמצע הקדנציה כנציג לכנסת השלישית, ולאחר מכן נבחר לשלוש כהונות נוספות. בעת כניסתו לכנסת היה חבר הכנסת הצעיר ביותר. במהלך הכנסת החמישית עזב את מפא"י והצטרף לרפ"י כמועמד ברשימתה בבחירות לכנסת השישית. לאורך שנותיו בכנסת היה חבר בוועדת הכלכלה, ועדת הפנים ובוועדת הכספים. לאחר סיום כהונתו בכנסת כיהן בשנים 1970 - 1975 כחבר הוועדה המרכזת של ההסתדרות והיה אחראי מטעמה על הקואופרציה בחברת העובדים.

לתפקיד ראש המועצה האזורית הגיע עמוס דגני לאחר שנים של עסוק פוליטי בזירה הארצית, שם פיתח תפיסה ממלכתית, ולכן אין זה מפתיע שהגדיר את עצמו "כראש ממשלה אזורית". דגני, הגדיר את תפקיד המועצה על פי תפיסה כוללנית, הרואה ברשות המוניציפאלית את המכשיר היחיד שתפקידו לשרת את תושבי האזור ולדאוג לכל תחומי חייהם. לא פלא הוא שמפעלו הראשון של דגני, היה לארגן מחדש את המועצה, להגדיר מחדש את תחומי ודרכי הפעולה של הרשות, את תפקידי המחלקות השונות, להרחיב ולפתח את הקשרים עם רשויות המדינה. כל זאת לאחר שנים של 'קיפאון על השמרים' בעידן חדש שבו אבדה ההגמוניה לתנועת העבודה וירדה קרנן של תנועות ההתיישבות. דגני נאלץ גם לשקם את היחסים הרעועים של המועצה עם התנועות הקיבוציות, ולהשיב לה את אמון תושבי

האזור. כמי שבגר את המערכת הפוליטית הארצית הוא השתדל וגם הצליח ברוב המקרים לייצר קואליציה 'מקיר אל קיר' והחלטות במליאת המועצה ובהנהלתה התקבלו ללא הצבעה. לשיטתו יכולתו של ראש המועצה לגבש הסכמה בין היישובים החברים בה היא לעתים לא פחות חשובה מכישוריו כשתדלן אצל השלטון המרכזי.

לאחר שייצב את המועצה, הרחיב את מחלקותיה השונות ואת היקף פעילותה, חש דגני כי הגיעה העת להרחיב את הבסיס הכלכלי של הרשות. השינויים החברתיים והכלכליים שהביא "המהפך" הפוליטי, דלדלו את תקציבי המדינה שהועברו למועצות האזוריות והגיעה העת למצוא מקורות מימון חילופיים. על פי המדיניות החדשה של הממשלה הוביל משרד הפנים מהלך, שאפשר לרשויות אזוריות לפתח אזורי תעשייה ותעסוקה. לשם כך תיקן תקנות המאפשרות למועצות אזוריות להקים חברות כלכליות. דגני, שזיהה ראשון מבין ראשי המועצות האזוריות בארץ את ההזדמנות הזדרז להקים חברה כלכלית, שתהיה גוף עצמאי עם דירקטוריון משלו שהיו"ר שלה הוא ראש המועצה. בשלב ראשון ניהלה החברה הכלכלית לפיתוח עמק חפר את פיתוח אזור התעשייה המיושן אשר היה עמוס בעיות אקולוגיות קשות, שחסמו כל אפשרויות פיתוח. למעשה הפכה החברה למכשיר הביצוע העיקרי של המועצה, אשר קידם תכניות פיתוח והרחיב את מקורות ההכנסה של הרשות. החברה מבצעת פרויקטים אזוריים בקנה מידה לאומי, מפיתוח חופי הרחצה במערב ועד הקמת מכון הטיהור לטיפול בשפכי נחל שכס במזרח; עוסקת בייזום, תכנון, קידום, ניהול ויישום עבודות פיתוח ותשתיות ברחבי עמק חפר, בבניית מוסדות ציבור, ובפרויקטים אזוריים ומקומיים. כל הפרויקטים והעבודות אותם יוזמת המועצה ושלהם היא שותפה מושתתים על היבט ייחודי, המעמיד במרכז את רווחת הציבור.

על פי גישה זו הוקמה גם אגודת המים "אפיקי עמק חפר" בתקופתו של דגני (1984) שחברים בה 27 קיבוצים ומושבים. האגודה הוקמה על מנת לספק מים במחירים אטרקטיביים לחקלאים לשם הבטחת המשך צביונו החקלאי של האזור, ולשם פיתרון בעיית הזיהום של נחל אלכסנדר, באמצעות שימוש במי הקולחין והתאמתם לדרישות חקלאיות. בוועדה לתכנון ולבנייה של המועצה ראה כלי בעל חשיבות ומכשיר לפיתוח ולקידום פרויקטים, והבין את חשיבותה של יצירת תכנית מתאר למועצה כמסד לפיתוח עתידי לכן דאג להכניח בתיאום עם משרד הפנים. ככלל, נהג דגני להכין מראש 'תוכניות מגירה' באמצעות בעלי מקצוע בתחומים שונים על מנת להיות מוכן לפני האחרים, ולשלפן בעת שזיהה הזדמנות, לשם קידום האינטרסים של המועצה. על אף זאת נכשל בניסיונותיו להקים 'קריית ממשלה' באזור צומת בית ליד ולפתח את פארק נחל אלכסנדר על פי תוכנית שהכין האדריכל והמתכנן ליפא יהלום, ובכך הקדים את זמנו.

כבעל 'תחושה אזורית' שייטכן ונולדה מרעיון 'הממלכתיות' שהנחה את מורו ורבו דוד בן גוריון וכחניך של ברל כצנלסון שראה בחינוך את עיקר מעייניו, ראה דגני ביצירת מערכת חינוך אזורית מכשיר לבטא את תפיסותיו וכ'חלון ראוה' של המועצה כולה. לכן פעל במרץ על מנת לשנות את סדר העדיפות התקציבי שהיה נהוג לפני תקופתו ובכך הצליח להשיג שיתוף פעולה מצד יישובי המועצה וציבור ההורים. כדרכו, זיהה נכון את הכיוון אליו הובילה מדיניות משרד החינוך-העברת האחריות והמשאבים לרשויות המקומיות, וניצל זאת לשם חיזוק מגמת הריכוזיות והעברת מרכז הכובד של הפעילות מן היישובים אל מחלקת החינוך של המועצה, שהוקמה לראשונה על ידו. שיא הצלחתו בתחום היה משהצליח במהלך משולב עם משרד החינוך להביא לאיחוד ולצמצום של מוסדות החינוך במועצה בכל רמות הגיל. שילוב הקיבוצים מהלך ששדרג את המערכת כולה מבחינה, פיסיית, פדגוגית ושירת את האינטגרציה בין יישובי המועצה ואת חיזוק 'התחושה האזורית'.

## נחום איצקוביץ' (1995-2006)



נולד בשנת 1950 בגבעת זייד (שיך א-ברייק) והגיע בשנת 1952 למושב אמץ עם הוריו ניצולי שואה מסלובקיה, שם הוא מתגורר עד היום עם משפחתו. בוגר תואר ראשון מהפקולטה לחקלאות ובעל תואר שני במינהל עסקים. כיהן כגזבר של מושב אמץ ומשם 'הוקפץ' למערכת המוניציפאלית לשמש בתפקיד הגזבר הראשון של המועצה האזורית, למשך מספר שנים (1978-1986). בהמשך שימש כנבחר ציבור, בתפקיד סגן ראש המועצה האזורית וכאחראי על כל המינהל הכספי בן השנים 1986-1994. נבחר לתפקיד ראש המועצה בשלהי 1994 וכיהן עד שלהי 2006, עת פרש באמצע הקדנציה השלישית על מנת להשתלב במערכת הארצית. כיהן כמנכ"ל משרד התיירות ולאחר מכן כמנכ"ל משרד הרווחה תפקיד אותו הוא ממלא עד היום (2010).

משהתמנה לתפקיד ראש המועצה המשיך איצקוביץ' להגשים את החזון שהיה שותף בגיבושו בתקופת כהונתו כסגן. חזון שמטרתו להביא לאיחוד עמק חפר-מ"סרגציה לפדרציה" (מהפרדה לאיחוד) ולשילוב מערכות כלשונו. כאיש ביצוע ומעשה הוביל את התפיסה של שילוב אזורי חברתי באמצעות פיתוח תשתיות

פיסיות הולמות (ביוב, כבישים) והשוואת התנאים הפיסיים בין יישובי המועצה האזורית. גם בבניית שכונות ההרחבה, ביישובים בהם לרשות האזורית היה תפקיד מרכזי, הקפידה המועצה שיעשה איזון תשתיות יישובי על מנת למנוע היווצרותם של פערים פיסיים, אשר עלולים להוביל לפערים חברתיים. מעורבות המועצה בפיתוח בהרחבות הראשונות באזור במושבים במזרח הרשות, יצרה מוקד משיכה של בני עמק חפר מכל רחבי האזור, דבר אשר חיזק את האינטגרציה והסיר את המחיצות שבין חלקי המועצה השונים.

נחום זכה לכך שבתקופת כהונתו הוקם היישוב הקהילתי בת-חפר לאחר שבתקופת כהונתו של דגני הוכנה התכנית (תב"ע) של היישוב. הוא גם היה זה שדאג, כי שמו של היישוב (הוגה השם היה עמוס דגני) יוכר ב'וועדת השמות הממשלתית', כשהוועדה רצתה להעניק ליישוב את השם שוכו, על שמו של כפר מקראי ששכן באזור-שוויכה. סוגיית השם הייתה מהותית לצורכי שיווק של הדירות וקצב האכלוס של היישוב. המונה כיום 6,000 תושבים. כראש המועצה האחראי על הקמת היישוב דאג להקמת 'חומת הפרדה' במזרח היישוב, באישורו של יצחק רבין כראש ממשלה. חומה אשר הוכיחה את עצמה לאחר שפרצה האינתיפאדה הראשונה, כך שגם התושבים אשר הפגינו בתחילה כנגדה, הודו בהמשך למועצה. משפרצה האינתיפאדה השנייה התארכה החומה ובהמשך הפכה מודל לכל 'חומת הפרדה' המוקמת היום לאורך 'קו התפר' של מדינת ישראל.

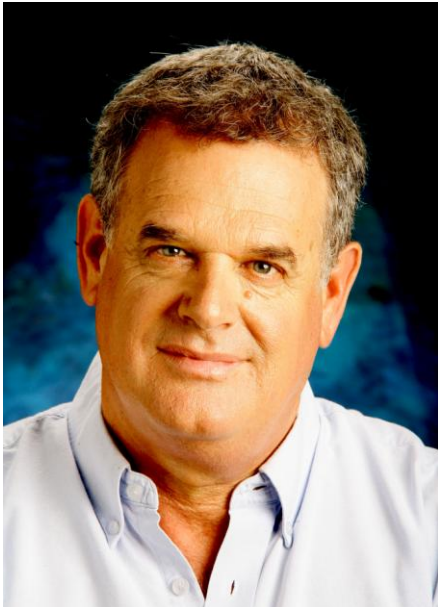
אחד מהישגיו הבולטים של נחום, אשר עמו הוא מזוהה יותר מכל, היה מפעל השיקום של נחל אלכסנדר. 'כירוק' בהשקפת עולמו חיפש דרך לבצע שינוי סביבתי במרחב עמק חפר למטרות חברתיות. כבר כסגן ראש המועצה הקים נחום את 'מנהלת נחל אלכסנדר' לשם יצירת ציר אורך המקשר את יישובי המועצה חברתית- ערכית- קהילתית. לשם הבטחת המפעל טרח נחום ללא לאות על מנת לייצר אווירה שתציג למתיישבים עד כמה ישרת המיזם את הקהילה. את מירב המימון לביצוע המיזם הצליח לגייס, בזכות אותה דבקות, ממקורות חיצוניים. בנוסף, הבין כבר בשלבים ראשוני כי אין סיכוי לנחל להשתקם ללא טיפול במזהמים העיקריים שלו. משהבין כי המזהם הגדול ביותר זו הרשות הפלשתינאית לא נרתע ויצר קשר ייחודי עם מושל טול כארם (1996). בפגישה שקיים עמו בטול כארם הצליח לחתום עמו על הסכם שיתוף פעולה לשם טיהור מי השופכין. ביוזמתו נבנה על 'קו התפר' מתקן טיהור בכספים של הרשות הפלשתינאית שנקחו מיתרותיהם שהופקדו במדינת ישראל. הפרויקט זכה בפרסים בתחרויות לשיקום נחלים בעולם ואלה מימנו את פיתוחה של תכנית חינוכית המחנכת לשמירה על הנחל המהווה מוקד להזדהות ולגאווה אזורית. כך גם המיזמים החברתיים-קהילתיים הנוספים שנוצרו סביב הנחל: 'גשרים בנחל', צעדות, תערוכות וכו'. האווירה שנוצרה סביב הנחל סייעה לקדם את מערכת ההסכמות והווייתורים על הקרקעות באזור הנחל, ויתורים על ריסוס ודישון מתוך מחשבה כי שיקום הנחל יתאפשר רק לאחר שהקהילה בעמק חפר תתחבר למיזם ותהווה משקל כנגד ההפסדים הכלכליים הכרוכים בכך לגורמים רבים.

גם בתחומים נוספים דאג נחום להעמיק את תפיסתו הריכוזית- אזורית של קודמו. בהמשך וחיזוק התהליך של העברת מוסדות החינוך הקיבוציים לאחריות המועצה ויצירת אזורי רישום, ביצירת תאגיד 'בית גינס', בפיתוח פעילות קהילתית של מחלקת הרווחה באמצעות הקמת מערכת של מרכזים אזוריים, ו'אגודה לחבר הוותיק', בהכנת תכנית לתעסוקה בתוך



היישובים , מתוך גישה פלורליסטית המאפשרת ליישובים שאינם מעוניינים לא להצטרף. כל זה על פי תפיסת ניהול פלורליסטית, אשר נבעה מראייה אזורית תוך מתן אוטונומיה למערכות היישוביות.

## רני אידן (2006 - ?)



נולד בשנת 1949 בקיבוץ החותרים להורים יוצאי צ'כיה ניצולי שואה. בשנת 1958 עבר עם הוריו להתגורר ב'מבואות ים', ומשם עברו למכמורת מקום מגוריו גם היום. בעל תואר מוסמך במינהל חינוכי מאוניברסיטת תל אביב. ניהל את כפר הנוער "מבואות ים" הסמוך למכמורת, ושימש כמפקח ראשי ללימודי ים במשרד החינוך. הקים וניהל את 'המכללה הימית' ושימש כמנכ"ל המרכז האקדמי רופין (2002 - 2006). נבחר לראשות המועצה באוקטובר 2006, בעקבות פרישתו של נחום איצקוביץ' מראשות המועצה באמצע הקדנציה. בינואר 2009 נבחר שוב, ללא כל מתמודדים מולו.

רני אידן הגיע לתפקיד לאחר 'השנים ההרואיות' של קודמיו, אשר התמקדו בבניית מערכת מוניציפאלית ריכוזית, אשר תיתן מענה לצרכים הגוברים של התושבים בעידן שבו מערכות אחרות קרסו ומרכז הכובד עבר למועצה האזורית. לאחר שהמהלך הושלם מתמקד אידן בתקופת כהונתו בהשבת האוטונומיה, ככל הניתן, ליישובים. את המועצה הוא מעוניין להפוך ל'גוף מתמחה', אשר נותן יעוץ ומסייע

ליישובים באמצעות מטה מצומצם המשמש כמקור ידע. גורם שיש לו אחריות אבל מאפשר אוטונומיה ליישובים. לתפיסתו הקהילה משנה את אופייה מקהילה חקלאית לקהילה פרברית, וחשוב להכירה, לזהות את צרכיה ולהוביל את מהלכי השינוי ולא להיגרר אחריהם.

לשם חיזוק האוטונומיה היישובית מתמקדת המועצה בפיתוח ובחיזוק המנהיגות הכלכלית והחברתית של היישובים. את זה היא עושה על ידי שורה של פעולות שמטרתן לפתח מנהיגות ולעודד את הפעילות הפנים יישובית, תוך שהיא מקפידה לקיים דיאלוג מתמיד עם היישובים. בכדי להתגבר על הנתק שנוצר בין המועצה לבין היישובים בשל צורת הבחירות החדשה, יצר אידן פרום חדש של ראשי יישובים, המרחיב את מעגל האנשים שמתעניינים ושמעוניינים לתרום למערכות היישוביות. מכיוון שלא די בהצהרות שינה אידן גם את מבנה התקציב של המועצה ובתקופתו, חוזר חלק ניכר מכספי הגבייה ליישובים, לשם שיפור רווחת המתיישבים. אם זאת, יש יחידה אסטרטגית שיודעת לזהות צרכים ולסייע באופן צמוד ליישובים שנוזקים להתערבות אינטנסיבית של המועצה. המטרה היא להתערב, לסייע, לעזור למערכת היישובית ולצאת כאשר היא מסוגלת 'לעמוד על רגליה' בכוחות עצמה.

כמי שהבין, כי אחד מתפקידיו העיקריים לדאוג לעתידו של האזור בעידן של שינויים מרחיקי לכת, דאג אידן להכנת 'תכנית אב לעמק חפר'. נקודת המוצא בהכנת התוכנית הייתה, בהתאם לתפיסת עולמו, שחשוב מאד שתהיה מעורבות ציבורית רחבה ככל הניתן בהכנת התכנית לשם הבטחת הצלחת יישומה. תכנית האב של המועצה האזורית עמק חפר הנה מבחינות רבות "מוצר ייחודי" שטרם נעשה כמותו בארץ. מדובר בתכנית אסטרטגית, שתפקידה להגדיר את מדיניות פיתוח המרחב של המועצה ב- 20 השנים הבאות (עד שנת 2030), במכלול התחומים בהם עוסקת המועצה. בד בבד, התכנית נשענת על עקרונות 'הקיימות', המציבים מסגרת מוגדרת לאופן הפיתוח ולאופן התנהלות המועצה בשנים הבאות.

מעבר למטרות המוצהרות שבמסמך, אין ספק כי התכנית מנסה לתת מענה ל'סיכנה' המאיימת על שטחי המועצה מצד השכנות העירוניות הלוטשות עיניים לשטחים החקלאיים. השאיפה היא כי כל אדמות האזור יישארו בתחומי גבולותיה של המועצה האזורית עמק חפר. כמו כן מנסה התכנית להעריך מה תהיה המדיניות העתידית של הממשלה ולהיערך בהתאם מול רשויות המדינה.

המועצה האזורית, על פי אידן, אינה חפצה לגדול. אין כל כוונה לבנות עוד יישובים חדשים בתחומה ומנגד יש רצון אמיתי לשמור על הצביון הכפרי, כשהחקלאות תמשיך להוות ענף כלכלי חשוב ותהפוך באופן הדרגתי ל'חקלאות מקיימת' ומשמרת סביבה. ברוח זו המועצה תמשיך בפיתוחם של אזורי התעסוקה כמנוף לכלכלה המקומית, אך תוך בקרה ופיקוח על סוגי התעשיות ומניעת מפגעים. כן תתמוך המועצה בקיום פעילות לא חקלאית (פל"ח) ועסקים בדגש על, פיתוח תיירות

כפרית, תוך שמירה על אופי, וצביון הישובים, התחשבות בזולת ומניעת הפרעות ומטרדים סביבתיים. החינוך, כתמיד יותר בראש סדר העדיפויות, תוך דגש על חינוך סביבתי, וחיזוק הקשר האזורי.

אידן רואה חשיבות עליונה בפתיחת המערכת המוניציפאלית וביצירת שקיפות מלאה כלפי התושבים. חשוב לו כי יתקיים דיון אמיתי ופתוח סביב סוגיות יסוד על מנת שהציבור יוכל להביע את עמדתו לגבי מהלכים ונושאים עקרוניים. וכן שהקריטריונים לעזרת המועצה ליישובים יהיו ברורים. לשם כך דאג להקים פורום המורכב מראשי יישובים אשר נועד להפרייה הדדית ולשמירת הקשר של המועצה עם היישובים. בנוסף, הקים ועדות מקצועיות ללימוד נושאים מהותיים המורכבות מנבחרי המועצה ומעובדיה, ודאג להעלות הפרוטוקולים משיבות מליאת המועצה והנהלתה לאתר האינטרנט של הרשות.

## ו. מקורות וביבליוגרפיה

### ארכיוניים

- ארכיון בית ברל
- ארכיון אביחיל
- ארכיון בית חרות
- ארכיון גבעת חיים
- ארכיון ההגנה
- ארכיון העבודה
- ארכיון המועצה האזורית עמק חפר
- ארכיון חיבת ציון
- ארכיון כפר הרא"ה
- ארכיון כפר ויתקין
- ארכיון כפר ידידיה
- ארכיון מעברות
- ארכיון עין החורש
- ארכיון ציוני מרכזי

### ביבליוגרפיה

- אדלר, רעיה. פרשת ואדי חווארת, 1929-1933, חיבור לתואר שני באוניברסיטת תל אביב, תשמ"ד
- אוסישקין באיגרותיו, ש. שוורץ (עורך), ירושלים, תשי"א
- אוסישקין, מנחם. "הפרוגרמה שלנו", ספר אוסישקין, ירושלים 1934 (תרכ"ד), עמ' 105
- אידן, רינה. ההתיישבות היהודית בשרון התיכון בין 1929-1939, עבודה לשם קבלת תואר ד"ר, החוג לגיאוגרפיה האוני' העברית בירושלים, 1999.
- אפלבוים לביאה ודויד ניומן. התמורות במרחב הכפרי בישראל והשפעתן על השלטון המקומי, ירושלים, 1997
- ביין, א. תולדות ההתיישבות הציונית, ירושלים, תשי"ג
- בן עמי, עודד. המועצה המקומית זמר - המעבר ממועצה אזורית למועצה מקומית והשפעתו על סוגיות תכנון, עבודה סמינריונית, החוג לגיאוגרפיה אוני' חיפה, 2002
- בן צבי, חיים. מואדי חווארת לעמק חפר, חופית, 1977
- ברוצקוס, אליעזר, למטודולוגיה של התכנון המרחבי, משרד הפנים (ללא תאריך)
- ברוצקוס, ד. כלכלה חקלאית, ירושלים, 1952
- ברעם, (ברוורמן) אהרון. קטעי זיכרונות (כתב יד), עין החורש, תשל"ו
- גייזלר, יואב. התפתחות המפה של המועצות האזוריות בישראל, עבודה לתואר שני, החוג לגיאוגרפיה אוניברסיטת תל אביב, 1977.
- גלעוז, אליעזר. איש כפר ויתקין, תל אביב, 1972

- גרץ, א. (עורך), עמק חפר תולדות וסכומים, עמק חפר, תשט"ז
- דגני, אבי (ואחרים) עורך, השרון- בין ירקון לכרמל, תל אביב, תש"ן
- דגני, עמוס. לעת אסיף, כפר ויתקין, 2005
- דרי דוד ובינת שוורץ, מי שולט בשלטון המקומי, תל אביב, תשנ"ד
- ויץ, יוסף. עמק חפר-פרשה מתולדות התאחדותנו בארץ, ירושלים, תרצ"ו
- ויץ, יוסף. השרון ב', תל אביב, תרצ"ט
- ויץ, רענן. 'הארגון המרחבי של הפיתוח הכפרי', פרסומים בבעיות פיתוח אזורי, רחובות, 1968
- עמיקם, בצלאל. נירים ראשונים- ההתיישבות בימי העלייה החמישית, ירושלים, 1980
- רייכמן, שלום ואחרים, ניסויים במרחב-פרקים בגיאוגרפיה יישובית של ארץ- ישראל, יחידה 8-תמורות במרחב הכפרי, תל אביב, תשנ"ז
- שוורץ, משה. ואחרים, המועצות האזוריות בעידן של תמורות, רחובות, תשנ"ד

## נספח מס' 1

### הכרזת המועצה האזורית עמק חפר

המקור: ארכיון עמק חפר

27.5.40

4/ג

לכבוד  
מפקח הטלפונים הראשי,  
ירושלים.  
א.ג.

הריני מתכבד להביא את תשובת לב כב' כי המוסד שנקרא  
קודם "ארגון יטובי עמק חפר" הוכרז רשמית ביום 21 למרץ ש.ז.  
כמועצה מקומית (בעתון הרשמי מס' 995 תוספת מס' 2) וביום 24 לחיז  
נפתחה המועצה רשמית ע"י כב' מושל טהרן השומרון.  
בהתאם לסעיף 21 מחוק המועצה, עוברות כל הזכויות והחובות  
של ועד ארגון יטובי עמק חפר אל המועצה, על כן בבקש את כב' למחוק  
מעל המספר של הטלפון שלכו את הכותרת הקודמת ולהכתיב את הכותרת  
הנוכחית של המוסד. אנו מסכימים לשנוי שאודותו כב' הודיע לנו  
במכתבו מיום 20 לחשו, ב"חאס לתעריף שיהיה מבימיות סיתחיל מ 1 בטפ-  
סמבר ש.ז.

בכבוד רב

נספח מס' 2

אישור של הוועד הלאומי למועצה האזורית עמק חפר

המקור: ארכיון עמק חפר



הוועד הלאומי לכנסת ישראל בארץ-ישראל  
GENERAL COUNCIL (VAAD LEUMI) OF THE JEWISH COMMUNITY OF PALESTINE

י"ז מנחם-אב ת"ש  
21.8.40

טלפון 4850  
ת.ד. 1088  
ירושלים JERUSALEM

Ref. No. 5017

לכבוד  
המועצה המקומית בעמק חפר  
כפר ויתקין

א.נ.

בשביעות רצון מיוחדת - קבלנו את ההודעה שנחאשרתם על-ידי  
הממשלה כמועצה מקומית חוקית, אשר תמלא את כל התפקידים המנוצגים  
פיאליים בעמק-חפר.

והננו מתכבדים להודיעכם, כי בהתאם לתקנות כנסת-ישראל סעיף  
(22): "כל עירייה, כפר, או רובע יהודיים שבהם נהכוננה מועצה מקומית  
על פי פקודת המועצות המקומיות 1921 ישמשו חברי המועצה המקומית כועד  
הקהלה"; לפיכך עליכם חברי המועצה המקומית למלאות את כל תפקידי קהלת  
כנסת ישראל במקומכם, שהם: חנוך, בריאות, עזרה סוציאלית; והתפקידים  
הדתיים, שהם: רבנות, שחיטה, ושאר הצרכים הדתיים הצבוריים המקומיים;  
ובסמכותכם להטיל מסי-כנסת-ישראל, לטובת הצרכים האלה.

במו"מ שהיה בין הוועד הלאומי ובין הנהלת חבר המועצות המקומיות  
העבריות בשפת תרצה - הוסכם על דבר מלוי תפקידי קהלות, לרבות תפקידי  
הקמת מועצות שחיטה על-יד המועצות המקומיות. לפי תקנון שעובד על-ידינו  
בהסכמה עם חבר המועצות המקומיות, שהעתקו רצוף כאן; כמו"כ הננו ממציאים  
לכם תקנון מועצת השחיטה המאושר ע"י הוועד הלאומי והרבנות הראשית לא"י,  
שעל פיו נוהגים להקים מועצות שחיטה ע"י כל קהלה וקהלה. בסמכותכם  
לבחור או בתקנון הכללי או בתקנון המקוצר של חבר המועצות המקומיות,  
להקמת מועצות שחיטה על-ידן.

אסירי תודה נהיה לכם אם תכניסו את כל הסדרים הדרושים, בהתאם  
להכנסת תפקידי קהלת כנסת-ישראל, בתוך סמכות חברי המועצה המקומית,  
כמו כן תואילו להכניס בתקציבכם הקצבה מיוחדת לוועד הלאומי והקצבה  
מיוחדת לרבנות הראשית לא"י, באמצעות הוועד; ותקימו את מועצת השחיטה  
ליד המועצה המקומית, שמתפקידה להתעסק בכל העניינים הצבוריים בעלי  
אופי דתי שבמקום ובסביבה.

בכבוד רב

הנהלת הוועד הלאומי

2:57

/3

