

תחנת כח 'אבשלום'

(בית ינאי)

התנגדות המועצה האזורית עמק חפר

15 בינואר 2026

- המועצה הופתעה לגלות כי המדינה מקדמת באמצעות ייזם פרטי ("שמיר אנרגיה") את הקמתה של תחנת כח (בגז) על אדמות מושב בית ינאי, בין מט"ש נתניה ומסילת החוף.
- המועצה נחשפה לתהליך אך לאחרונה עם קבלת החלטת הממשלה המסמיכה את הייזם לקדם את תהליך התכנון הסטאטוטורי בות"ל.

הסמכת "פאורג'ן שמיר אנרגיה שותפות מוגבלת" וחברת "קבוצת שמיר אנרגיה (2023) בע"מ" להכין תוכניות לתשתית לאומית לתחנת כוח מוסקת בגז טבעי ולהגישן לוועדה הארצית לתכנון ולבנייה של תשתיות לאומיות

הצעת החלטה

מ ח ל י ט י ם, בהמשך להחלטת הממשלה מס' 2282 מיום 31.10.2024 (להלן: החלטה 2282) ובהתאם לסעיף 76ב(ג) לחוק התכנון והבנייה, התשכ"ה - 1965 (להלן: חוק התכנון והבנייה), לאחר ששר האנרגיה והתשתיות בדק ומצא כי בבקשות שלהלן מתקיימים התנאים והקריטריונים שנקבעו בסעיפים 7(א)(1)(א) ו-7(ב)(ה) להחלטה 2282 וכן בדק ומצא כי לא מתקיימות מניעה למתן הסמכה לפי סעיף 8 להחלטה האמורה -

1. להסמיך את חברת "קבוצת שמיר אנרגיה (2023) בע"מ" להכין תוכנית לתשתית לאומית לתחנת כוח מוסקת בגז טבעי ולהגישה לוועדה הארצית לתכנון ולבנייה של תשתיות לאומיות לפי סעיף 76 ב(ג) לחוק התכנון והבנייה, ובלבד שתוכן ותוגש בתחום המשבצת החקלאית של מושב בית ינאי, בשטח שבין מט"ש נתניה ומסילת הברזל, בתחום המועצה האזורית עמק חפר.
2. להסמיך את "פאורג'ן שמיר אנרגיה שותפות מוגבלת" להכין תוכנית לתשתית לאומית לתחנת כוח מוסקת בגז טבעי ולהגישה לוועדה הארצית לתכנון ולבנייה של תשתיות לאומיות לפי סעיף 76 ב(ג) לחוק התכנון והבנייה ובלבד שתוכן ותוגש בתחום חלקו המזרחי של אזור תעשייה "ברוש" המצוי מערבית לעיר בית שמש, בתחום המועצה האזורית מטה יהודה.

החלטת הממשלה נתקבלה לאחר שהוכחה העמידה בתנאי הסף לזיקת הייזם למקרקעין (באישור רמ"י ובית ינאי).

בהחלטה המוצעת מבוקש לקדם את ההסמכות הבאות:

1. חברת "קבוצת שמיר אנרגיה (2023) בע"מ" - בתחום המשבצת החקלאית של מושב בית ינאי, בשטח שבין מטי"ש נתניה ומסילת הברזל, בתחום המועצה האזורית עמק חפר.

ביחס לבקשת ההסמכה המבוקשת של חברת "קבוצת שמיר אנרגיה (2023) בע"מ". רשות מקרקעי ישראל אישרה כי יש זיקה למקרקעין כאמור במכתבם מיום ה- 20.7.2025 והתשריט הנלווה לו, ומנהל מינהל התכנון אישר את ההיתכנות התכנונית בכפוף לבחינת הנושאים הבאים בהליך התכנוני:

- אופן החיבור של האתר לרשת הולכת החשמל, לרשת הולכת הגז הטבעי ולצנרת סולר, ובכלל זה צמצום אורך קו ה-400 ק"ו והצמדתו לקווי 161 ק"ו מאושרים או קיימים ולתשתיות תחבורה.
- התפקוד האקולוגי של השטח המוצע, היבטים נופיים והיבטי ניקוז.
- הממשק עם מטי"ש נתניה ופיתוחו העתידי - לא יתאפשר לקדם את תחנת הכוח בשטח שיקבע על ידי מוסד התכנון להרחבה של מטי"ש נתניה המצויה בהליכי תכנון.
- האפשרות להקמת תשתיות מטרופוליניות נוספות, ככל שיקודמו בהתאם לסימון השטח כמוקד תשתיות גדול בתכנית האסטרטגית של מטרופולין ת"א.

תהליך התכנון בות"ל

אבני דרך עיקריות

אי ירוק במרכז

מועצה אזורית
עמק חפר



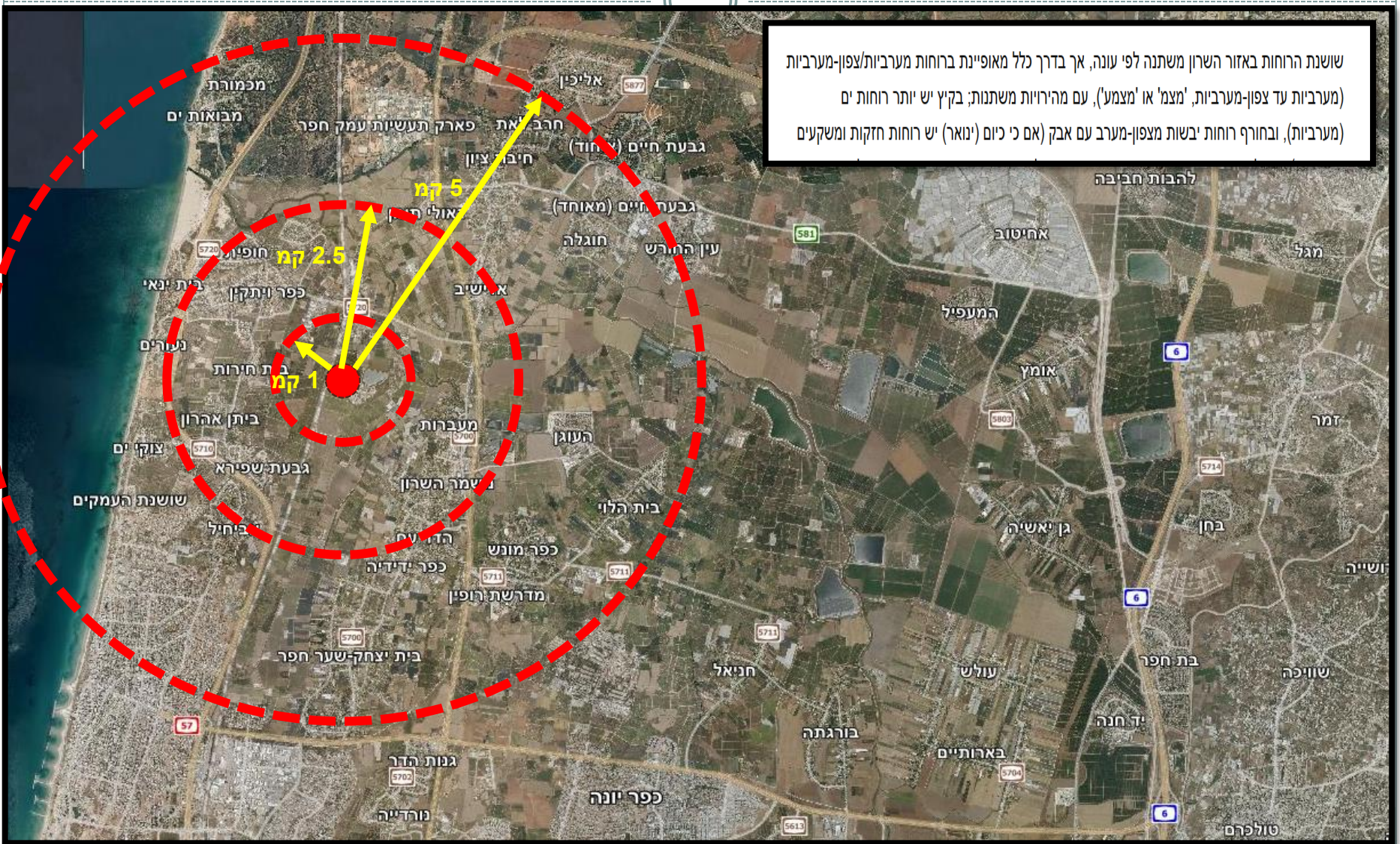
תהליך אישור תכנית לתחנת כוח



מיקום כללי

אי ירוק במרכז

מועצה אזורית
עמק חפר



שושנת הרוחות באזור השרון משתנה לפי עונה, אך בדרך כלל מאופיינת ברוחות מערביות/צפון-מערביות (מערביות עד צפון-מערביות, 'מצמ' או 'מצמע'), עם מהירויות משתנות; בקיץ יש יותר רוחות ים (מערביות), ובחורף רוחות יבשות מצפון-מערב עם אבק (אם כי כיום 'ינואר') יש רוחות חזקות ומשקעים

הפעלת תחנת כח המונעת בגז מבוססת על העקרונות הבאים:

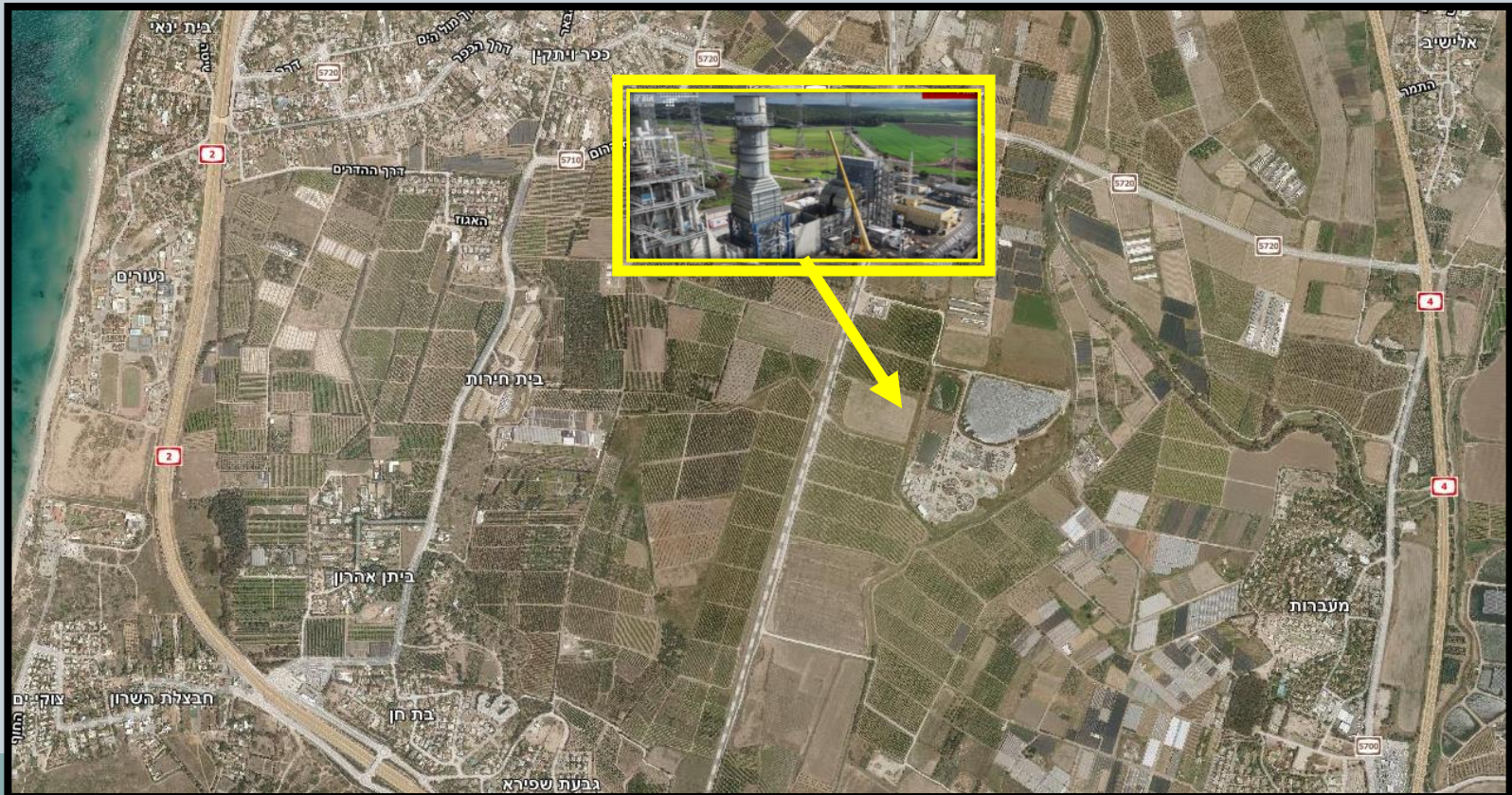
- הזרמת גז טבעי לתחנה בצנרת.
- שריפת הגז יחד עם אויר דחוס.
- תוצרי השריפה מניעים טורבינת גז המחוברת לגנרטור המייצר חשמל.
- הגזים החמים הניפלטים משמשים אף הם לחימום דוד קיטור המחובר לטורבינת קיטור ולגנרטור המייצר אף הוא חשמל.
- ברוב התחנות קיים גם גיבוי בדלק חלופי (בד"כ סולר, לרבות מיכלי סולר באתר) וכן מתקני אגירה.





- ככל שידוע, תחנת כח אבשלום צפויה להיות בהספק של 650-850 מגה וואט.
- תחנה זו מצטרפת לתחנות כוח מזהמות אחרות הקיימות והמתוכננות באזורנו:
 - אורות רבין בחדרה- כ 2,700 מגה וואט
 - תחנת כח בגז בחדרה (OP1/2)- כ 850 מגה וואט
 - תחנת כח בגז במנשה (מאגר חביבה)- כ 800-1,000 מגה וואט
 - תחנת כח בגז (מתקן התפלה עמק חפר)- כ 300 מגה וואט
- תחנת כח בגז נחשבת כמזהמת פחות מפחם אך עדיין תחנה כזו פולטת בשיגרה מזהמים NO_x , CO_2 וחלקיקים. בעת הפעלת התחנה בחרום באמצעות סולר, צפויים להיפלט מזהמים בהיקף נרחב.

- פליטת המזהמים מהתחנה תתווסף למקורות זיהום סמוכים אחרים ובהם כביש 2, רכבת מטענים, מט"ש נתניה, תה"ר ויתקין ועוד.



לתחנת כוח אבשלום תהיינה השפעות נירחבות על הסביבה ועל בריאות הציבור, כגון:

- זיהום אויר
- פגיעה נופית- חזותית משמעותית של מופע התחנה, הארובות וקווי ההולכה העיליים.
- פגיעה סביבתית- אקולוגית בשטחים פתוחים ובקרקע חקלאית מעובדת.
- זיהום אור (תאורה בלילה 24/7)
- מיגבלות ומרחקי הפרדה בגין חומ"ס.
- קרינה אלקטרומגנטית בגין מתקני אגירת החשמל.
- עומס על התשתיות
- מוקד תשתיות בעל מעמד ביטחוני לאומי (אתר אטרקטיבי לפגיעת אויב).





- המועצה מודרה ולא שותפה בתהליך קידום התחנה.
- המועצה מתנגדת נחרצות להקמת תחנת הכוח בלב שיטחה.

חזון המועצה

תושבות ותושבי עמק חפר אחראים לפיתוח ולקיום חיי קהילה המחויבת לאדם, לחברה, לסביבה ולדורות הבאים, תוך שמירה על צביון כפרי וחקלאי של העמק ובזיקה לעם, למדינה ולמורשת.



- תחנת הכוח מנוגדת לחזון המועצה כ"אי ירוק במרכז" וסותרת את ערכיה לשימור השטחים הפתוחים והמשך עיבוד השטחים החקלאיים.



- יש לבטל את הקמת תחנת הכח בשל השפעותיה הכבדות על הסביבה ועל בריאות הציבור.
- המועצה וכל יישוביה עומדים בחזית מאבק אחודה. הצטרפות בית ינאי להתנגדות המועצה עשויה לחזק את הבסיס המשפטי והציבורי למאבק.



המועצה ויישוביה מתנגדים נחרצות להקמת תחנת הכוח בלב שטח המועצה על אדמות בית ינאי ודורשים את ביטול המיזם תוך מעבר לייצור אנרגיה מתחדשת, מבוזרת ונקייה שתאפשר שמירה על עמק חפר כ"אי ירוק במרכז" למען תושבי המועצה ומדינת ישראל כולה.



מועצה אזורית
עמק חפר

אי ירוק במרכז



תודה על ההקשבה