

תחנת כח 'אורות יצחק'
(מאגר חביבה)

עמדת המועצה האזורית עמק חפר

ישיבת קונגרס בות"ל

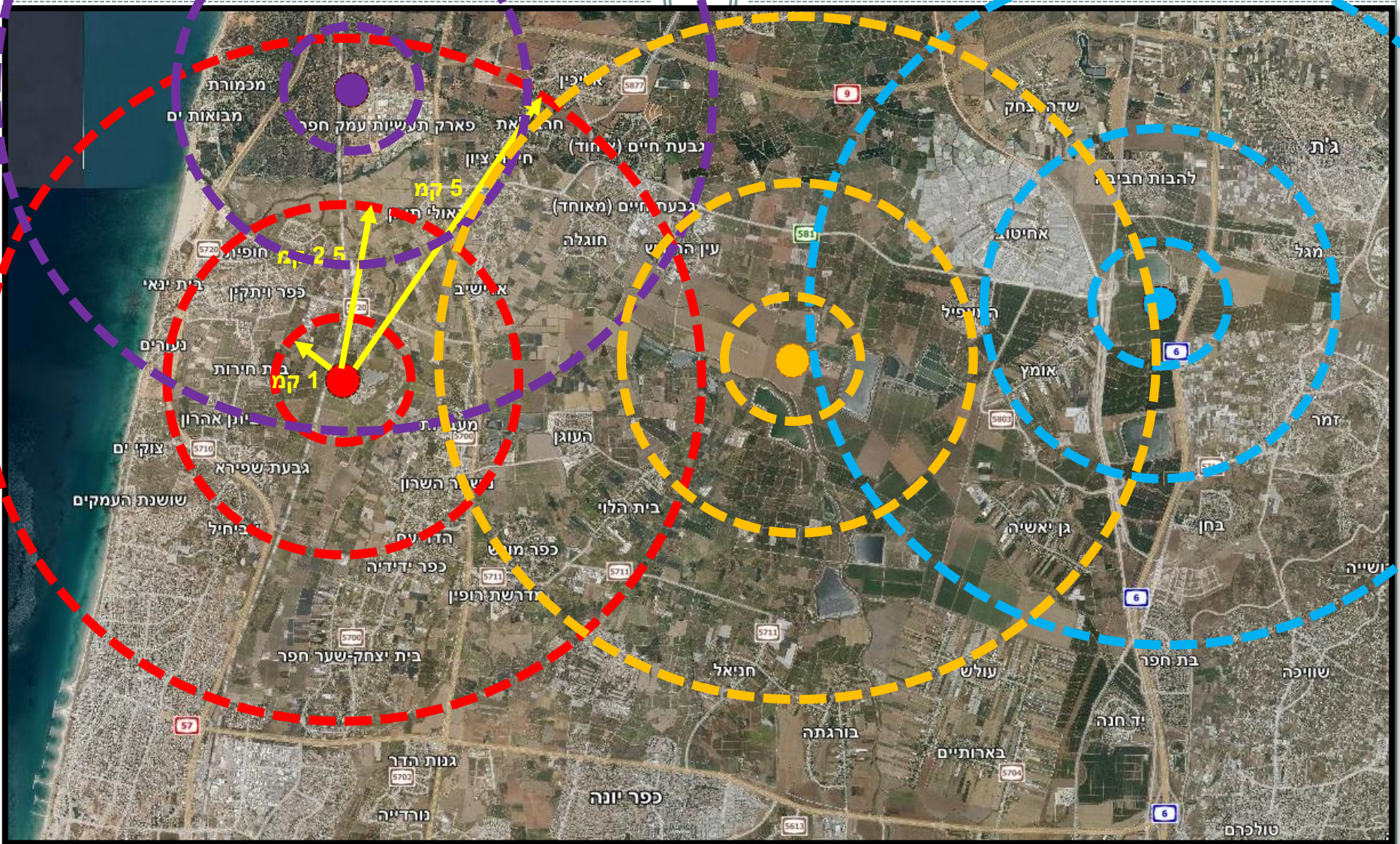
02 בפברואר 2026

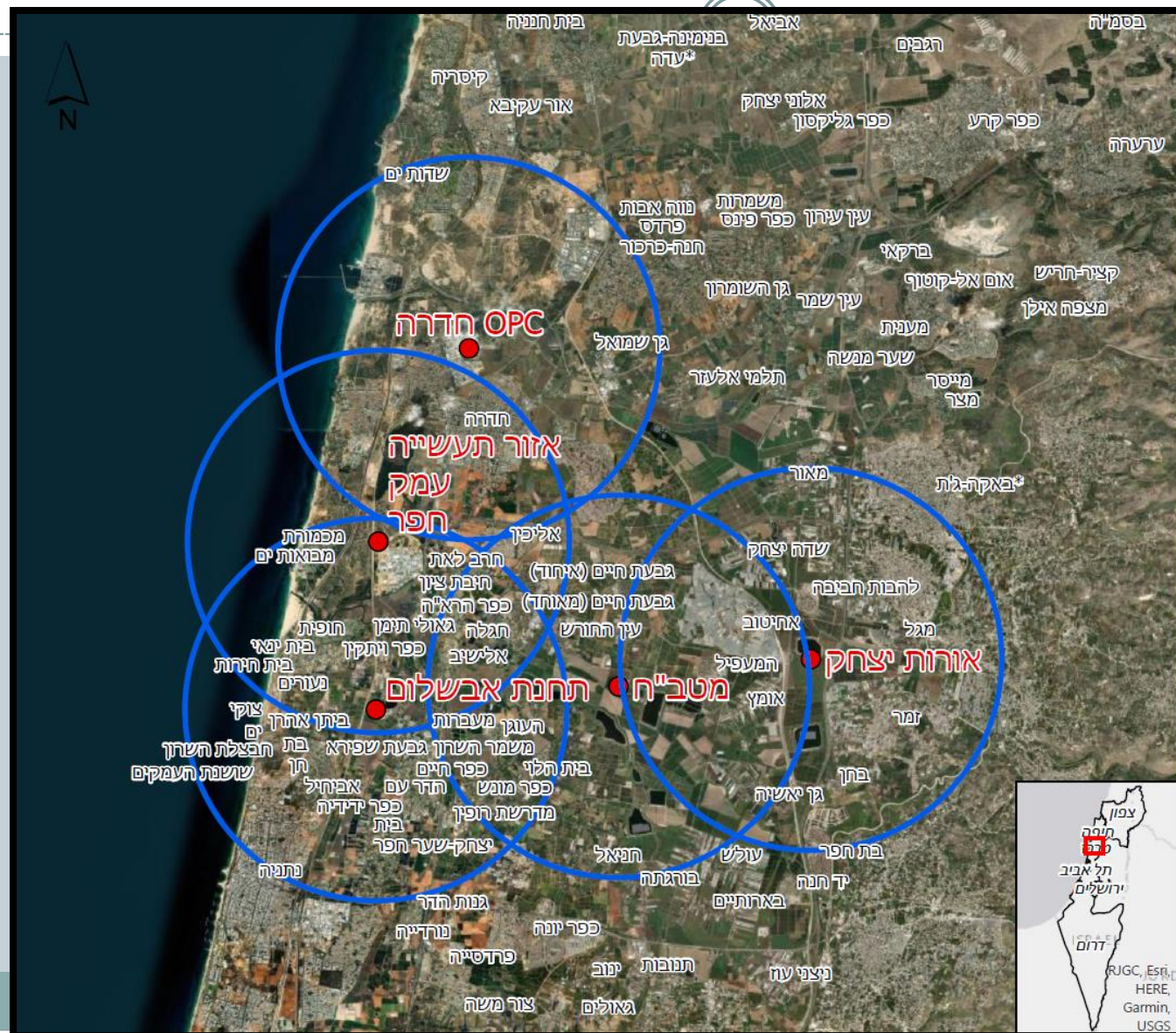
- ככל שידוע, תחנת כח אורות יצחק צפויה להיות בהספק של 1700 - 850 מגה וואט.
- תחנה זו מצטרפת לתחנות כוח מזהמות אחרות הקיימות והמתוכננות באזורנו:
 - אורות רבין בחדרה- כ 2,700 מגה וואט
 - תחנת כח בגז בחדרה (OP1/2)- כ 850 מגה וואט כל אחת
 - תחנת כח בגז עמק חפר (מתקן התפלה)- כ 300 מגה וואט
 - תחנת כח בגז עמק חפר (בית ינאי)- כ 850 מגה וואט
 - תחנת כח בגז עמק חפר (גח"א וגח"מ)- כ 850 מגה וואט.
 - וייתכנו עוד אתרים המצויים בשלבים שונים מול ייזמים (ללא ידיעת המועצה...)



שושנת הרוחות באזור השרון משתנה לפי עונה, אך בדרך כלל מאופיינת ברוחות מערביות/צפון-מערביות (מערביות עד צפון-מערביות, 'מצמ' או 'מצמע'), עם מהירויות משתנות; בקיץ יש יותר רוחות ים (מערביות), ובחורף רוחות יבשות מצפון-מערב עם אבק (אם כי כיום 'ינואר') יש רוחות חזקות ומשקעים

מיקום תחנות כללי במרחב





תחנות מתוכננות במרחב עמק חפר

- מקרא תחנות כוח מתוכננות
- רדיוס 5 ק"מ



הפקת מפות גל פארק

0 0.751.5 3 Kilometers

- תחנת כח בגז נחשבת כמזהמת פחות מפחם אך עדיין תחנה כזו פולטת בשיגרה מזהמים NO_x , CO_2 וחלקיקים. בעת הפעלת התחנה בחרום באמצעות סולר, צפויים להיפלט מזהמים בהיקף נרחב.

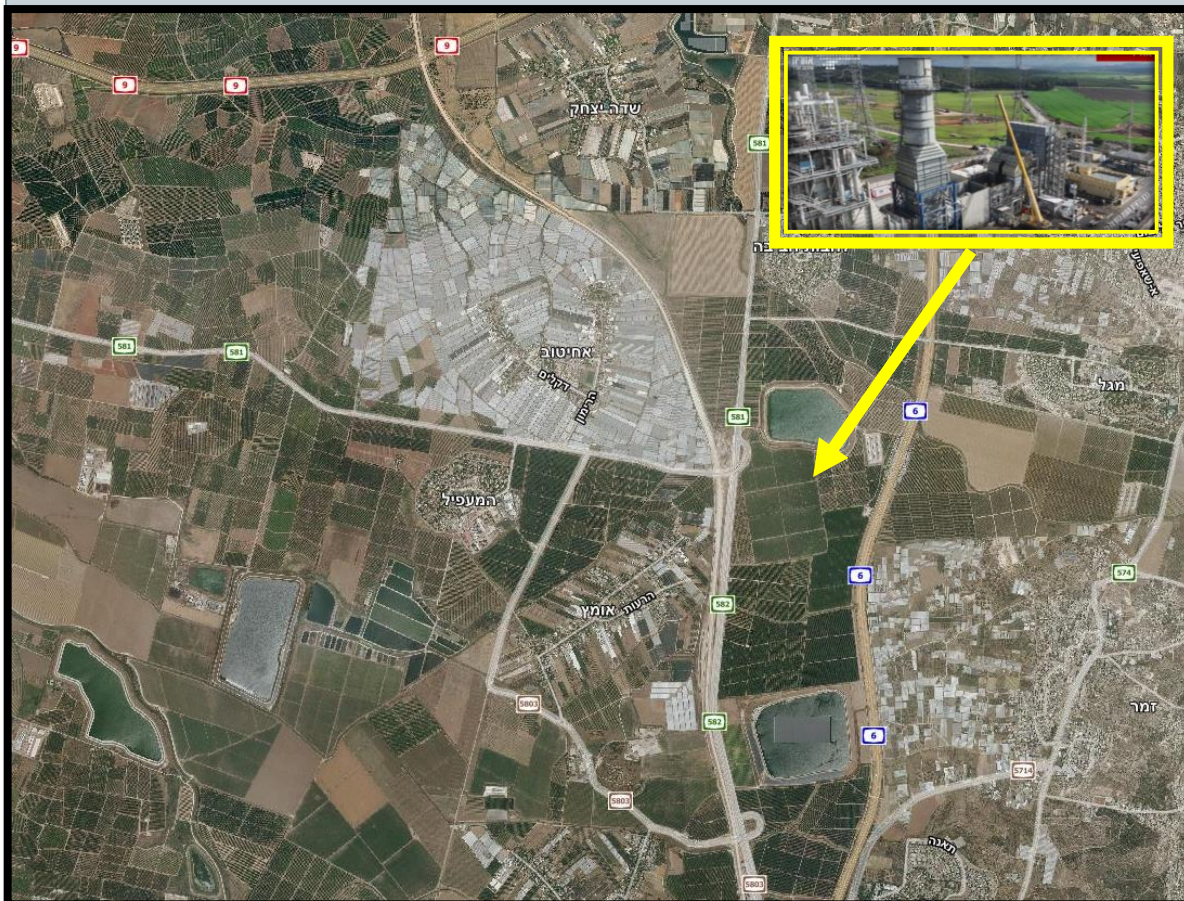
תחנת הכוח המתוכננת במנשה מיועדת להספק של 850 עד 1,700 מגה־ואט, וצפויה לקום בסמיכות למאגר להבות חביבה, על קרקע של רשות מקרקעי ישראל. על פי נייר העמדה, התחנה צפויה לפלוט מדי שנה מעל 1,100 טון תחמוצות חנקן, כ־30 טון תרכובות אורגניות נדיפות – בהן בנזן ופורמלדהיד – וכ־140 טון חלקיקים מרחפים. בנוסף, מתוכננת טורבינת גיבוי בהספק של כ־60 מגה־ואט, הפועלת בעיקר בשעות עומס, ואשר מאופיינת ביעילות אנרגטית נמוכה ופליטות מוגברות בעת התנעות והדממות תכופות. במצבי חירום ובבדיקות כשירות צפויה התחנה לפעול בסולר.

מתוך דו"ח איגוד ערים לתחנת הכוח במנשה (ינואר 2026)

באיגוד מציינים כי זיהום זה מצטרף לעומסים קיימים ממקורות נוספים, ובהם תחבורה כבדה,



פליטת המזהמים מהתחנה מתווספת למקורות זיהום סמוכים אחרים ובהם כביש 6, כביש 582, מסילה מזרחית ומסילת מנשה (בתכנון).



תחנת אורות יצחק מתוכננת במרחק של כ- 900 מ' בלבד! מבתי המגורים במושב אמץ.

• לתחנת כוח 'אורות יצחק' תהיינה השפעות נירחבות על הסביבה ועל בריאות הציבור, כגון:

- זיהום אויר
- פגיעה נופית- חזותית משמעותית של מופע התחנה, הארובות וקווי ההולכה העיליים.
- פגיעה סביבתית- אקולוגית במסדרון אקולוגי, בשטחים פתוחים (שמור משולב בתמ"א 35) ובקרקע חקלאית מעובדת.
- זיהום אור (תאורה בלילה 24/7)
- מיגבלות ומרחקי הפרדה בגין חומ"ס.
- קרינה אלקטרומגנטית בגין מתקני אגירת החשמל.
- עומס על התשתיות





- תחנת הכוח מהווה מוקד תשתיות בעל מעמד ביטחוני לאומי (אתר אטרקטיבי לפגיעת אויב).

- פגיעת אויב בתחנה עלולה להביא לנזק עצום לסביבה וליישובים הסמוכים.

- פריצת מאגר המים עלולה לגרום לנזק רב לתחנה עצמה ולתשתיות הלאומיות הסמוכות.





• המועצה מודרה ולא שותפה בתהליך קידום התחנה.

• המועצה מתנגדת נחרצות לתחנת הכוח המשפיעה עליה ועל יישוביה

• תחנת הכוח מנוגדת

לחזון המועצה כ"אי

ירוק במרכז וסותרת

את ערכיה לשימור

השטחים הפתוחים

והמשך עיבוד השטחים

החקלאיים.

חזון המועצה

תושבות ותושבי עמק חפר אחראים לפיתוח ולקיום חיי קהילה המחויבת לאדם, לחברה, לסביבה ולדורות הבאים, תוך שמירה על צביון כפרי וחקלאי של העמק ובזיקה לעם, למדינה ולמורשת.





• תהליך התכנון לקידום התוכנית הינו שגוי מעיקרו-

- מוסד תכנון ארצי נדרש לבחון את קידומן של תחנות כוח מתוך ראייה מיתארית כוללת ארצית ולא הליך תכנוני לכל תחנה בנפרד.
- מוסד תכנון ארצי נדרש לבחון את ההשפעות המיצרפיות של כלל התחנות המוצעות ושל תחנות אלו יחד עם תשתיות מזהמות אחרות במרחב.
- רשויות המדינה ומוסד תכנון ארצי נדרשים לשתף את הרשויות המקומיות משלב הייזום ולתת משקל רב לעמדתן בנושא.
- יש לתת העדפה ברורה למייזמי ייצור אנרגיה מתחדשת, מבוזרת ונקייה שתאפשר שמירה על המרחב ועל עמק חפר כ"אי ירוק במרכז" למען תושבי המועצה ומדינת ישראל כולה.



מועצה אזורית
עמק חפר

אי ירוק במרכז



תודה על ההקשבה