



המרכז לחינוך ימי - עמק חיפה

גלית שאול

ראשת מועצה אזורית עמק חיפה



1950 תלמידות ותלמידים חווים שילוב של חינוך

תאורטי ופעשי בתחום הימי הידי שנה.

לימודים פעשיים של חתירה קבוצתית ויחידנית

(קייאקים, חפרט, קטרים ועוד').



רשויות החוץ ששולחות תלמידים לארכד:

נתניה, כפר יונה ומועצה אזורית לב השרון

שינויים במרחב הכפרי- מבט לעתיד האזור

גלית שאול

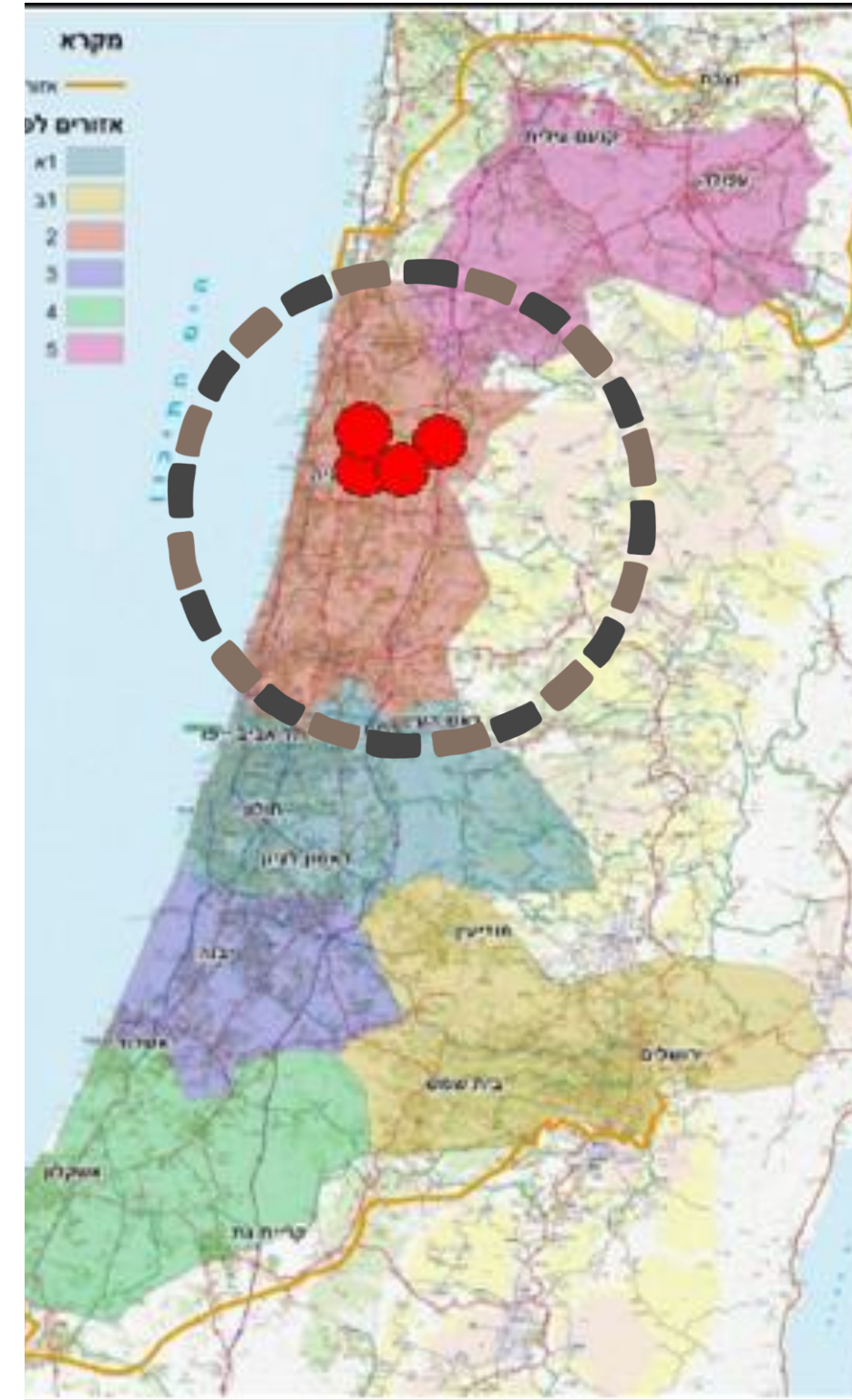
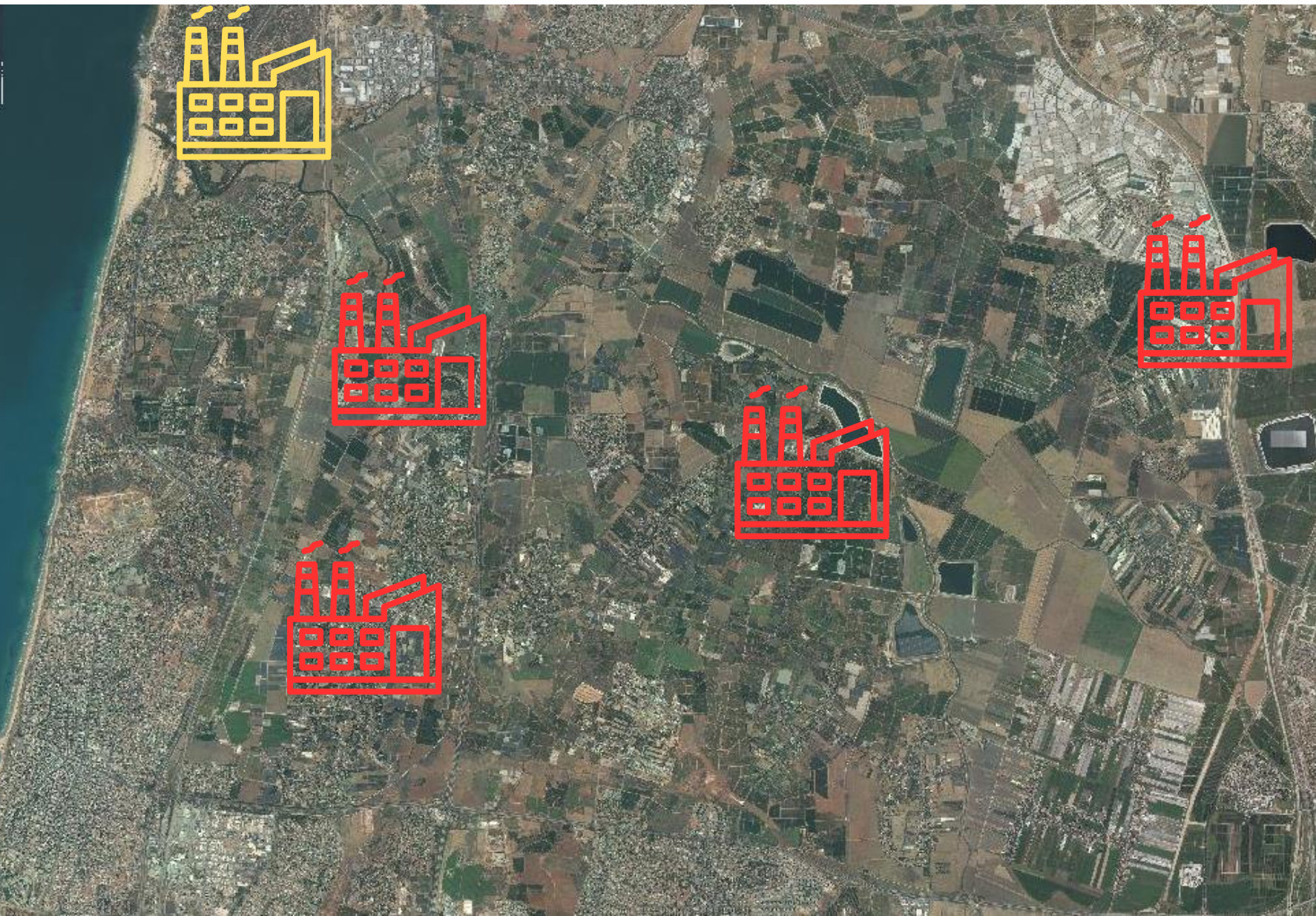
ראשת המועצה האזורית עמק חפר

המדינה קבעה כי באזור 2 צריכות להיות ממוקמות 4 תחנות כח

על מנת להיענות לצרכי האנרגיה.

בפועל 4 התחנות מרוכזות על שטח מצומצם שבו מיעוט

אוכלוסיה ביחס לצריכת האנרגיה.



אי ירוק הופך לאי תשתיות



אי ירוק הופך לאי תשתיות

1. מדינת ישראל הפריטה את ההליך התכנוני לתשתיות אנרגיה.

2. הפריטה זו נעשתה ללא שיתוף הרשויות המקומיות ובעקבות זאת קוצרו

תהליכים, לא בוצע תהליך תכנוני מלא, קודמו מכרזים פרטיים בהם זכו יזמים

מתוך אינטרס כלכלי.

3. לא בוצע תהליך בחינת חלופות,

תסקיר סביבה ועוד.



ההשלכות:

1. פגיעה באיכות הסביבה- זיהום אויר, זיהום אור (תאורה 24/7), קרינה אלקטרומגנטית.
2. פגיעה במסדרונות האקולוגיים, בקרקע חקלאית מעובדת ובאוצרות הטבע.
3. הרס הנוף ומקום המחייה לעופות (נתיבי תעופה עופות נודדים) והחי.



1. העלאת האיום הבטחוני לאזור שעד היום התקיימה בו חקלאות המהווה בטחון מזון בשעת

מלחמה:

*** יעד למתקפות טילים**

*** מצבורי סולר לגיבוי**

1. עומס על תשתיות (נתיבי תחבורה, קוי הולכה).

2. קרע בין הקהילות- חוסר שקיפות בין הישובים למועצה ולעצמם, העדפת אינטרס כלכלי עפ"י



קהילתיות.