

בג"ץ 20823-04-26

**בבית המשפט העליון**  
**בשבתו כבית משפט גבוה לצדק**

- העותרות:**
1. המועצה האזורית מנשה
  2. ועדה מקומית לתכנון ולבניה מנשה אלונה
  3. ועד מקומי להבות חביבה
  4. ועד מקומי מגל
- כולם ע"י ב"כ עוה"ד שלי רוזטל ו/או טליה שמחה אלקים  
ו/או אריאל אלסנר  
צבי בנימיני 2 ב' רמת השרון, 4720568  
טל': 03-5479325, 054-6884944, פקס: 03-5479325

- נ ג ד -

- המשיבים:**
1. ממשלת ישראל
  2. משרד האנרגיה והתשתיות
  3. מינהל התכנון
  4. הועדה הארצית לתכנון ובניה של תשתיות לאומיות
  5. המשרד להגנת הסביבה
  6. רשות מקרקעי ישראל
  7. הועדה המחוזית לתכנון ובניה חיפה
  8. הועדה המחוזית לתכנון ובניה מרכז
- המשיבים 1-8 ע"י פרקליטות המדינה- מחלקת בג"צים  
שד' וולפסון 2 ק. בן גוריון, ת.ד. 49029 ירושלים 9149001  
טלפון: 073-3925590 פקס: 02-6467011
9. אבני ספירים ניהול וקידום פרויקטים בע"מ  
רחוב אורט 18, אשדוד 7724500  
טלפון: 08-8686100 פקס: 08-8531313
  10. אס.אל.אס. מפרשים בע"מ  
רחוב זבוטינסקי 45 אשדוד, 7724500  
טלפון: 08-9578000 פקס: 08-9567948
  11. מועצה אזורית עמק חפר  
ע"י ב"כ עו"ד קרן קדמי (מ.ר. 26648)  
ממשרד בראש-סומך, עורכי דין  
מרחה שמירה אימבר 9 קרית אונו  
טל': 03-6938266; פקס: 03-6938268  
דוא"ל: [keren@barash-somech.co.il](mailto:keren@barash-somech.co.il)
  12. ועד מקומי אחיטוב  
מושב אחיטוב, ד"נ חסר 38855  
טלפון: 04-8258002 פקס: 04-8258003

### 13. ועד מקומי אמץ

מושב אמץ, ד"נ חפר 38870  
טלפון: 04-6258033 פקס: 04-6258081

### 14. איגוד ערים לאיכות סביבה שרון-כרמל

רחוב המסגר 3, אזה"ת דרומי חדרה  
טלפון: 04-6123400 פקס: 04-6333448

## תגובה מקדמית לעתירה מטעם המשיבה מס' 11- מועצה אזורית עמק חפר

בהתאם להחלטת בית המשפט הנכבד מיום 14.4.2026, מתכבדת המשיבה מס' 11, המועצה האזורית עמק חפר (להלן: "המועצה" ו/או "עמק חפר"), להגיש בזאת תגובה מקדמית מטעמה לעתירה, כדלקמן:

#### א. פתח דבר

1. עמק חפר אמונה על מרחב גיאוגרפי יחודי, המהווה "ריאה ירוקה" בלב המדינה, מרחב המאופיין בצביון כפרי וחקלאי מובהק ומשתרע על שטח של כ- 130,000 דונם בין קו התפר במזרח לבין ים תיכון במערב, ובין חדרה בצפון לבין כפר יונה ונתניה בדרום.

2. המועצה רואה עצמה כנאמן הציבור המופקד על שימור ערכי הטבע והנוף כמו גם על בריאותם של כ- 44,000 תושביה, ביניהם גם תושבי המושבים אחיטוב ואמץ, אשר בתיהם ושטחיהם החקלאיים מצויים בקרבה רבה- מרחק של פחות מקילומטר אחד - מהמיקום שנקבע בהחלטת ההסמכה מושא עתירה זו, להקמת תחנת הכוח "אורות יצחק" (תת"ל 229) (להלן: "תחנת אורות יצחק").

3. כבר בפתיח הדברים יוטעם כי המועצה מצטרפת לכלל טענות העותרים בעתירה ותומכת במתן הסעדים המבוקשים בה, ומתנגדת נחרצות להקמת תחנת אורות יצחק.

4. אלא שכבר בפתיח חשוב להדגיש- תחנת אורות יצחק היא רק "הסנונית הראשונה" בגל חסר תקדים של יוזמות להקמת תחנות כוח מונעות בגז במרחב עמק חפר ובצמידות לו. למעשה, עסקינן באירוע מורכב אשר בראש ובראשונה מדגים כיצד הממשלה כמו גם גורמי התכנון הארציים, התפרקו הלכה למעשה, מאחריותם לתכנון תשתיות לאומיות בפריסה רחבה, ותוך הסתכלות כוללת, ובחרו להעביר את "שרביט התכנון" לידיהם של יזמים פרטיים המונעים משיקולי רווח צרים, יזמים פרטיים אשר אין להם ולא יכול שתהיה להם ראייה מערכתית כוללת בכל הנוגע להשפעות המצרפיות על המרחב כולו.

5. ודוק, מדובר בפרויקטים דומים להקמת תחנות כוח מונעות בגז המקודמים באותו מרחב גיאוגרפי צפוף, באותה דרך הכוללת פגמים מינהליים ותכנוניים זהים, הדרת הרשויות המקומיות, ויצירת סיכון אדיר- סביבתי כמו גם בטחוני- לתושבים ולסביבה. קידום הקמת תחנות כוח רבות במרחב של עמק חפר סותרת חזיתית את חזון המועצה לשמור על עמק חפר כ"אי ירוק במרכז" ופוגעת אנושות בצביון הכפרי והחקלאי של האזור.

6. המועצה תראה להלן כי המשיבות 1-8 בחרו בכוונת מכוון להתעלם מתמונת ה"מאקרו" של האזור, ונמנעו מלבצע בחינה הכרחית לצורך קבלת החלטה בדבר מיקום תחנות כח, מתקנים אשר אם וככל שיוקמו, ישפיעו באופן ישיר על הסביבה והמערכת האקולוגית, על בריאות הציבור ועל איכות חיינו.

## **ב. הרקע העובדתי והשתלשלות הדברים**

7. בדומה לטענות העותרים בעתירה, גם עמק חפר לא היתה מודעת כלל לקידום מיזם תחנת אורות יצחק או למיקומו המיועד עד לחודשים האחרונים ממש. למעשה עמק חפר הופתעה לגלות זאת באופן אקראי באמצעות התקשורת. אלא שחוסר מודעות זו נכון היה לא רק בכל הנוגע לתחנת אורות יצחק, כי אם ביחס למרבית תחנות הכוח מונעות בגז אותם מבקשים המשיבים 1-8 לקדם במרחב של עמק חפר או בסמיכות לו, וכדלקמן :-

### **1. המצב הקיים של תחנות כוח באזור עמק חפר והסביבה**

8. בהתאם לנייר עמדה של איגוד ערים לאיכות הסביבה שרון- כרמל, הוא המשיב 14 (להלן בהתאמה: "נייר העמדה" ו- "איגוד ערים לאיכות הסביבה") במרחב של עמק חפר ובסמיכות לו, בשטח המהווה כ- 4.3% משטח המדינה, מיוצר למעלה מ- 20% מהחשמל של מדינת ישראל, בתחנות הכח שלהלן:

8.1. יחידות 1-4 באורות רבין- מספקות עד 1440 מגה וואט;

8.2. יחידות 5-6 באורות רבין- מספקות עד 1150 מגה וואט;

8.3. מחז"מים 70 ו- 80 באורות רבין- מספקות עד 1260 מגה וואט;

8.4. מאור דוד (נמצאת במ.א חוף כרמל)- יחידה גזית המספקת עד 735 מגה וואט;

8.5. אורות פנינה (נמצאת במ.א חוף כרמל)- יחידה גזית המספקת עד 460 מגה וואט;

8.6. OPC1 (בחדרה) – יחידה גזית המספקת עד 144 מגה וואט;

9. תחנות הכוח מהוות מרכיב משמעותי בפליטות תחמוצות חנקן וחלקיקים, כאשר תחנת הכוח אורות רבין הממוקמת בגבולה הצפוני של עמק חפר (להלן: "תחנת אורות רבין"), מהווה את המזהם העיקרי באזור של חלקיקים מרחפים, תחמוצות גופרית ומזהמים נוספים. ע"פ דיווחי המפלי"ס של שנת 2024 ושל השנים שקדמו לה- תחנת אורות רבין הינו מקור הפליטות הרב ביותר במדינה וכמובן שפליטות אלו משפיעות על כל המרחב.

10. יתרה מכך, עמק חפר המהווה את "המותניים הצרות" של מדינת ישראל רוויה כבר כעת בתשתיות מזהמות ובהם כבישים ארציים ראשיים (כביש 2, 4, 6), מסילות רכבת (מסילת החוף, המסילה המזרחית ומסילת מנשה שבתכנון), תשתיות הולכת חשמל, גז, דלקים, מתקני טיפול בשפכים ועוד.

11. בנייר העמדה נזכרת גם אסדת לויתן בה מופק הגז הטבעי, המשפיעה אף היא על המרחב המדובר מבחינת פליטות.

- נייר העמדה של איגוד ערים איכות הסביבה מיום 8.2.2026 שניתנה ביחס לתחנת אבשלום, מצ"ב כנספח 1.

## **2.2. המצב העתידי המסתמן של תחנות כוח באזור עמק חפר והסביבה**

12. בנוסף לתחנות הכח הקיימות במרחב כבר כיום, אושרו ומתוכננות לקום תחנות כוח או יחידות ייצור חשמל חדשות, כדלקמן:

12.1. תחנת הכח OPC2 בתדרה בהספק של 800 מגה וואט אושרה להקמה;

12.2. תחנת כוח במתקן התפלת מים באזור התעשייה עמק חפר (להלן: "תחנת מתקן ההתפלה") בהספק של 300 מגה וואט הנמצא בהליכי אישור תכנוניים בות"ל במסגרת תת"ל 143;

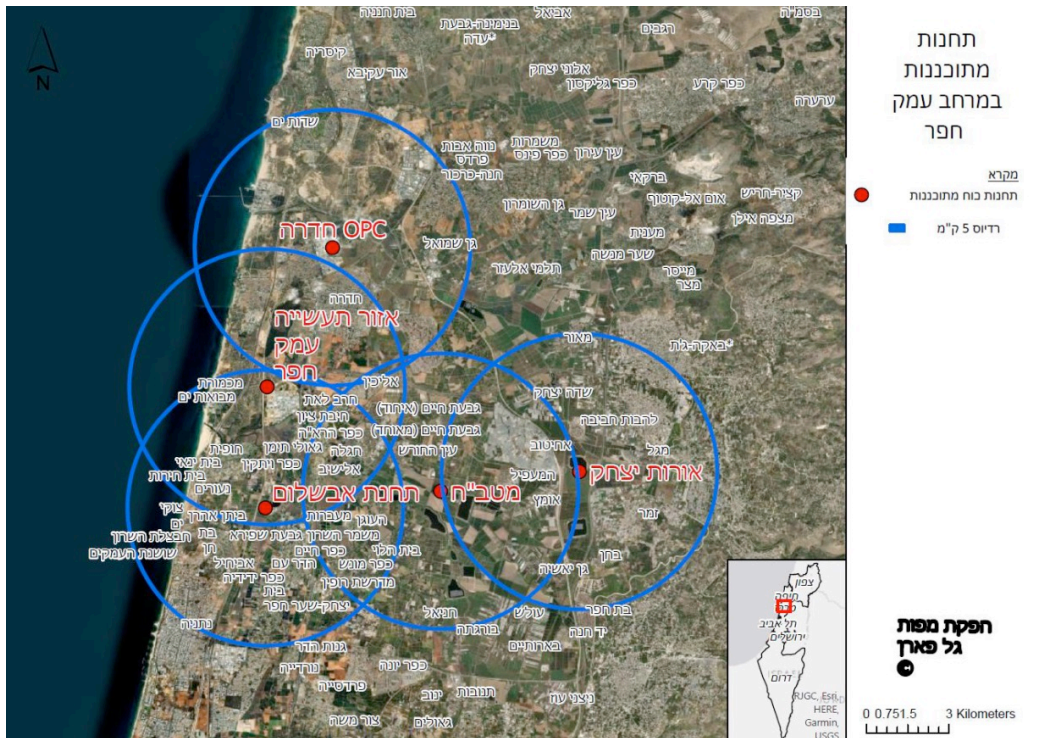
12.3. תחנת אורות יצחק, נשוא העתירה, בשטח המועצה האזורית מנשה, ובסמיכות לעמק חפר ובייחוד למושבים אחיטוב ואמץ, בהספק של 850-1700 מגה וואט (למיטב ידיעתה של עמק חפר, היזם כבר פנה בבקשה להגדלת הספק התחנה ל-1,700 מגה-וואט), שניתנה עבודה הסמכה ע"י הממשלה לתכנון, ונערכה כבר בות"ל ישיבת קונגרס לקידומה, כמפורט באריכות בכתב העתירה;

12.4. יחידה נוספת באורות פנינה באתר חגית (בשטח מועצה אזורית חוף הכרמל) בהספק של 900 מגה וואט, שניתנה הסמכה לתכנונה ע"י הממשלה ונערך קונגרס בות"ל לקידומה;

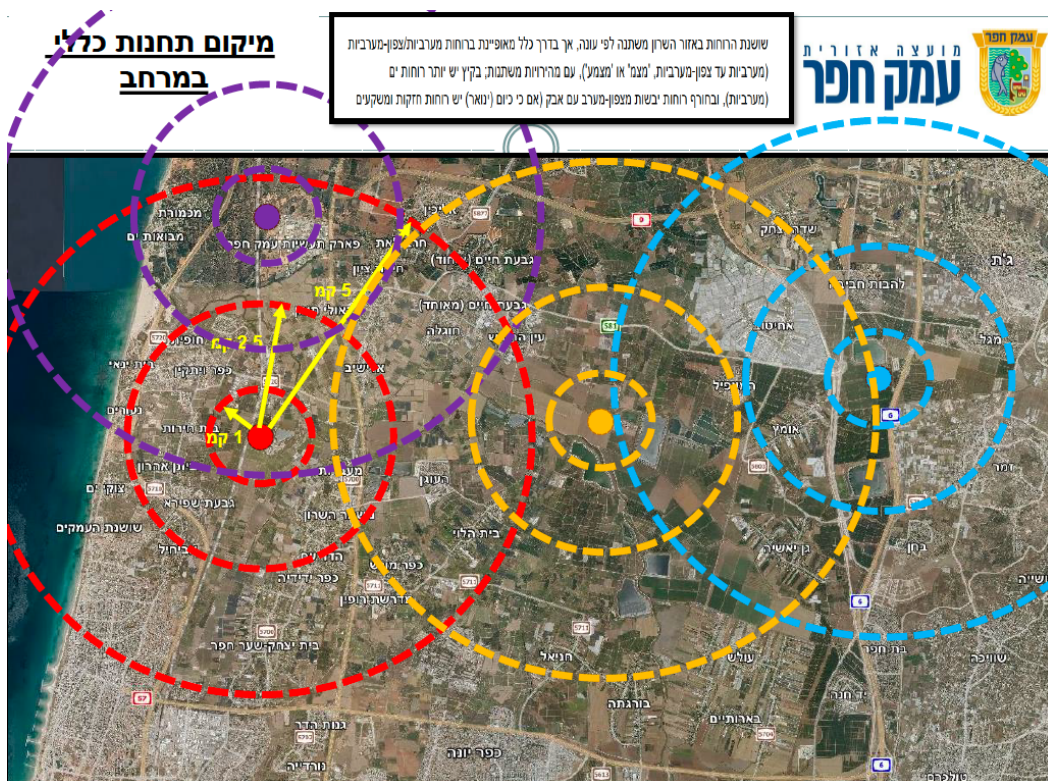
12.5. תחנת הכח "אבשלום" בהספק של למעלה מ-630 מגה וואט שניתנה הסמכה לתכנונה, מתוכננת להיות ממוקמת במרכז עמק חפר, בין כביש 4 ממזרח לכביש 2 ממערב, 900 מ' מבתי הישובים כפר ויתקין ובית חירות, 1.3 ק"מ מהישוב ביתן אהרון, 2 ק"מ מקיבוץ מעברות ובסמיכות לשטחים חקלאיים פתוחים ולמתקן טיהור שפכים נתניה.

12.6. אם לא די בכל אלו, יודעת עמק חפר כי בנוסף לאמור לעיל, מתנהלים כיום מגעים בין היזם OPC אנרגיה (להלן: "חברת OPC") לבין הקיבוצים גבעת חיים איחוד וגבעת חיים מאוחד, בשטח עמק חפר לטובת הקמת תחנת כוח נוספת במרחב.

13. לשם המחשה להלן מפה בה מסומנות התחנות המתוכננות, הנזכרות בס' 12.1-12.3, ו-12.5-12.6, על רקע המרחב כולו:



להלן מפה ובה מסומנות 4 התחנות הנזכרות בסעיפים 12.2-12.3 ו- 12.5-12.6, על רקע המרחב של עמק חפר :-



• מצ"ב מצגת מטעם המועצה, כפי שהוצגה בישיבת הקונגרס בעניין תחנת אבשלום שהתקיימה ביום 22.3.26, נספח 2.

### 3.3. הסתרה, העדר שיתוף והצבת עובדות בדמות 'מעשה עשוי' לכאורה

14. כמתואר באריכות בעתירה, גם עמק חפר התוודעה להליכי קידום הקמת תחנות הכוח רק בחודשים האחרונים, בחלק מהמקרים לאחר שכבר התקבלו החלטות הסמכה-

14.1. עמק חפר התוודעה לתחנת כוח גדולה במסגרת קידומה של תת"ל 143 שעניינה הכפלת מתקן ההתפלה רק במחצית שנת 2025.

14.2. בדומה לעותרים, נודע לעמק חפר אודות קידום תת"ל 229 שעניינה תחנת אורות יצחק (מושא העתירה) רק במהלך חודש נובמבר 2025 ולאחר שהיזמים- משיבות 9-10 אחזו בידיהן את כתב ההסמכה המיוחל.

14.3. בסמוך לכך, נודע לעמק חפר אודות קידום תת"ל 231 שעניינה תחנת אבשלום (על גבי הקרקעות החקלאיות של הישוב בית ינאי ובסמיכות למגורי ישובים אחרים כמפורט בסעיף 11.5 לעיל) רק במהלך חודש ינואר 2026, לאחר שיוזמה זו התפרסמה בכלי התקשורת.

15. ויתרה מכך, כאמור לעיל, כחלק מהאירוע המתגלגל שהתהווה לנגד עיני העושים במלאכה, התברר כי בימים אלו מתנהל הליך מקדים אל מול הקיבוצים גבעת חיים איחוד וגבעת חיים מאוחד הממוקמים בעמק חפר, לצורך קידום תחנת כוח נוספת ביוזמת חברת OPC. אף שיוזמה זו טרם הובאה לשולחן הממשלה לצורך קבלת החלטת הסמכה פורמלית, הרי שהמגעים המתקדמים מלמדים על כוונה להוסיף יחידת ייצור משמעותית נוספת במרחב הרווי ממילא.

16. בשים לב להתנהלות זו, לא מן הנמנע שמתקיימים הליכים נוספים, שעמק חפר אינה מיוודעת עדיין לקיומם לקידום הקמת תחנות כוח נוספות במרחב של עמק חפר ו/או במרחב הסמוך לעמק חפר.

17. בסמוך לאחר שגילתה המועצה אודות קידום תת"ל 231 שעניינה תחנת אבשלום, פנתה ראשת המועצה אל שר האנרגיה בדרישה לבטל את החלטת ההסמכה לתחנת אבשלום, וזאת עד לבחינת חלופות תוך היוועצות אמיתית עם עמק חפר. ראשת המועצה אף פנתה אל שר החקלאות בבקשה להתערבותו לצורך שמירה על שטחים חקלאיים, אך למרבה הצער תשובות ענייניות לא התקבלו.

- מכתבה של ראשת המועצה אל שר האנרגיה מיום 18.2.2026 מצ"ב **כנספח 3**.
- מכתבה של ראשת המועצה אל שר החקלאות מיום 25.3.2026 מצ"ב **כנספח 4**.
- תשובת ביניים מאת שר החקלאות מיום 9.4.2026 מצ"ב **כנספח 5**.

18. בנוסף, ונוכח הצטברותן של יוזמות אלו, פנתה המועצה ביום 15.3.2026 לוועדה הארצית לתכנון ובניה של תשתיות לאומיות, היא המשיבה 4 (להלן: "הות"ל") בדרישה כי יתקיים דיון מאוחד, אינטגרטיבי והוליסטי בכל התוכניות להקמת תחנות כוח במרחב עמק חפר וסביבתו. בפניה זו ציינה המועצה, כי ניהול הליכים נפרדים בות"ל ביחס לכל תוכנית, ובמנותק מהשכנות הגיאוגרפית המובהקת ביניהן, עומד בסתירה למדיניות התכנונית התקינה ומוביל ל"עיוורון" באשר להשפעות המצטברות על האזור כולו.

19. אלא שכבר ביום 18.3.2026 דחתה הות"ל את בקשתה של המועצה לקיים דיון מאוחד, תוך הבהרה, כי קיים צורך דוחק של משק האנרגיה, וכי כל תחנה תיבחן בנפרד בהתאם ללוחות הזמנים של היזמים. דחייה זו קיבעה את שיטת ה"סלאמי", המונעת בחינה תכנונית אמיתית של יכולת הנשיאה של המרחב ושל הצדק החלוקתי בפריסת התשתיות המזהמות.

- מכתב הדרישה לות"ל לקיים דיון מאוחד בכלל התוכניות מיום 15.3.2026 מצ"ב **כנספח 6**.
- תשובת הות"ל מיום 18.3.2026 מצ"ב **כנספח 7**.

20. בין לבין דומה כי אצה הדרך לות"ל, אשר לא רק שדחתה את דרישת המועצה לקיים דיון מאוחד בכלל התוכניות להקמת תחנות כוח במרחב של עמק חפר ובסביבתו, והזדרזה להתחיל בהליך התכנוני, אלא התעקשה לקיים את דיון "הקונגרס" המקדמי גם בעיצומה של מלחמת עם כלביא ביום 22.3.2026, חרף בקשתה של עמק חפר לדחות את הדיון.

- זימון מיום 3.3.2026 לדיון הקונגרס מצ"ב **כנספח 8**.
- מכתבה של ראשת המועצה מיום 8.3.2026 אל הות"ל בבקשה לדחות את הדיון המתוכנן עקב נסיבות מלחמת עם כלביא מצ"ב **כנספח 9**.
- מכתב התשובה של הות"ל מיום 9.3.2026 מצ"ב **כנספח 10**.

## ג. היעדר תכנון כולל וריכוז בלתי סביר של תחנות כוח במרחב

21. כאמור לעיל תחנת אורות יצחק מושא העתירה אינה מהווה אירוע תכנוני מבודד או מקרי. נהפוך הוא, דומה כי מדובר רק ב"סנונית הראשונה" המבשרת על גל חסר תקדים של יוזמות להקמת תחנות כוח במרחב עמק חפר ובאזורים הסמוכים לו. המועצה תטען, כי בחינת החלטת ההסמכה של תחנת אורות יצחק, כמו גם של תחנות כוח נוספות- לרבות תחנת אבשלום, במנותק מהקשר מרחבי זה חוטאת למציאות התכנונית המתהווה בשטח, שכן מדובר בצבר של מיזמים מזהמים ומסוכנים בטחונות, המקודמים במקביל בתוך תא שטח מצומצם ורווי ממילא.

### ג.1. השלכות סביבתיות-

22. על פי נייר העמדה של איגוד הערים לאיכות סביבה מיום 20.1.26 ביחס לתחנת הכוח אורות יצחק (מושא עתירה זו)-

**מצב קיים:**  
תחנות הכוח המופעלות כיום במרחב האיגוד מספקות כ-20% מסך צריכת החשמל במדינה. תחנות הכוח כוללות את אורות רבין, המספקת עד 3850 מגה וואט, מאור דוד, המספקת עד 735 מגה וואט, פנינה, המספקת עד 460 מגה וואט, OPC1, המספקת עד 460 מגה וואט (אסדת הגז לווייתן גם היא נמצאת באחריות האיגוד). תחנות הכוח מהוות מרכיב משמעותי בפליטות תחמוצות חנקן, כאשר תחנת הכוח אורות רבין מהווה גם את המזהם העיקרי באזור של חלקיקים

ובהמשך-

### תכנונים עתידיים

מעבר לתוכנית להקמת תחנת הכוח "תקומה" בשטח מועצה אזורית מנשה, מתוכננות לקום תחנות כוח נוספות, באזור חדרה (2 OPC), תחנת הכח באזור קיבוץ מעברות בעמק חפר (ליד מטי"ש נתניה), אורות פנינה באתר חגית ועוד. בעוד שנקבע בהחלטת ממשלה יעד לשנת 2030 לייצר 30% מהחשמל באנרגיה מתחדשת, בפועל מתוכננות לקום תחנות כוח מבוססות גז. במרחב האיגוד בלבד צפי ייצור חשמל מגז בלבד יהיה כמעט 6.5 ג'יגה וואט במידה וכל תחנות הכוח תוקמנה – כרבע מסך יצור החשמל הנוכחי בארץ **וכשליש מיעדי יצור החשמל בוג לשנת 2030 במרחב איגודי אחד**. עם צפי לעלייה בביקוש החשמל (עקב גידול אוכלוסין, מיזמים חדשים, גידול בכלי רכב חשמליים, חשמול קווי הרכבת, והקמת

• נייר העמדה של איגוד ערים איכות הסביבה מיום 20.1.2026 שניתנה ביחס לתחנת אורות יצחק, מצ"ב כנספח 11.

23. לא זו אף זו, פליטת המזהמים מתחנות הכוח- הקיימות והמתוכננות, מתווספת כאמור לעיל למקורות זיהום סמוכים אחרים במרחב עמק חפר שהינו עתיר תשתיות ארציות ובכלל זאת כביש 2, כביש 4 וכביש 6, מסילת החוף, מסילה מזרחית ומסילת מנשה (בתכנון), מתקני טיפול בשפכים, מתקן התפלה, תשתיות חשמל, גז ועוד.

24. בשים לב למצב הקיים והמצב העתידי כמפורט לעיל, במרחב עמק חפר והסביבה, תטען המועצה כי המשיבים 1-8 קיבלו החלטתם בדבר מיקום תחנת אורות יצחק מושא העתירה, כמו גם בדבר מיקום תחנת אבשלום, בלי שתהיה מונחת בפניהם התשתית העובדתית המינימלית, ומבלי שהונחה תשתית מקצועית רלוונטית, כולל של משרד הגנת הסביבה, איגוד הערים והרשויות המקומיות הרלוונטיים למיקום התחנה.

25. המועצה תוסיף ותטען, כי הצטברות זו של תשתיות יצור אנרגיה פוסילית במרחב גיאוגרפי כה צפוף, מעידה על היעדר מוחלט של ראייה מערכתית ועל התפרקות גורמי המדינה מאחריותם לתכנון לאומי מושכל, תוך הותרת מלאכת התכנון בידי ידיים פרטיות בעלי אינטרסים צרים. ודוק, תהליך התכנון לקידום התוכניות להקמת תחנות הכוח, הינו שגוי מיסודו- **מוסד תכנון ארצי נדרש לערוך תוכנית מתאר ארצית, הכולל בראש ובראשונה בחינת חלופות ובחינת התאמה לתוכניות אחרות, במטרה לקבוע את המיקום, גודל ההספק וסוג תחנות הכוח.**

26. המועצה תטען, כי לכל הפחות קיים הכרח- בטרם יצירת עובדות בלתי הפיכות בשטח, שמוסד תכנון ארצי יגבש מסמך מדיניות ויקבע עקרונות תכנון להקמת תחנות כוח מתוך ראייה הוליסטית ומערכתית.

27. זהו גם המקום לציין שהמשיב 3- מינהל התכנון, עצמו מכיר בצורך לתכנון כולל ומתכלל כאמור ואף החל בייזומה של תמ"א 55 לתכנון פריסת תשתיות לאומיות בישראל, דא עקא, המציאות מוכיחה שכיום מקודמות תוכניות נקודתיות בעלות פוטנציאל נזק סביבתי ובריאותי עצום ללא כל יד מכוונת וללא בחינה אמיתית של חלופות במרחב.

28. דא עקא, חלף ביצוע בחינה מערכתית של הממשלה ושל גופי התכנון המוסמכים, לאיתור אתרים אופטימליים תוך פיזורם באופן מושכל לצורך שמירה על הסביבה, פיזור סיכונים ויצירת צדק חלוקתי, בחרו המשיבים 1-8 להפקיר את מלאכת התכנון ולהעביר מלאכה חשובה זו לידיהם של יזמים פרטיים. יזמים פרטיים אלו מאתרים קרקע על בסיס אינטרסים כלכליים

צרים וזיקה קניינית מקרית, כשהמשיבים 1-8 'נגררים אחריהם' ומכשירים את המיקומים עליהם החליטו אותם יזמים פרטיים, באמצעות החלטות הסמכה חפוזות, מבלי לבחון חלופות, מבלי להידרש לעמדת הגורמים המקומיים, ומבלי לקחת בחשבון שיקולים רבים וחשובים.

29. המועצה תפרט להלן דוגמאות של עמדות מקצועיות שלא זכו לכל התייחסות מצד המשיבים 1-8 בבחינת המיקום של תחנת אורות יצחק נשוא העתירה, עמדות אשר הועלו גם במסגרת הקונגרס שהתקיים בות"ל ביום 2.2.26 (נספח 11 לעתירה):

**29.1 נייר עמדה של איגוד ערים לאיכות הסביבה בדבר עומס מזהמים וסיכון לתחלואת תושבים (נספח 11 לכתב תשובה זה)-**

29.1.1. הקמת תחנות כוח גזיות במיקום המתוכנן על ידי המשיבים 1-8, שהינו חלק ממרחב כפרי, המוקף ביישובים, תמיט אסון סביבתי ובריאותי על תושבי האזור. התושבים ביישובים הסמוכים יסבלו מ"זיהום משולב" ויהיו למעשה "כלואים בין זיהום מתחבורה ורעש (בעיקר מכביש 6) ואנרגיה... שיחד עלולים לגרום לעומס מזהמים ועימם עומס תחלואה". יתרה מכך, תפעול התחנות בשעת חירום באמצעות סולר ידרוש אגירת כמויות עצומות של חומרים מסוכנים (כ-14,000 מ"ק סולר), המהווים פוטנציאל לזיהום וסיכון בטיחותי אדיר לתושבים ולמאגרי המים הסמוכים.

29.1.2. רמות הזיהום מאזור חדרה (תחנות הכח) הן הגבוהות בארץ, כאשר על פי התוכניות המקודמות והמאושרות מתוכננת מעל להכלה של ייצור בתחנות כח באזור. בשטח של 4.3% משטח מדינת ישראל, בו חיים 10% מהאוכלוסייה, מייצרים 20% מהאנרגיה. הדבר אינו סביר ומעיד על חוסר ראייה מערכתית ברמה ארצית.

29.1.3. לסיכום קובע האיגוד-

**5. סיכום**  
הקמת תחנת הכוח במיקום האמור בשטח המועצה אזורית מנשה ובהיקפים המוצעים תגרום באופן מובהק לעלייה בריכוזי מזהמים, מפגעי רעש וזיהום אור, איי חום ופגיעה נופית משמעותית והיא אינה תואמת את מאפייני המרחב הכפרי בו היא מקודמת. בנוסף עשויות להיות לה השלכות מבחינה ביטחונית ובטיחותית. לפיכך, עמדת האיגוד היא כי יש לעצור את קידום הפרויקט במתכונתו הנוכחית ולבחון חלופות מיקום והיקף, תוך ביצוע תסקיר השפעה על הסביבה מקיף, מחמיר ומבוסס השפעות מצטברות. בכונת האיגוד לעקוב מקרוב אחר תהליך התכנון וההקמה של תחנות כוח במרחב האיגוד ולבצע ניטור וניתוח של השפעות על הסביבה בכלל ושל תחנת הכוח בפרט, לרבות הקמת תחנות ניטור נוספות למיפוי פליטות מזהמים מתחנת הכוח לסביבה, תוך רתימת הרשויות שבאחריות האיגוד להתנגדות הקמת תחנת הכוח מלכתחילה.

- ר' נייר עמדת איגוד ערים מיום 20.1.26 (נספח 1).
- כן ראה עמדת נציג האיגוד בקונגרס, חן נויבואר סמנכ"ל איגוד ערים שרון כרמל (נספח 11 לעתירה).

**29.2 עמדת המשרד להגנת הסביבה בדבר הצורך בהסתכלות רחבה על כל המרחב מבחינת ההשפעה הסביבתית-**

המיקום שנקבע בהחלטת ההסמכה הינו בלב שטחים חקלאיים פתוחים, בניגוד להחלטת המועצה הארצית, במסדרון אקולוגי מוצע בתמ"א 26/1. מסדרון זה הינו מצומצם והכרחי ביותר הדורש עיגון בתכנית. נדרשת הסתכלות רחבה על כל המרחב מבחינת איכות אויר, נוף, רעש, סביבה, אקולוגיה על מנת להכריע בדבר המיקום המיטבי. המאגר של להבות חביבה מושך הרבה ציפורים, חלקן בסכנת הכחדה. המיקום הספציפי הינו מאוד רגיש לבעלי כנף, על אף שהוא מצוי באזור רגישות בינונית.

- ראה עמדת נציגת המשרד הגב' פנינה קפלן בקונגרס (עמ' 5 לנספח 11 לעתירה).

**29.3 עמדת רשות הטבע והגנים (להלן: "רט"ג") בדבר פגיעה אקולוגית חמורה והפרכת "הצמדת התשתיות"-**

26.3.1 התנגדות רט"ג לתחנת אבשלוס ממחישה היטב את הפסול בקידום תחנות כוח בלב שטחים חקלאיים, והיא קושרת מפורשות בין המחדל בנוגע לתחנת אבשלוס למחדל בנוגע לתחנת אורות יצחק.

26.3.2 רט"ג מדגישה כי השטח בו מתוכננת לקום תחנת אבשלוס מהווה "מסדרון אקולוגי פעיל", וכי תחנת אבשלוס וכן תחנת אורות יצחק יפגעו בבתי גידול רגישים, לרבות "אזורי הטלה של הצב הרך וצבי ביצות". בנוסף, רט"ג מתייחסת לניסיון להצדיק את מיקום התחנות בסמיכות למאגרי מים בטענה של "הצמדת תשתיות", וקובעת נחרצות: "חייב להדגיש שמאגר מים הינו 'מתקן' חקלאי ולא מתקן תשתיות ולכן ההיצמדות למאגר אינה תואמת את עיקרון הצמדת תשתיות. שני המאגרים מהווים מוקד משיכה לעופות - קווי החשמל המתוכננים כמו גם הארובה המתוכננת יהוו סכנת התנגשות לעופות."

26.3.3 לסיכום קובעת רט"ג בעמדתה הרשמית:

**לאור האמור כאן רט"ג מתנגדת למיקום המוצע לתחנת הכח בתכנית זו. עמדתנו היא שיש להתמקד בהקמת תחנות אלו באזורי תעשייה, מחצבות נטושות וכד' ולדבוק בהסטת תחנות כח לאזורים מבונים ומופריים ולא לשטחים פתוחים.**

- עמדת רט"ג מיום 24.3.2026 מצ"ב כנספח 12.

29.4 בנוסף טענות המועצה בפני הקונגרס בעניין תחנת אורות יצחק, לא נשקלו אף הן, כך למשל:

26.4.1 חשש מפני הליך של "הסללת הדרך" לאישור תוכנית, תוך קביעת עובדות בשטח בקשר עם מיקום התחנת הכוח עוד במסגרת הסמכת המשיבות 9 ו-10 לתכנון התחנה במיקום שהוגדר על ידי רמ"י. הדבר מקבל משנה תוקף שעה שיצא מכרז עם מיקום מוגדר לפני שכלל נדונה תוכנית והשלכותיה על הסביבה. יתרה מכך, עצם מידור הרשויות ומהנדסי הרשויות מההליך לבחירת המיקום, כמו גם קבלת החלטות חד צדדיות, מעיד על חוסר סבירות ההחלטה, ועל החשש כי נעשתה ב"מחטף" ומבלי שכלל העובדות והעמדות המקצועיות הרלוונטיות עמדו בפני הממשלה בטרם החליטה על מיקום התחנה. לא יעלה על הדעת שמוסדות התכנון

המקומיים והרשויות המקומיות, יהיו אחרונים לדעת שבשטחם הולך לקום מיזם תשתיתי בעל השפעות סביבתיות וציבוריות משמעותיות.

26.4.2 העדר ראיית "מאקרו" בקבלת ההחלטה- מתוכננות באזור המועצה עוד תחנות כח, ביניהן במתקן התפלה עמק חפר, מתקן "אורות רבין", OPC חדרה, OPC2 חדרה, תחנת אבשלום על גבי אדמות בית ינאי. בקנה מקודמות גם יוזמות לתחנות בגבעת חיים איחוד ומאוחד ותחנות נוספות. לא כל התחנות הנ"ל הוצגו על ידי היזם בקונגרס, וספק אם הוצגו כלל בפני הממשלה בטרם קבלת החלטת ההסמכה וקביעת מיקום התחנה והצורך שיש בה.

26.4.3 נדגיש שוב- כפי שאף הובהרה בעתירה- באזור 2 (במרחב שבין פתח תקווה לזכרון יעקב), על פי החלטת הממשלה 2282, דרושות 4 תוכניות. נכון לעכשיו כולן באזור המצומצם של עמק חפר וגבולותיה.

26.4.4 ישנה רגישות ביטחונית באזור, בשל קרבתו לקו התפר, והקמת מתקן תשתיתי לאומית באזור זה מהווה סכנה לאומית ואסטרטגית.

26.4.5 האזור מהווה את "המותניים הצרים" של ישראל, ובהתאם לכך ישנו ריבוי רצועות תשתית באזור. כבר כיום האזור מזוהם והמועצה מקבלת אף פיצויים מחברת החשמל. הוספת תשתית לאומית מזהמת, כמפורט בחוות דעתו של המשיב 14 (איגוד ערים איכות סביבה שרון כרמל), תביא לתחלואה רבה ולפגיעה באיכות הסביבה ובבריאות התושבים ורווחתם.

26.4.6 האזור מהווה "ריאה ירוקה" וקרקע חקלאית לתוצרת חקלאית משמעותית לכל רחבי המדינה.

26.4.7 מבחינה תכנונית מדובר באזור של מרקם שמור משולב- במצב דברים זה צריך להוכיח למה דווקא הכרחי להקים את הפרויקט במיקום זה.

26.4.8 צמידות למאגר מים- פריצת מאגר המים עלולה לגרום לנזק רב לתחנה עצמה, לתשתיות לאומיות סמכות, ולהוביל למפגע סביבתי חמור.

26.4.9 יש לערוך תמ"א לתחנות כח ולבחון חלופות ברמה ארצית.

30. המועצה תטען, כי התעלמות מכל האמור לעיל, מטרידה במיוחד, שכן הפגם בקבלת החלטת ההסמכה מושא העתירה, ובדומה הפגם בהחלטת ההסמכה שניתנה ליזם לקמת תחנת אבשלום, אינו מתמצה רק בשאלת עצם ריכוז התחנות במרחב, אלא מתבטא גם במאפיינים הרגישים של המיקומים שנבחרו, באופי הפגיעה הצפויה במרחב כולו, ובהעדר בחינה מצטברת של כלל תוספות הפליטה המזהמות ותוספת התשתיות באזור כולו, שכאמור לעיל הינו מרחב כפרי, חקלאי ופתוח, הרווי כבר היום במקורות זיהום ותשתיות, כך שכל תחנת כוח נוספת אינה נבחנה על "קרקע בתולית", אל מתווספת לעומס קיים וכבד.

31. המועצה תוסיף ותטען, כי כל אחת מהפגיעות- זיהום אוויר, רעש, נוף, אור, פגיעה בשטחים פתוחים, מסדרונות אקולוגיים ובעלי חיים- חמורה כשלעצמה; אולם החומרה האמיתית

מתגבשת כאשר בוחנים אותן במצטבר, על פני מספר תחנות, באותו מרחב גיאוגרפי מצומצם. וזהו בדיוק הכשל שבקידום הליכים מבודדים ונפרדים: כל תחנה "תעבור" לכאורה את הרף כאשר יבחנו אותה לבדה, אך מכלול התחנות יחד- קיימות ועתידיות, עתיד ליצור עומס סביבתי שאינו סביר ואינו בר-קיימא.

## ג.2. השלכות ביטחוניות-

32. המועצה תבקש להוסיף ולהדגיש, כי הסיכונים הכרוכים בהקמת צבר תחנות כוח במרחב של עמק חפר וסביבתה אינם מתמצים בהיבטים סביבתיים גרידא, חמורים ככל שיהיו. מדובר באירוע בעל משמעויות ביטחוניות ואסטרטגיות מרחיקות לכת, הנוגעות במישרין לחוסן הלאומי ולשלום הציבור.

33. בהתאם לחוות דעתו הביטחונית של אלוף (במיל') גיורא איילנד, הקמת תחנות הכוח "אבשלום", "אורות יצחק" ואחרות בתא שטח כה מצומצם, מהווה מחדל ביטחוני בלתי נתפס. בחוות הדעת נקבע כי ריכוז תשתיות לאומיות באזור המהווה "המותניים הצרות" של מדינת ישראל, שבו המרחק בין קו החוף לבין קו התפר מצטמצם במקומות מסויימים לפחות מ- 15 ק"מ, חושף את האזור כולו לאיומים קיומיים.

34. ודוק, מדובר באזור רווי אוכלוסייה אזרחית, בו מבקשים להקים תחנות כוח רבות אשר תהווה מטרות קלאסיות עבור גורמים עוינים- בהיותן גדולות, ופגיעות במיוחד, באופן המעצים את הסכנה לפגיעה קטלנית בעורף, בניגוד מוחלט לעקרון החשוב של פיזור סיכונים. 35. דברים אלו מקבלים משנה תוקף שעה שכאמור לעיל שטחה של המועצה צמוד לקו התפר ולערים פלסטיניות כגון טול כרם וקלקיליה, הסמוכות במיוחד למיקומה המתוכנן של תחנת אורות יצחק.

• תמצית חוות דעתו של אלוף (במיל') גיורא איילנד מצ"ב **כנספח 13**. מודגש, כי חוות הדעת המלאה אינה מצורפת לתגובה זו מפאת רגישותה הביטחונית, אך תומצא לבית המשפט הנכבד, אם וככל שיראה לנכון לבקשה.

## ד. לסיכום

36. המועצה תטען, כי כל השיקולים המפורטים לעיל צריכים היו להילקח בחשבון עובר להחלטה על מיקום תחנת אורות יצחק כמו גם מיקומן של תחנות הכוח הנוספות המקודמות במרחב, ולא רק כחלק מההליך התכנוני.

37. לו היו המשיבים 1-8 מבקשים לקבל את עמדת הרשויות המוניציפליות וועדות התכנון המקומיות הרלוונטיות, עובר לקבלת החלטת ההסמכה היו הם מתוודעים לשיקולים אלו. אלא שכאמור באריכות בעתירה וכמפורט לעיל, התנהלות המשיבים 1-8 ביחס לתחנת אורות יצחק כמו גם ביחס לתחנות כוח אחרות המתוכננות במרחב נעשתה ללא שיתוף ואף ללא ידוע הגורמים הרלוונטיים, ובכך יש כדי לפגום בהחלטות ההסמכה.

38. ויתרה מכך, סירוב הות"ל לדון בכלל התוכניות להקמת תחנות כוח במרחב במאוחד, מעידה כאלף עדים על כי הות"ל עצמה מתעתדת ללקות באותו "עיוורון התכנוני" שבו לוקה החלטת ההסמכה, כאשר כל יזם יגיש תסקיר השפעה על הסביבה הבוחן רק את התחנה המתוכננת על ידו. בכך נמנעה הממשלה- ועתידה להימנע הות"ל, מלדון במשמעות המצרפית של הקמת והפעלת מספר תחנות כוח במקביל, ביחוד בעיתות חירום, שבהן התחנות יפעלו באמצעות סולר מזהם.

39. בשים לב לכל האמור לעיל מצטרפת עמק חפר לעמדת העותרים, ותומכת באופן מלא בקבלת העתירה ובמתן הסעדים המבוקשים בה. החלטת ההסמכה מושא העתירה נגועה בפגמים שורשיים היורדים לשורש חוקיותה וסבירותה, ועל כן אין מנוס מהתערבותו של בית המשפט הנכבד. דברים אלו מחדדים במיוחד שעה שמבינים את גודל האירוע המתוכנן בעמק חפר ובסביבתה- הקמת צבר של תחנות כוח בהיקף חסר תקדים בתחום גיאוגרפי צר, בלב ליבם של שטחים חקלאיים פעילים, ובקרבה רבה לאזורי אוכלוסייה קיימים, זאת חלף פריסת מיקומן של תחנות כוח במרחב הגדול אותו אמורות הן לשרת.

40. **בנסיבות המפורטות לעיל, בו מודרה המועצה מהליך קביעת מיקום התחנה ובהעדר הבדיקות מקצועיות הכרחיות, אשר יכלו לייתר הליך זה, מתבקש בית המשפט הנכבד לחייב את המשיבות 1-8 בהוצאות המשיבה 11- המועצה האזורית עמק חפר.**

41. העובדות המפורטות בתגובה מקדמית זו נתמכות בתצהיר מהנדס המועצה.



---

קרן קדמי, עו"ד  
ב"כ המשיבה 11  
מועצה אזורית עמק חפר

## תצהיר

אני הח"מ, ארמין אברמוביץ, נושא ת"ז מס' 029084886, לאחר שהוזהרתי כי עלי להצהיר את האמת וכי אהיה צפויה לעונשים הקבועים בחוק אם לא אעשה כן, מצהירה בזאת, כדלקמן:

1. אני משמש כמהנדס המועצה האזורית עמק חפר והוועדה המקומית לתכנון ולבניה עמק חפר.
2. תצהירי זה ניתן לתמיכה בתגובה המקדמית מטעם המשיבה 11, המועצה האזורית עמק חפר, בבג"צ 20823-04-26 (להלן: "התגובה המקדמית").
3. העובדות המפורטות בסעיפים 1-7, 8-11, 12-13, 14-20, 22-23, 27, 34-35 לתגובה המקדמית הן מידיעתי האישית או בהתאם למסמכים שהוצגו בפניי.
4. יתר העובדות המפורטות בתגובה המקדמית, הן נכונות לפי מיטב ידיעתי ואמונתי, על פי מידע שקיים במועצה ובוועדה המקומית, ועל פי ייעוץ משפטי שקיבלתי מיועציה המשפטיים של המועצה.
5. אני מצהיר כי השם דלעיל הוא שמי, החתימה דלמטה היא חתימתי, וכי תוכן תצהירי זה אמת.

  
ארמין אברמוביץ

## אישור

אני, עו"ד מוחן בן דרור (מ"ר \_\_\_\_\_), מאשר, כי ביום 27/1/26 הופיע לפני ארמין אברמוביץ, המוכר לי באופן אישי / אשר הזדהה בפניי באמצעות תעודת זהות מס' 029084886 לאחר שהוזהרתי כי עליו להצהיר את האמת, וכי היא יהיה צפוי לעונשים הקבועים בחוק אם לא יעשה כן, אישר הנ"ל את נכונות הצהרתו וחתם עליה בפניי.

  
מוחן בן דרור, עורכת דין  
מ.ר. 45766, עו"ד

| עמ' | נספח   |    |
|-----|--|----|
| 16  | נייר העמדה של איגוד ערים איכות הסביבה מיום 8.2.2026 שניתנה ביחס לתחנת אבשלום                       | 1  |
| 24  | מצגת מטעם המועצה, כפי שהוצגה בישיבת הקונגרס בעניין תחנת אבשלום שהתקיימה ביום 22.3.26               | 2  |
| 42  | מכתבה של ראשת המועצה אל שר האנרגיה מיום 18.2.2026  | 3  |
| 46  | מכתבה של ראשת המועצה אל שר החקלאות מיום 25.3.2026  | 4  |
| 49  | תשובת ביניים מאת שר החקלאות מיום 9.4.2026  | 5  |
| 51  | מכתב הדרישה לות"ל לקיים דיון מאוחד בכלל התוכניות מיום 15.3.2026                                    | 6  |
| 66  | תשובת הות"ל מיום 18.3.2026   | 7  |
| 71  | זימון מיום 3.3.2026 לדיון הקונגרס  | 8  |
| 76  | מכתבה של ראשת המועצה מיום 8.3.2026 אל הות"ל בבקשה לדחות את הדיון המתוכנן עקב נסיבות מלחמת עם כלביא | 9  |
| 78  | מכתב התשובה של הות"ל מיום 9.3.2026   | 10 |
| 81  | נייר העמדה של איגוד ערים איכות הסביבה מיום 20.1.2026 שניתנה ביחס לתחנת אורות יצחק                  | 11 |
| 87  | עמדת רט"ג מיום 24.3.2026   | 12 |
| 91  | תמצית חוות דעתו של אלוף (במיל') גיורא איילנד   | 13 |

# נספח 1

נייר העמדה של איגוד ערים איכות הסביבה  
מיום 8.2.2026 שניתנה ביחס לתחנת  
אבשלום



תאריך: 08/02/26

כ"א שבט תשפ"ו

לכבוד: גלית שאול, ראש מועצה אזורית עמק חפר

חיזקי סיבק, סגן ראש המועצה וחבר מועצת האיגוד

**הנדון: נייר עמדה – בנושא הקמת תחנת כוח מסוג מחז"מ (מחזור משולב) בשטח מועצה אזורית עמק חפר**

**1. מבוא**

ביום 31.10.2024 התקבלה החלטת ממשלה מס' 2282, שעניינה קידום הביטחון האנרגטי של משק החשמל בישראל, ובכלל זה קידום הקמת תחנות כוח חדשות המוזנות בגז טבעי. ההחלטה מגדירה צורך ארצי בייצור חשמל נוסף, מחלקת את שטח המדינה לאזורי תכנון, וקובעת מספר תכניות נדרשות לכל אזור. באזור התכנון 2 (החופף בחלקו לשטח האיגוד) הוגדר כי נדרש לקדם 4 תוכניות וזאת בהתאם לקריטריונים הכתובים בהחלטת הממשלה. על כל אחת ואחת מהתוכניות לכלול מתקן ייצר חשמל בהספק מינימלי של 630 מגה וואט באמצעות גז (לא הוגדר הספק מקסימלי של ייצור).

בעקבות החלטת הממשלה, מקדמים יזמים פרטיים את הקמתן של תחנת כוח גזיות אשר עומדות בקריטריונים שנקבעו בהחלטה. אחד המיקומים המקודמים הינו דרומית למכון טיהור שפכים (מט"ש) נתניה בין כביש 4 ממזרח לכביש 2 ממערב, 900 מטרים מבתי כפר ויתקין ובית חירות, 1.3 ק"מ מביתן אהרון, 2 ק"מ מבתי קיבוץ מעברות ובסמיכות לשטחים חקלאיים פתוחים ולמתקן טיהור שפכים נתניה. ביום 04/01/2026 הסמיכה הממשלה את קבוצת שמיר אנרגיה לקדם את התכנית להקמת תחנת הכח.

ככל הנראה תחנת הכח תהיה מסוג מחז"מ- תחנת כוח המשלבת שתי טורבינות - טורבינת גז וטורבינת קיטור במעגל אנרגיה משותף. גזי השריפה בלחץ גבוה מניעים את הטורבינה הגזית ועוברים דרכה בטמפרטורה גבוהה מאוד. לאחר המעבר דרך הטורבינה הגזית נעשה שימוש בגזי השריפה היוצאים ליצור קיטור בו משתמשים להפקת אנרגיה בטורבינה נוספת.

תהליך זה מביא לניצולת אנרגטית - הגדלת כושר ייצור החשמל ולהפחתת זיהום האוויר. יש לציין כי עד למועד עריכת נייר העמדה לא התקבל מידע בגין הטכנולוגיה בה עתיד להיעשות השימוש, הספקי הייצור או כל מידע אחר למעט המיקום.

**2. מצב קיים**

במרחב האיגוד מיוצר למעלה מ-20% החשמל של מדינת ישראל (וזאת ב- 4.3% משטח המדינה) בתחנות הכח שלהלן:

- א. יחידות 1-4 באורות רבין- יחידות פחמיות ללא אמצעי הפחתת פליטות, אשר בימים אלו דן המשרד להגנת הסביבה בעדכון היתר הפליטה והמשכת הפעלתן- מספקות עד 1440 מגה וואט



- ב. יחידות 5-6 באורות רבין- יחידות פחמיות עם אמצעי הפחתה המיועדות לעבור הסבה לגז במהלך שנת 2026- מספקות עד 1150 מגה וואט
- ג. מחז"מים 70 ו-80 באורות רבין- יחידות גזיות חדשות שהחלו שמתחילת שנת 2026 שתהן בהפעלה מסחרית. תחנת הכח אורות רבין בלבד מספקות עד 1260 מגה וואט
- ד. מאור דוד (נמצאת במ.א חוף כרמל)- יחידה גזית המספקת עד 735 מגה וואט
- ה. אורות פנינה (נמצאת במ.א חוף כרמל)- יחידה גזית המספקת עד 460 מגה וואט
- ו. OPC1 בחדרה – יחידה גזית המספקת עד 144 מגה וואט

בנוסף לתחנות אלו, אסדת לווייתן בה מופק הגז הטבעי נמצאת גם היא בפיקוח האיגוד ומשפיעה על המרחב מבחינת פליטות.

תחנות הכוח מהוות מרכיב משמעותי בפליטות תחמוצות חנקן וחלקיקים, כאשר תחנת הכוח אורות רבין מהווה את המזהם העיקרי באזור של חלקיקים מרחפים, תחמוצות גופרית ומזהמים נוספים. ע"פ דיווחי המפלי"ס של שנת 2024 ושל השנים שקדמו לה- אורות רבין הינו מקור הפליטות הרב ביותר במדינה וכמובן שפליטות אלו משפיעות על כל המרחב.

בנוסף לתעשיית האנרגיה, במרחב האיגוד ובמיקום התחנה המיועדת ישנן פליטות נוספות שאינן מוקדיות. התחנה מיועדת להיות בין שני כבישים ארציים- כביש 2 וכביש 4, אשר מהווים בעצמם מקור לפליטות תחמוצות חנקן וחלקיקים מתחבורה. ברדיוס היישובים קיימים בנוסף המפעלים – תרימה תוצרי רפואה ישראלים, העוגנפלט, מטרנה וקרל, כל אלו בעלי היתר פליטה של מזהמים דומים לאלו של תחנת כוח מבוססת גז.

### 3. מצב עתידי

בנוסף לתחנות הכח הקיימות במרחב אושרו ומתוכננות לקום תחנות כוח או ויחידות ייצור חשמל חדשות:

- א. תחנת הכח OPC2 בחדרה בהספק של 800 מגה וואט אושרה להקמה.
- ב. מתקן אנרגיה במתקן התפלת מים באזור התעשייה עמק חפר בהספק של 300 מגה וואט הינו בהליכי אישור תכנוניים בות"ל. מתקן זה מתוכנן במרחק של פחות מ-4 ק"מ מתחנת הכוח המדוברת.
- ג. תחנת הכח אורות יצחק בשטח מועצה אזורית מנשה ובסמיכות למועצת עמק חפר ובייחוד למושב אחיטוב בהספק של 850-1700 מגה וואט שניתנה עבורה הסמכה ע"י הממשלה לתכנון ונערך קונגרס בות"ל לקידומה.
- ד. יחידה נוספת באורות פנינה באתר חגית בהספק של 900 מ"ו שניתנה הסמכה לתכנונה ע"י הממשלה ונערך קונגרס בות"ל לקידומה.
- ה. תחנת הכח "אבשלום" בהספק של למעלה מ-630 מגה וואט שניתנה הסמכה לתכנונה (התחנה הנדונה בנייר עמדה זה).

בנוסף, נעשים מגעים עם יישובים נוספים בשטח מועצת עמק חפר לטובת הקמת תחנות כוח נוספות.



בעוד שנקבע בהחלטת ממשלה יעד לשנת 2030 לייצר 30% מהחשמל באנרגיה מתחדשת ויעד רשות החשמל ליצור של 35% באנרגיה מתחדשת בשנת 2035, בפועל מתוכננות ומקודמות תחנות כוח מבוססות גז וזאת ללא שיקוף הצורך בהקמת תחנות כח פוסיליות חדשות. **במרחב האיגוד בלבד צפי ייצור חשמל מגז בלבד יהיה כ- 7.8 ג'יגה וואט לפחות – צמיחה של למעלה מפי 2 בייצור האנרגיה מגז במרחב.** עם צפי לעלייה בביקוש החשמל (עקב גידול אוכלוסין, מיזמים חדשים, גידול בכלי רכב חשמליים, חשמול קווי הרכבת, והקמת חוות שרתים), תוך עליה בגידול מספר כלי הרכב בעלי מנוע בעירה פנימית, המשמעות תהיה עלייה משמעותית במזהמים (ע"ע נספח 1).

יש לציין כי המיקום של מועצה אזורית עמק חפר הוא גורם דומיננטי לכך שייזום התוכניות להקמת תחנות כוח גזיות הוא דווקא באזור זה. את שטח המועצה חוצים קו הולכת הגז ממערב למזרח וקווי הולכת החשמל הארציים קו 161 וקו 400, קווים הכרחיים לאספקת גז לתחנות ולהספקת חשמל למערכת החשמל הארצית. יתר על כן, שטח מועצה זו מאופיין בשטחים פתוחים חקלאיים הפוטנציאליים להקמת תשתיות גדולות. מאפיינים אלו גורמים למועצה להיות אטרקטיבית ליזמים בתחומי ייצור האנרגיה מגז.

#### 4. עמדת האיגוד

האיגוד רואה חשיבות בקידום משק חשמל אמין, יציב ויעיל, ובמעבר לשימוש בגז טבעי במקום דלקים מזהמים יותר. עם זאת, עמדת האיגוד היא כי אין לקדם הקמת תחנות כוח במרחב האיגוד, כל עוד יחידות 1-4 של אורות רבין פועלות באמצעות פחם וללא אמצעי להפחתת מזהמים, לטעמנו, אין לקדם תחנות כוח פוסיליות ללא תכנית לאומית כוללת, המעידה על הצורך בהקמת תחנות חדשות ותמ"א הקובעת מיקומים מתאימים למתקני ייצור אלו שנעשו בראיה כוללת ומעמיקה. הליך קידום התחנה זו בדומה לתחנות האחרות המקודמות ע"פ החלטת ממשלה 2282 הינו הליך באמצעותו ניתנת הסמכה על ידי הממשלה לקידום תכנית לתחנה ללא בחינת הצורך בתחנות חדשות, ללא בחינת חלופות מיקום וללא מתן תיעדוף למיקום בהתאם להיבטים סביבתיים. זהו הינו הליך דורסני שאינו תקין ואינו מקצועי ברמה התכנונית והסביבתית.

ברמת המיקרו, מיקומה המוצע של התחנה בהספק העולה על 630 מגה וואט מעורר קשיים סביבתיים, בריאותיים ותכנוניים מהותיים, ואינו תואם את מאפייני המרחב הכפרי והרגיש שבו היא מתוכננת. מדובר בפרויקט רחב היקף, בעל פוטנציאל השפעה משמעותי ומתמשך על איכות האוויר, בריאות הציבור, הסביבה, השטחים הפתוחים ואופי האזור כמפורט לעיל.

#### 4.1. השפעות על איכות האוויר

מתוך השוואה לתסקיר השפעה על הסביבה של תחנת כוח בסדר גודל דומה<sup>1</sup> (800 מגה וואט – OPC2) בעכבות הפעלת תחנת הכח צפויה תוספת פליטות של:

<sup>1</sup> הספק התחנה אינו ידוע ובהתאם להחלטת ממשלה 2282 נדרש להיות למעלה מ-630 מ"ו



תחמוצות חנקן - כ-1400 טון לשנה. כמות הדומה לפליטות ארובה 56, הצפונית, באורות רבין בשנת 2024, שווה ערך לפליטות של מיליוני רכבים בשנה.

תחמוצות גופרית - כ-350 טון לשנה תחמוצות גופרית.

חלקיקים נשימים - כ-170 טון לשנה - כמעט פי 3 מהכמות שנפלטה בארובה 56 באורות רבין בשנת 2024, שווה ערך לפליטות שנתיות של 3 עד 7 מיליון רכבים.

תרכובות אורגניות נדיפות (NMVOC) לרבות בנזן, טולואן ופורמלדהיד - בנוסף למזהמים הקלאסיים, על פי חישובי מחשבון הפליטות (PRTR), צפויה תוספת שנתית של תרכובות אלו שהינן חומרים בעלי פוטנציאל מסרטן המוערכת בכ-36 טון, שווה ערך לפליטות של אלפי תחנות דלק.

מתאן - הערכה של פליטות מתאן בהיקף של כ-40 טון לשנה, בעל תרומה משמעותית לפליטת גזי חממה.

במרחב כפרי וחקלאי, המאופיין בסמיכות ליישובים, שטחים חקלאיים ומט"ש, לתוספת פליטות בהיקפים אלה קיימות השלכות סביבתית ובריאותית משמעותיות, גם כאשר ערכי הפליטה עומדים לכאורה בדרישות התקן. בהקשר זה חשוב לציין שבהסתכלות על כלל תוכניות הקמת תחנות הכוח במרחב האיגוד ועל פי תסקירי השפעה על הסביבה<sup>2</sup>, כל הפעלה של תחנת כוח עשויה להביא לתוספת מזהמים, שגם אם לכשעצמה לא תגרום לחריגה מערך הסביבה, הפעלה של מספר תחנות יחד (ביחוד בעת הפעלה בסולר עקב מחסור בגז) תגרום להצטברות של מספר מקורות זיהום משולבים, **שבאופן מצרפי עשויים במידה רבה לגרום לחריגה מערכי הסביבה הקבועים על ידי המשרד להגנת הסביבה.**

תחנת כח באזור תהווה תוספת משמעותית של זיהום. תושבי כפר ויתקין, בית חירות, ביתן אהרון ומעברות כבר כעת "כלואים" בין פליטות הרכבים והרעש בין הכבישים 2 ו-4. תושבים אלו עלולים להיות חשופים לזיהום אוויר ורעש משולבים מתחבורה ואנרגיה, כאשר לכולם יש מזהמים משותפים (תחמוצות חנקן, חלקיקים ומזהמים אורגנים כמו בנזן), שיחד עלולים לגרום לעומס מזהמים ועימם עומס תחלואה כגון תחלואת ריאות, מחלות קרדיו וסקולריות וסרטן.

בנוסף לעבודה בגז, התחנה נדרשת להפעלה זו דלקית ותפעל באמצעות סולר במקרים שלהלן - עתות חירום, אי אספקת גז, כשירות, הוראת חברת ניהול המערכת החשמל וכו'. הפעלה באמצעות סולר הינה מזהמת משמעותית יותר מגז, הן בכמות הפליטות והן במגוון המזהמים הנפלט. הפעלה בסולר היא אינה אירוע חד פעמי או נדיר, במהלך השנה האחרונה, היינו עדים להפעלות בסולר בגין מלחמת "עם כלביא" בגין תקלות באסדות ועוד. יתר על כן, הקמת תחנת כוח בצמוד למכון טיהור שפכים, עלולה לגרום לזיהום סינרגטי (שילוב מספר סוגי מזהמים שייצור עליה גדולה יותר מסך המזהמים): הן מבחינת עומס מזהמים על האוכלוסייה והן מבחינת תגובות כימיות, שבתנאים מטאורולוגיים מתאימים (אינוורסיה ולחות) שעשויים להתרחש:

- תגובות בין אמוניה מהמט"ש עם תחמוצות חנקן מתחנת הכוח שיעלו את ריכוז החלקיקים עקב יצירת חלקיקי אמוניום ניטרט מרחפים.

<sup>2</sup> למשל תסקיר ההשפעה על הסביבה של מתקן ההתפלה משולב תחנת כוח בעמק חפר



- תגובות בין מימן גופרי מהמט"ש עם תחמוצות החנקן מתחנת הכוח שיעלו את ריכוזי תחמוצות הגופרית, מזהם קריטריוני (שמנוטר בכל אחת מתחנות הניטור באיגוד) וכמעט ולא נפלט לולא שילוב של שני המתקנים יחד.

#### 4.2. חומרים מסוכנים

בשטח התחנה יוקמו מכלי סולר אשר נדרשים להכיל כמות סולר להפעלת 100 שעות פעילות לפחות, לצורך הנעות ותפעול בחירום ובאי אספקת גז. המיקום הנדון הינו בפשט ההצפה של נחל אביחיל ובשטח בעל רגישות הידרולוגית גבוהה ובינונית לפי תמ"א 1. איחסון מיכלי סולר של למעלה מ-10,000 מ"ק סולר עשוי להוות פוטנציאל לזיהום באזור רגיש זה. בנוסף, מיקום זה שהינו בצמידות למסילת הרכבת ובמרחק קטן ביחס למתקני ייצור אנרגיה נוספים המספקים חשמל באותם קווי הולכה מעלה סוגיה מהותית בעניין של ביטחון אנרגטי בעת חירום לפיה-הקמת תשתיות ייצור חשמל רבות בסמיכות גיאוגרפית פוגעת בעמידות משק החשמל בעת מלחמה או אירוע בטחוני.

#### 4.3. אקולוגיה ושטחים פתוחים

המיקום הנדון הינו במסדרון אקולוגי על פי המיפוי של רשות הטבע והגנים ומוגדר גם בתמ"א 26/1 אשר בשלבי הכנה ע"י מנהל התכנון כמסדרון אקולוגי. נציין כי בהחלטת הולנת"ע (הועדה לנושאים תכנוניים עקרוניים של המועצה הארצית) מיום 18.2.25 נכתב כי "הועדה ממליצה למוסדות התכנון ולכלל הגופים העוסקים בתכנון לשקול את שכבת תמ"א 26/1 במסגרת הליכי התכנון, זאת עד לקידומה הסטטורי של התכנית". בניגוד גמור להחלטת הולנת"ע, מקודמת התכנית בשטחים חקלאיים פתוחים, בצמוד לנחל אביחיל ובסמוך לנחל אלכסנדר. מימוש התכנית עשוי לפגוע במרקם האקולוגי במרחב ובייחוד בעופות ובעלי כנף המקומיים והנוודים (התקנת קו מתח עליון שיחבר את התחנה לרשת הארצית).

#### 4.4. נוף ונצפות

שטח התחנה, גובה המבנים והארובות (עד 80 מטר), תאורת הלילה והתשתיות הנלוות צפויים לגרום לפגיעה משמעותית בשטחים פתוחים, בנוף ובמערכת האקולוגית, ובפרט באופי המרחב הכפרי המאפיינ את האזור. בנוסף, נחל אלכסנדר הינו אזור מטויל המהווה מוקד תיירות לתושבי המועצה אך גם לכלל תושבי המדינה. הקמת תחנת כח בסמוך לו תפגע באופי אזור מטויל ובשטח פתוח זה.

#### 5. סיכום

הקמת תחנת הכוח במיקום האמור בשטח המועצה האזורית עמק חפר צפויה להעלות את ריכוזי המזהמים, עשויה לגרום למפגעי רעש וזיהום אור ופגיעה נופית משמעותית. הקמת תחנה במיקום המוצע אינה תואמת את מאפייני המרחב הכפרי בו היא מקודמת. לפיכך, אנו מתנגדים לקידום הקמת התחנה. אנו דורשים שטרם קידום תכניות לתחנות גז לייצור חשמל תוכן תכנית לאומית לייצור אנרגיה הכוללת את בחינת הצורך בהקמת תחנות פוסיליות חדשות ואת קווי ההולכה הנדרשים לשם יצירת משק חשמל יעיל, כלכלי ועמיד בעת חירום. ככל וימצא שקיים צורך בהקמת



תחנות כוח גזיות, המיקום הנדון הינו במרחב רווי מזהמים ועל כן יש לבחון מיקומים חלופיים, תוך ביצוע תסקיר השפעה על הסביבה מקיף הכולל בחינת חלופות מיקום ומבוסס השפעות מצטברות. כוונת האיגוד לעקוב מקרוב אחר תהליך התכנון וההקמה של תחנות כוח במרחב האיגוד ולבצע ניטור וניתוח של השפעות על הסביבה בכלל ושל תחנת הכוח בפרט, לרבות הקמת תחנות ניטור נוספות למיפוי פליטות רקע למזהמים.

בברכה,

צוות מקצועי  
איגוד ערים לסביבה שרון כרמל

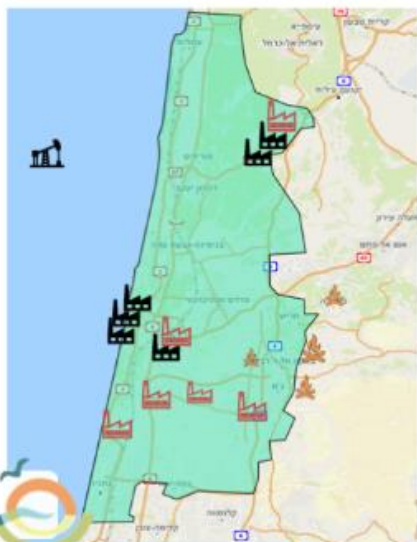
העתקים:

אלי אבוטבול – יו"ר האיגוד, ראש מועצת זכרון יעקב  
ניר סהר, מנכ"ל האיגוד  
חן נויבואר, סמנכ"לית  
בלה בן דוד, יועצת מערך ניטור אוויר  
גדעון מזור, מנהל מחוז מרכז, המשרד להגנת הסביבה  
אלעד פנחס, ראש אגף תכנון סביבתי  
פנינה קפלן, ממונה תכנון סביבתי, המשרד להגנת הסביבה  
ניר בן חיים – ראש עיריית חדרה  
אבי סלמה – ראש עיריית נתניה  
אלברט טייב – ראש עיריית כפר יונה  
טל גורקי – ראש מועצה מקומית פרדסיה  
עזרי שרוני – ראש מועצה מקומית אליכין  
אילן שדה – ראש מועצה אזורית מנשה  
חדוה יחזקאלי – חברת מועצת עיריית חדרה  
רון שגן – חבר מועצת עיריית חדרה  
נורית מרון – חברת מועצת עיריית נתניה  
עקיבא יצחקי – חבר מועצת עיריית נתניה  
ויקטור כהן – חבר מועצה מקומית פרדסיה



נספח 1- מקורות זיהום- תחנות כל קיימות ומתוכננות במרחב האיגוד

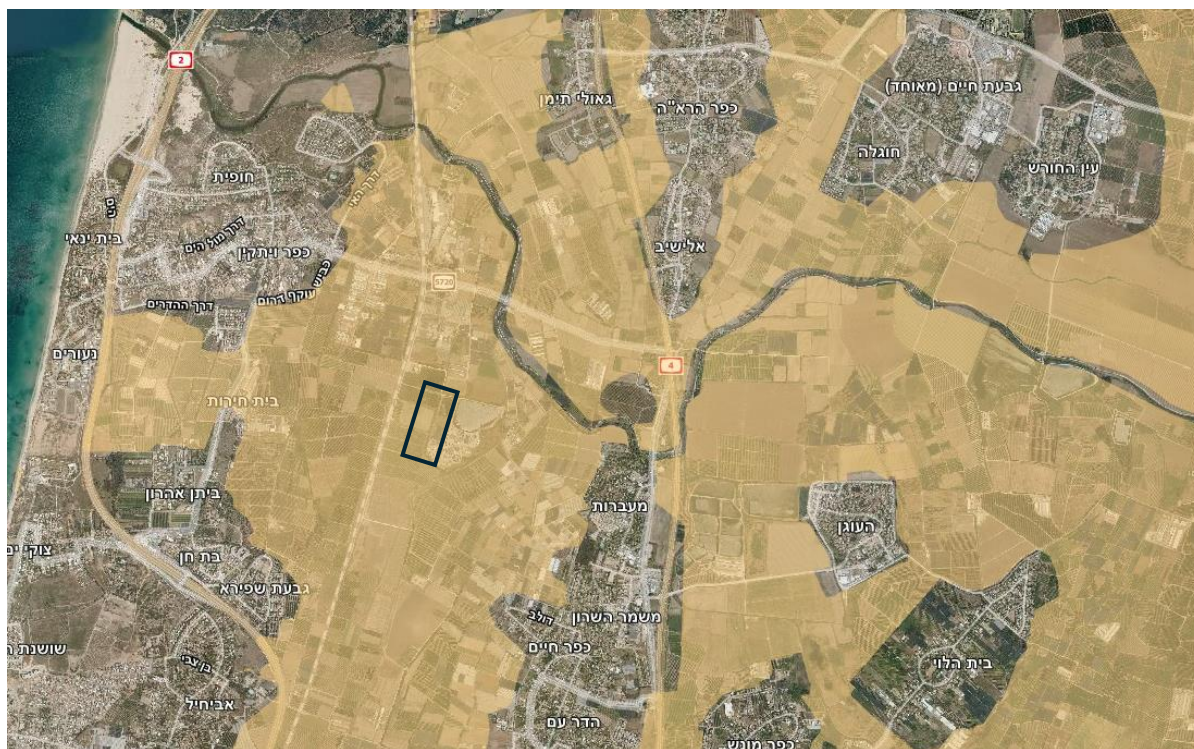
איכות אוויר- מקורות פליטה קיימים ועתידיים



|                                   |   |
|-----------------------------------|---|
| 1440MW (פחם): 1-4 רבין יחידות     | לאחר אישור - OPC2 (מחז"מ): 800MW                          |
| 1150MW (פחם): 5-6 רבין יחידות     | לקראת אישור - מתקן התפלה עמק חפר: 300MW                   |
| 1260MW (מחז"מ): 70,80 רבין יחידות | בהליך תכנון - אורח יצחק (מחז"מ): 1700-850 MW              |
| 735MW (מחז"מ): מאור דוד           | בהליך תכנון - אבשלום (מחז"מ): 630MW ומעלה                 |
| 460MW (מחז"מ): פנינה              | בהליכי הסכם לזיכיון בקרקע- גבעת חיים (מחז"מ): 630MW ומעלה |
| 144MW (מחז"מ): OPC1               |   |
| אסדת הגז לווייתן                  |   |
| שריפות פיראטיות                   |   |

\*עתידיה לעבור הסבה לזג 2027  
\*\* מתוכננת הרחבה עד MW900

נספח 2- מיקום תחנת הכח על רקע מסדרון אקולוגי



# נספח 2

מצגת מטעם המועצה, כפי שהוצגה בישיבת  
הקונגרס בעניין תחנת אבשלום שהתקיימה  
ביום 22.3.26

# תחנת כח 'אבשלום'

(אדמות בית ינאי)

## ותחנות אחרות במרחב

# התנגדות המועצה האזורית עמק חפר

ישיבת קונגרס בות"ל

22 במרץ 2026



- המוא"ז עמק חפר, כמו גם הרשויות המקומיות השכנות, מודרה מתהליך קידום הקמתן של תחנת כוח (בגז) ע"י המדינה באמצעות ייזמים פרטיים בשטח המועצה ובמרחב הסובב לו.
- המועצה נחשפה לתהליך אך ורק לאחרונה עם קבלת החלטת הממשלה המסמיכה את הייזמים לקדם את תהליך התכנון הסטאטוטורי בות"ל.

## תחנת "אבשלום" (בית ינאי) בעמק חפר (ינואר 2026) -

הסמכת "פאוורג'ן שמיר אנרגיה שותפות מוגבלת" וחברת "קבוצת שמיר אנרגיה (2023) בע"מ" להכין תוכניות לתשתית לאומית לתחנת כוח מוסקת בגז טבעי ולהגישן לוועדה הארצית לתכנון ולבנייה של תשתיות לאומיות

### הצעת החלטה

מחליטים, בהמשך להחלטת הממשלה מס' 2282 מיום 31.10.2024 (להלן: החלטה 2282) ובהתאם לסעיף 76ב(ג) לחוק התכנון והבנייה, התשכ"ה - 1965 (להלן: חוק התכנון והבנייה), לאחר ששר האנרגיה והתשתיות בדק ומצא כי בבקשות שלהלן מתקיימים התנאים והקריטריונים שנקבעו בסעיפים 7(א)(1) ו-7(ב)(ה) להחלטה 2282 וכן בדק ומצא כי לא מתקיימת מניעה למתן הסמכה לפי סעיף 8 להחלטה האמורה -

1. להסמיך את חברת "קבוצת שמיר אנרגיה (2023) בע"מ" להכין תוכנית לתשתית לאומית לתחנת כוח מוסקת בגז טבעי ולהגישה לוועדה הארצית לתכנון ולבנייה של תשתיות לאומיות לפי סעיף 76 ב(ג) לחוק התכנון והבנייה, ובלבד שתוכן ותוגש בתחום המשבצת החקלאית של מושב בית ינאי, בשטח שבין מט"ש נתניה ומסילת הברזל, בתחום המועצה האזורית עמק חפר.

2. להסמיך את "פאוורג'ן שמיר אנרגיה שותפות מוגבלת" להכין תוכנית לתשתית לאומית לתחנת כוח מוסקת בגז טבעי ולהגישה לוועדה הארצית לתכנון ולבנייה של תשתיות לאומיות לפי סעיף 76 ב(ג) לחוק התכנון והבנייה ובלבד שתוכן ותוגש בתחום חלקו המזרחי של אזור תעשייה "ברוש" המצוי מערבית לעיר בית שמש, בתחום המועצה האזורית מטה יהודה.



**• תחנת "אורות יצחק" במנשה על גבול עמק חפר (נובמבר 2025)-**

**נושא ההחלטה:**

הסמכת חברת "אבני ספירים - ניהול וקידום פרויקטים בע"מ" וחברת "אס אל אס מפרשים בע"מ" להכין תוכנית לתשתית לאומית לתחנת כוח מוסקת בגז טבעי ולהגישה לוועדה הארצית לתכנון ולבנייה של תשתיות לאומיות

**מחליטים:**

בהמשך להחלטת הממשלה מס' 2282 מיום 31.10.2024 (להלן - החלטה 2282) ובהתאם לסעיף 76ב(ג) לחוק התכנון והבנייה, התשכ"ה-1965 (להלן - חוק התכנון והבנייה), לאחר ששר האנרגיה והתשתיות בדק ומצא כי בבקשה שלהלן מתקיימים התנאים והקריטריונים שנקבעו בסעיפים 7(א)(1)(א) ו-7(ב-ה) להחלטה 2282 וכן בדק ומצא כי לא מתקיימת מניעה למתן הסמכה לפי סעיף 8 להחלטה האמורה, להסמיך את חברת "אבני ספירים - ניהול וקידום פרויקטים בע"מ" ואת חברת "אס אל אס מפרשים בע"מ" להכין תוכנית לתשתית לאומית לתחנת כוח מוסקת בגז טבעי ולהגישה לוועדה הארצית לתכנון ולבנייה של תשתיות לאומיות לפי סעיף 76ב(ג) לחוק התכנון והבנייה ובלבד שתוכן ותוגש בתחום מתחם 1, כמשמעותו במכרז רשות מקרקעי ישראל מספר מר/ 361/2025 המצוי ממזרח ליישוב אחיטוב ובסמוך למאגרי המים שבין דרך מס' 6 לדרך מספר 5803.



- עוד הסתבר למועצה כי במקביל מתנהלים מגעים של ייזמים עם יישובים נוספים במועצה. אחת היוזמות המתקדמות הינה של חב' OPC עם הקיבוצים גח"א וגח"מ.
- תחנות אלו מצטרפות גם לתחנת הכוח המתוכננת במסגרת מתקן ההתפלה בפארק

## התעסוקה בעמק חפר.

מפת פריסת תחנות כוח עפ"י החלטת הממשלה 2282 (31.10.2024) לקידום הביטחון האנרגטי של מדינת ישראל

צבר התחנות במרחב עמק חפר



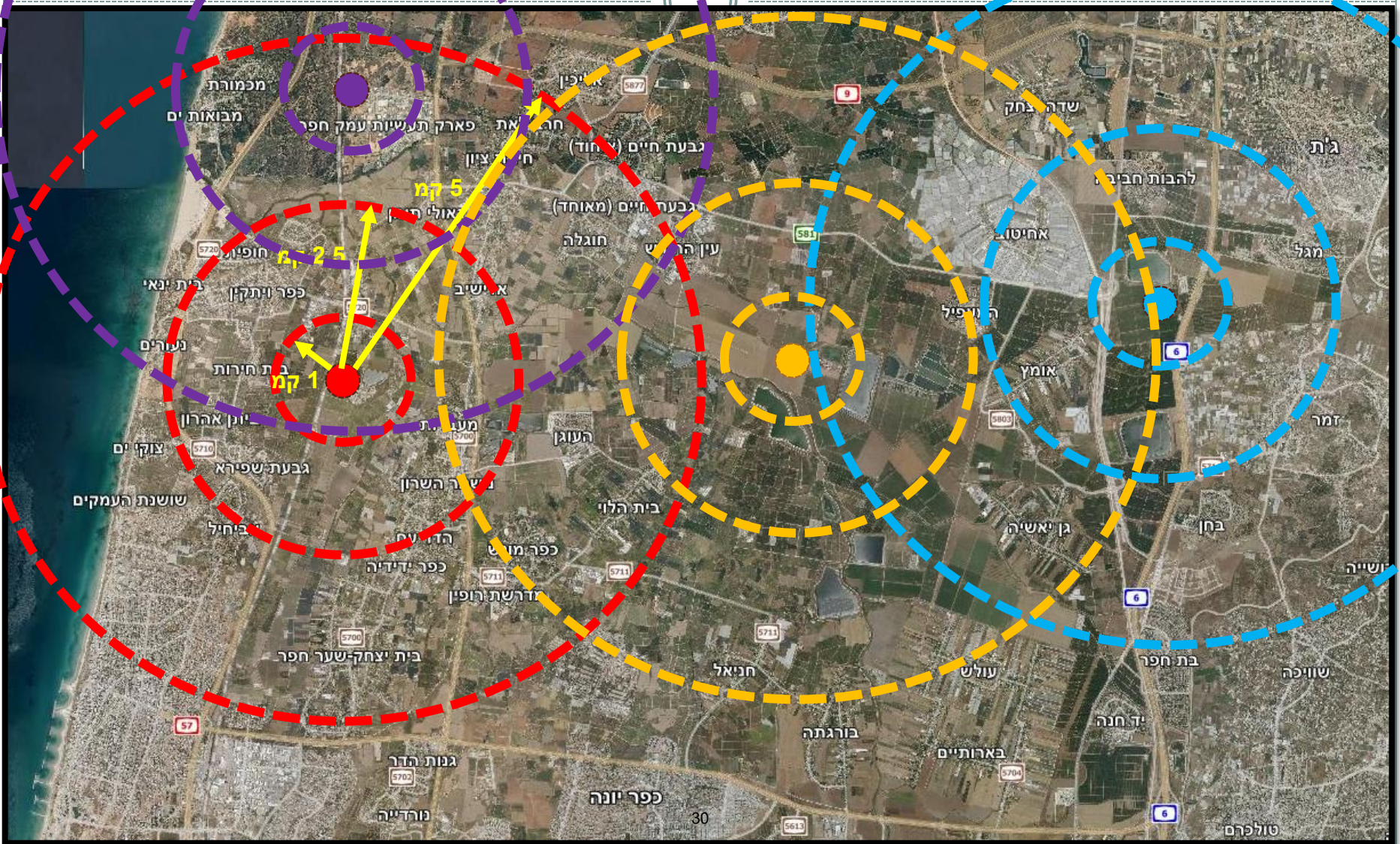


# מועצה אזורית עמק חפר

שושנת הרוחות באזור השרון משתנה לפי עונה, אך בדרך כלל מאופיינת ברוחות מערביות/צפון-מערביות (מערביות עד צפון-מערביות, 'מצמ' או 'מצמע'), עם מהירויות משתנות; בקיץ יש יותר רוחות ים (מערביות), ובחורף רוחות יבשות מצפון-מערב עם אבק (אם כי כיום 'ינואר') יש רוחות חזקות ומשקעים

## מיקום תחנות בעמק

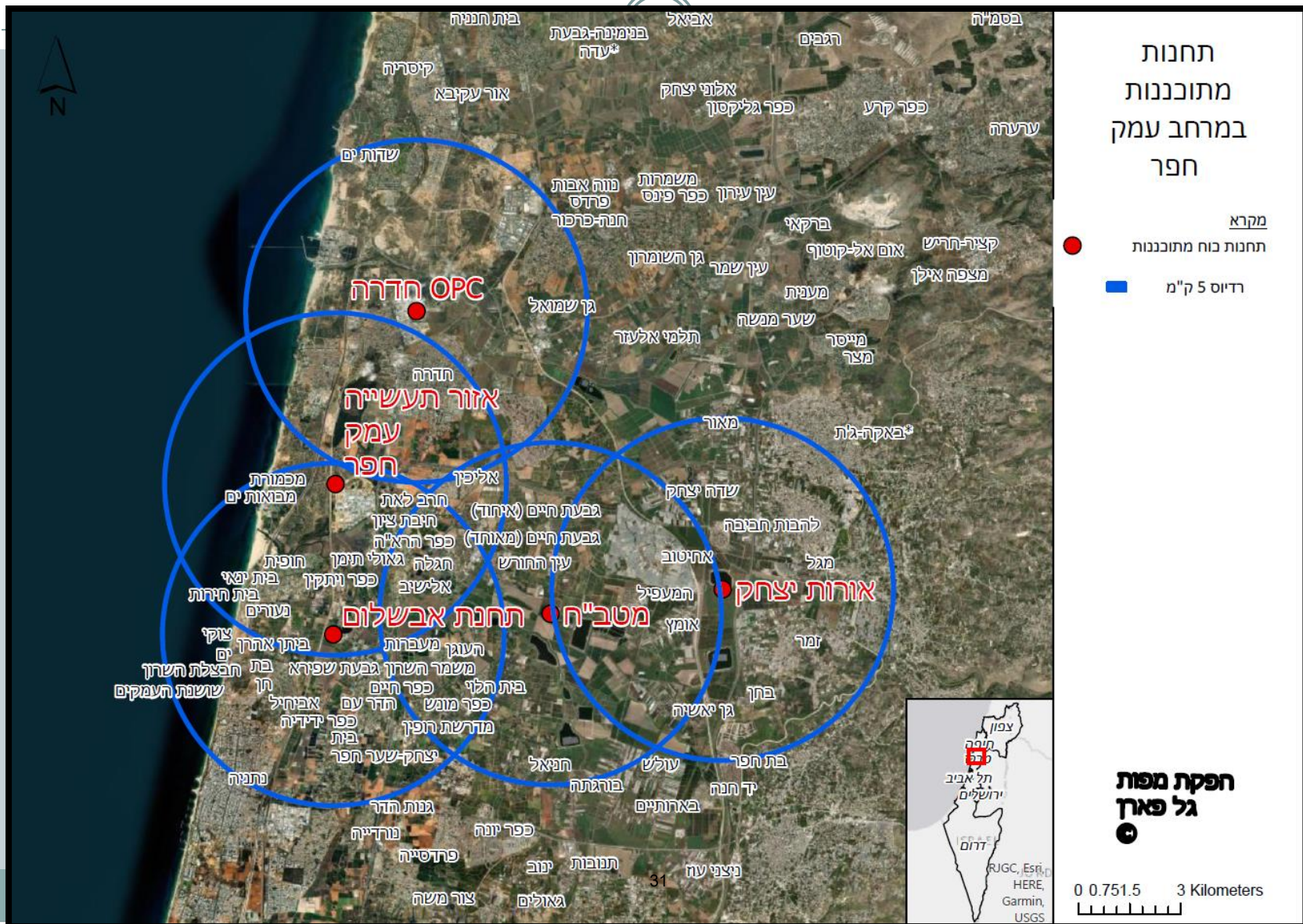
### חפר



# מיקום תחנות מוסקות בגז במרחב עמק חפר רבתי

אי ירוק במרכז

מועצה אזורית  
**עמק חפר**



• ברדיוס מצומצם של כ- 13 ק"מ במרחב עמק חפר קיימות ומתוכננות

צבר של תחנות כוח מזהמות :

- אורות רבין בחדרה- כ 2,700 מגה וואט
- תחנת כח בגז בחדרה (OP1/2)- כ 850 מגה וואט כל אחת
- תחנת כח בגז במנשה על גבול עמק חפר (אורות יצחק)- 850-1,700 מגה וואט.
- תחנת כח בגז עמק חפר (מתקן התפלה)- כ 300 מגה וואט
- **תחנת כח בגז עמק חפר (בית ינאי)- כ 850 מגה וואט**
- תחנת כח בגז עמק חפר (גח"א וגח"מ)- כ 850 מגה וואט.
- וייתכנו עוד אתרים המצויים בשלבים שונים מול יוזמים (ללא ידיעת המועצה...)

# השפעות סביבתיות

## מתוך דו"ח איגוד ערים לתחנת הכוח אבשלום (ינואר 2026)

איגוד ערים  
לאיכות הסביבה  
— שרון-כרמל —



תחמוצות חנקן- כ-1400 טון לשנה. כמות הדומה לפליטות ארובה 56, הצפונית, באורות רבין בשנת 2024, שווה ערך לפליטות של מיליוני רכבים בשנה.

תחמוצות גופרית- כ-350 טון לשנה תחמוצות גופרית.

חלקיקים נשימים- כ-170 טון לשנה - כמעט פי 3 מהכמות שנפלטה בארובה 56 באורות רבין בשנת 2024, שווה ערך לפליטות שנתיות של 3 עד 7 מיליון רכבים.

תרכובות אורגניות נדיפות (NMVOC) לרבות בנזן, טולואן ופורמלדהיד - בנוסף למוזהמים הקלאסיים, על פי חישובי מחשבון הפליטות (PRTR), צפויה תוספת שנתית של תרכובות אלו שהינן חומרים בעלי פוטנציאל מסרטן המוערכת בכ-36 טון, שווה ערך לפליטות של אלפי תחנות דלק.

מתאן- הערכה של פליטות מתאן בהיקף של כ-40 טון לשנה, בעל תרומה משמעותית לפליטת גזי חממה.

במרחב כפרי וחקלאי, המאופיין בסמיכות ליישובים, שטחים חקלאיים ומטי"ש, לתוספת פליטות בהיקפים אלה קיימות השלכות סביבתית ובריאותית משמעותיות, גם כאשר ערכי הפליטה עומדים לכאורה בדרישות התקן. בהקשר זה חשוב לציין שבהסתכלות על כלל תוכניות הקמת תחנות הכוח במרחב האיגוד ועל פי תסקירי השפעה על הסביבה<sup>2</sup>, כל הפעלה של תחנת כוח עשויה להביא לתוספת מזהמים, שגם אם לכשעצמה לא תגרום לחריגה מערך הסביבה, הפעלה של מספר תחנות יחד (בייחוד בעת הפעלה בסולר עקב מחסור בגז) תגרום להצטברות של מספר מקורות זיהום משולבים, שבאופן מצרפי עשויים במידה רבה לגרום לחריגה מערכי הסביבה הקבועים על ידי המשרד להגנת הסביבה.

תחנת כח באזור תהווה תוספת משמעותית של זיהום. תושבי כפר ויתקין, בית חירות, ביתן אהרון ומעברות כבר כעת "כלואים" בין פליטות הרכבים והרעש בין הכבישים 2 ו-4. תושבים אלו עלולים להיות חשופים לזיהום אוויר ורעש משולבים מתחבורה ואנרגיה, כאשר לכולם יש מזהמים משותפים (תחמוצות חנקן, חלקיקים ומוזהמים אורגניים כמו בנזן), שיחזיקו עלולים לגרום לעומס מזהמים ועימם עומס תחלואה כגון תחלואת ריאות, מחלות קרדיו וסקולריות וסרטן.

אי ירוק במרכז

מועצה אזורית  
עמק חפר



- תחנת כח בגז נחשבת כמזהמת פחות מפחם אך עדיין תחנה כזו פולטת בשיגרה מזהמים CO<sub>2</sub>, NO<sub>x</sub> וחלקיקים. בעת הפעלת התחנה בחרום באמצעות סולר, צפויים להיפלט מזהמים בהיקף נרחב.
- תחנת 'אבשלום' ממוקמת בלב עמק חפר ועתידה להשפיע על כלל יישוביה!

- פליטת המזהמים מהתחנות מתווספת למקורות זיהום סמוכים אחרים במרחב עמק חפר שהינו עתיר תשתיות ובהם כביש 2, כביש 4 וכביש 6, מסילת החוף, מסילה מזרחית ומסילת מנשה (בתכנון), מתקני טיפול בשפכים, מתקן התפלה, תשתיות חשמל, גז ועוד.



## • לתחנות הכוח תהיינה השפעות נרחבות על הסביבה ועל בריאות הציבור, כגון:

- זיהום אויר
- פגיעה נופית- חזותית משמעותית של מופע התחנה, הארובות וקווי ההולכה העיליים.
- פגיעה סביבתית- אקולוגית במסדרון אקולוגי, בשטחים פתוחים (שמור משולב בתמ"א 35) ובקרקע חקלאית מעובדת.
- זיהום אור (תאורה בלילה 24/7)
- מיגבלות ומרחקי הפרדה בגין חומ"ס.
- קרינה אלקטרומגנטית בגין מתקני אגירת החשמל.



# היבטי ביטחון

אי ירוק במרכז

מועצה אזורית  
**עמק חפר**



נמל חיפה  
תחנת הכוח בחיפה  
חברת רפאל  
תחנת הכוח בחדרה

מטה המוסד

בסיס הקריה

נתב"ג

מכון וייצמן  
בסיס תל נוף

קרית גת

// זירת החדשנות //

משרד הביטחון

בסיס נבטים

דימונה

עובדה

- צבר תחנות הכוח במרחב כל כך מצומצם מהווה מוקד אנרגיה משמעותי.
- מוקד זה הינו אטרקטיבי גם בעיני האויב.
- פגיעת אויב בתחנות אלו עלולה להביא לנזק עצום לסביבה וליישובים הסמוכים (בין אם ע"י פגיעה אזורית ובין אם ע"י פגיעה ישירה).



• המועצה מודרה ולא שותפה בתהליך קידום התחנות.

• המועצה מתנגדת נחרצות לתחנות הכוח המשפיעות עליה ועל יישוביה

• תחנות הכוח מנוגדות

לחזון המועצה כ"אי"

ירוק במרכז" וסותרות

את ערכיה לשימור

השטחים הפתוחים

והמשך עיבוד השטחים

החקלאיים.

## חזון המועצה

תושבות ותושבי עמק חפר אחראים לפיתוח ולקיום חיי קהילה המחויבת לאדם, לחברה, לסביבה ולדורות הבאים, תוך שמירה על צביון כפרי וחקלאי של העמק ובזיקה לעם, למדינה ולמורשת.



## תהליך התכנון לקידום התוכניות הינו שגוי מיסודו-

- מוסד תכנון ארצי נדרש לערוך תוכנית מתאר ארצית, הכוללת בראש ובראשונה בחינת חלופות ובחינת התאמה לתוכניות אחרות, במטרה לקבוע את המיקום, גודל ההספק וסוג תחנות הכוח.
- לכל הפחות בשלב זה, על מוסד תכנון ארצי לגבש מסמך מדיניות ולקבוע עקרונות תכנון להקמת תחנות כוח מתוך ראיה הוליסטית ומערכתית.

## תהליך התכנון לקידום התוכניות הינו שגוי מיסודו-

- מוסד תכנון ארצי נדרש לבחון את ההשפעות המיצרפיות של כלל התחנות המוצעות ושל תחנות אלו יחד עם תשתיות מזהמות אחרות במרחב ולא לקדם כל תחנה בהליך נפרד.
- מוסד תכנון ארצי לא יכול להפקיר תכנון כה רגיש ובעל השפעה כה ניכרת על הסביבה ועל בריאות הציבור בידי ייזמים פרטיים בעלי אינטרסים ושיקולים צרים.

## תהליך התכנון לקידום התוכניות הינו שגוי מיסודו-

- רשויות המדינה ומוסד תכנון ארצי נדרשים לשתף ולתאם את התכנון עם הרשויות המקומיות משלב הייזום ולתת משקל רב לעמדתן בנושא.
- יש לתת העדפה ברורה למייזמי ייצור אנרגיה מתחדשת, מבוזרת ונקייה שתאפשר שמירה על המרחב ועל עמק חפר כ"אי ירוק במרכז" למען תושבי המועצה ומדינת ישראל כולה.



מועצה אזורית  
**עמק חפר**

אי ירוק במרכז



# תודה על ההקשבה

# נספח 3

מכתבה של ראשת המועצה אל שר האנרגיה  
מיום 18.2.2026

## לשכת ראשת המועצה

18 פברואר 2026

א' אדר תשפ"ו

לכבוד

מר יוסי דיין, מנכ"ל

מר אלי כהן, שר האנרגיה

משרד האנרגיה

משרד האנרגיה

שלום רב,

### הנדון: דרישה לביטול הסמכת חברת שמיר אנרגיה לקידום ותכנון תחנת כוח אבשלום

#### בלב שטחי המועצה לצורך בחינת חלופות

בימים אלו הובא לידיעתה של המועצה האזורית עמק חפר (להלן: "המועצה"), כי במרחב התכנוני של המועצה ובמרחבי תכנון סמוכים לו, מתוכננות תחנות כוח, במספר המהווה את מקסימום תחנות הכוח המתוכננות באזור מס' 2- אזור נתניה- כהגדרתו בהחלטת ממשלה מספר 2282 מיום 31.10.2024 בעניין קידום הביטחון האנרגטי של משק החשמל הישראלי (להלן: "החלטת הממשלה").

ויובהר, בהתאם להחלטת הממשלה באזור מס' 2 המשתרע על המרחב שבין פתח תקווה בדרום לבין זכרון יעקב בצפון, נדרשות עד לשנת 2040 עוד 4 תחנות.

למרבה הצער, ביום 4.1.2026 התקבלה החלטת הממשלה להסמיך את חברת שמיר אנרגיה (2023) להכין ולקדם תכנית תשתית לאומית להקמת תחנת כוח מוסקת בגז טבעי במשבצת החקלאית של מושב בית ינאי בתחום המועצה האזורית עמק חפר (להלן: "החלטת ההסמכה").

תחנה זו מצטרפת לתחנות כוח מזהמות אחרות הקיימות והמתוכננות במרחב של עמק חפר ו/או במרחבים הסמוכים לעמק חפר, כשדומה שמשרד האנרגיה בכלל וממשלת ישראל בפרט סבור כי ציפוף כל אותן 4 תחנות חדשות במרחב של עמק חפר וסביבתה הינו תוצאה הגיונית וסבירה.

כך מקודמת בימים אלו תוכנית תשתית לאומית להקמת תחנת כח בצמידות למתקן ההתפלה בעמק חפר.

כך מקודמת בימים אלו תוכנית תשתית לאומית להקמת תחנת כוח "אורות יצחק" בתחומה של המועצה האזורית מנשה, ובצמידות לישובים אמץ ואחיטוב שבעמק חפר.



מועצה אזורית עמק חפר 4025000 ליד מדרשת רופין

טל' לשכת ראשת המועצה: \*9875 | פקס: 09-8941280

מוקד \*9875 לשירותך [www.hefer.org.il](http://www.hefer.org.il)

## לשכת ראשת המועצה

הקמת תחנות כוח כה רבות במרחב אחד הינה תוצאה בעלת השלכות דרמטיות על איכות החיים, הבריאות, הסביבה והמרחב הכפרי כולו. בשים לב לכך, ברור שיש צורך בקבלת החלטה שקולה, לאחר בחינה זהירה ביותר של תשתית עובדתית מלאה לרבות בחינת חלופות אחרות. דבר שלמרבית הצער, לא ארע בנסיבות דנן.

לא ניתן להשתחרר מהרושם שלפני קבלת החלטת ההסמכה כלל לא נערכה בחינה אמיתית, שקופה ומבוססת של חלופות תכנוניות. למעשה, מההחלטה להסמכה עולה שהדבר היחיד שנבחן ושסלל את הדרך למתן ההסמכה ליזמת היה אישור בעלי הזכויות בקרקע.

נבהיר כי המציאות שבה המדינה מתפרקת מסמכותה ומפריטה את תכולת וקידום פרויקטי התשתית יוצר שוק פרוע ופרוץ, שבו שחקנים כלכליים עתירי ממון מחפשים את "החוליות החלשות" בדמות גורמים המבקשים להשיא לעצמם רווח כלכלי, ובהתאם לכך נותנים הסכמתם למיזמים שכאלו, בפרט בנסיבות שבהן מדובר על חלקות ב' או חלקות ג' שהן קרקעות ביעוד חקלאי בתחום משבצת האגודה המרוחקות מתחום היישוב עצמו.

צר כאן המקום לפרט את עוצמת האכזבה של תושבי המועצה מההליך של חברי אגודת בית ינאי, ישוב ותיק בעמק חפר, אשר דומה כי במקום סולידיות קהילתית, ודאגה לרווחת כלל תושבי העמק, ראה נגד עינינו רק ריווח כספי כאמור.

בחינת חלופות למיקום תחנת הכוח אבשלום מושא החלטת ההסמכה אינה הליך טכני בלבד, אלא רכיב מהותי והכרחי בהפעלת שיקול הדעת בקבלת החלטה מינהלית תקינה, והיעדרו מהווה פגם מהותי בהליך עד כדי כך שיש בו כדי לבטלו ואף פוגע באמון הציבור בהליך המנהלי התקין. למותר לציין שהליך בחינת חלופות הוא אבן בסיס בכל הליך תכנוני, לרבות בהליך תת"ל שמקודם על ידי הות"ל עצמו וכלל לא ברור כיצד לא נעשתה בחינה שכזאת הכוללת גם בחינת "מקרו" של כלל שטח המחוז, אך גם שטחים הגובלים בו בהם מקדמים בימים אלו במקביל כמה וכמה פרויקטי תשתיות עתירי השפעה.

עמק חפר הוא מרחב קהילתי, חקלאי. לא בכדי לוגו המועצה הוא "אי ירוק במרכז". אך לצערנו תחנת כוח אבשלום עתידה לבשר על תחילת סופו של אי זה, על מרחב אפוף אוויר ובו חלקיקי גזים רעילים, רעש, תנועה, סיכונים בריאותיים ועוד.



מועצה אזורית עמק חפר 4025000 ליד מדרשת רופין

טל' לשכת ראשת המועצה: \*9875 | פקס: 09-8941280

מוקד \*9875 לשירותך [www.hefer.org.il](http://www.hefer.org.il)

## לשכת ראשת המועצה

נוכח האמור, אבקשך לפעול כדלקמן:

- להורות על הקפאת ההסמכה וההליך התכנוני עד לבחינה מלאה ומקצועית של חלופות;
- לקיים בחינה שקופה, מקצועית ומתועדת של חלופות מיקום, טכנולוגיה ותכנון;
- לקיים הליך היועצות ושיתוף אמיתי עם הרשות המקומית ונציגי הציבור בטרם מתן ההסמכה;
- להבטיח כי כל החלטה עתידית תתבסס על תשתית עובדתית, סביבתית ובריאותית מלאה.

לפני סיום נזכיר שעמק חפר איננה עתודת קרקע תכנונית ואינה "החצר האחורית" של מחוז מרכז. מדובר במרחב חיים של קהילות, חקלאות, טבע וסביבה. תושבי המועצה זכאים להליך מנהלי, לרבות הליך תכנוני תקין ושקוף.

למותר לציין, כי המועצה תפעל בכל האמצעים העומדים לרשותה לשמירה על זכויות תושביה ועל אופיו של המרחב.

בברכה,

גלית שאול

ראשת המועצה האזורית עמק חפר



**העתקים:**

גבי עידית סילמן - השרה להגנת הסביבה  
 עו"ד שלומי הייזלר - יו"ר הות"ל  
 מר רפי אלמליח - מנהל מינהל התכנון



מועצה אזורית עמק חפר 4025000 ליד מדרשת רופין

טל' לשכת ראשת המועצה: \*9875 | פקס: 09-8941280

מוקד \*9875 לשירותך [www.hefer.org.il](http://www.hefer.org.il)

# נספח 4

מכתבה של ראשת המועצה אל שר החקלאות  
מיום 25.3.2026

## לשכת ראשת המועצה

25 במרץ 2026

ז' בניסן תשפ"ו

לכבוד  
חה"כ אבי דיכטר  
שר החקלאות ובטחון המזון

### הנדון: הסדרת הליכי תכנון לתשתיות לאומיות

כבוד השר שלום רב,

בשנים האחרונות, וביתר שאת על רקע גידול האוכלוסייה והצרכים הלאומיים, מקדמת מדינת ישראל שורה ארוכה של תשתיות לאומיות בתחומי האנרגיה, הפסולת והטכנולוגיה – רבות מהן בתחומן של המועצות האזוריות.

עם זאת, בפועל מועברות יוזמות רבות, ובהן הקמת תחנות כוח מונעות גז, אתרי טיפול בפסולת וחוות שרתים – לידי יזמים פרטיים, מכוח החלטות ממשלה ייעודי וכל זאת ללא שיתוף או התדיינות עם המועצה שבשטחה צפויים להיות ממוקמים הפרויקטים.

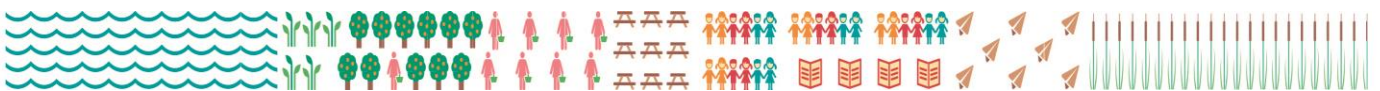
יזמים אלו פועלים הלכה למעשה ללא תכלול תכנוני כולל, ללא שקיפות מספקת וללא בקרה מערכתית, תוך פנייה ישירה לאגודות חקלאיות ולבעלי קרקעות פרטיים. כך נוצר מצב של "כל הקודם זוכה", במסגרתו מתקבלות החלטות כבדות משקל על שימושי קרקע בעלי השלכות רחבות – מחוץ למסגרת תכנונית מתכללת. וכך, מהחלטה שקבעה כי באזור שבין פתח תקווה לזכרון יעקב ימוקמו ארבע תחנות, אנו מוצאים את עצמנו עם ריכוז של ארבע תחנות ברדיוס קטן משמעותית (כ-13 ק"מ), בלב שטחים חקלאיים ובמרחב כפרי מובהק.

נדגיש כי בהערכה גסה, עקב הקמת התחנות בשטח העמק, צפויים להפגע כ-400 דונמים של שטחים חקלאיים (אלה רק שטחי התחנות בנוסף אליהם ידרשו שטחים נוספים לתשתיות הולכה). אותם דונמים יפסיקו להיות מעובדים, לגדל ולתת תנובה ויהפכו לאזור תעשייה אחד גדול.

להלך הקלוקל יש השלכות קשות במספר היבטים:

- ברמה הלאומית – היעדר תכנון כולל פוגע ביכולת לנהל משאבי קרקע ותשתיות באופן מיטבי. במועצה אזורית חקלאית, הדבר עלול להוביל לפגיעה ממשית בביטחון המזון (כך למשל, ביישוב אחיטוב מיוצרים כ-70% מתצרוכת המלפפונים בישראל) עקב "זלילת" עתודות קרקע חקלאיות ושינוי יעודן מחקלאות לתעשייה.
- ברמה המקומית והקהילתית – נפגעים מרקם החיים, האמון בין יישובים, ובריאות התושבים.

יתרה מכך, המועצה, בשיתוף משרד החקלאות ורשות הניקוז מקדמים מזה כשנתיים לקידום תכנית בנושא "אי ירוק". תכנית המבקשת לעגן את מעמדו של עמק חפר כאזור ירוק, תוך שמירה על השטחים



מועצה אזורית עמק חפר 4025000 ליד מדרשת רופין

טל' לשכת ראשת המועצה: \*9875 | פקס: 09-8941280

מוקד \*9875 לשירותך [www.hefer.org.il](http://www.hefer.org.il)

## לשכת ראשת המועצה

הפתוחים כמשאב לאומי חיוני. לשטחים אלו תפקיד מרכזי במניעת הצפות, בשמירה על ביטחון המזון ובאיזון האקולוגי של האזור.

התכנית נועדה גם למנוע את הפגיעה המצטברת בשטחים החקלאיים הנגרמת כתוצאה מתכנון מאסיבי של תשתיות והסבת קרקעות חקלאיות לאזורי תעשייה, תהליך העלול לשנות באופן בלתי הפיך את אופיו של המרחב הכפרי.

אנו סבורים כי רק תכנון מתכלל, שקוף ואחראי יאפשר לקדם את צורכי הפיתוח הלאומי, תוך שמירה על איכות חייהם של תושבי המועצות האזוריות ובריאותם.

בעבר שמעתי אותך לא פעם מדבר על חשיבות השארת דונמים חקלאיים בכל הארץ ואף ספציפית באזור המרכב וקו התפר, ועד כמה אתה מתנגד לשינוי הייעוד החקלאי ממניעים אלו בדיוק.

אבקש את התערבותך על מנת לקדם הליך תכנון תקין, שיתופי, מעמיק ומקצועי אם על ידי הנחיית נציגי המשרד בות"ל לקיום הליך שכזה או בהקמת וועדה בין משרדית לטיפול בהליכי התכנון באופן שיכיל את כל הגורמים הרלוונטים לתהליך ובראית התמונה הרחבה.

נודה על קידום הנושא בדחיפות.

בברכה,

גלית שאול

ראשת המועצה האזורית עמק חפר

### העתקים:

שי חגיגי- יורי" מרכז השלטון האזורי  
חיזקי סיבק- סי' ראשת המועצה  
רון רפאל- מנכ"ל המועצה  
ארמין אברמוביץ'- מהנדס המועצה  
עו"ד קרן קדמי- יועמ"ש המועצה



# נספח 5

תשובת ביניים מאת שר החקלאות מיום  
9.4.2026



שר החקלאות וביטחון המזון

תשפ"ו      כ"ב ניסן  
2026      09 אפריל  
26078      סימוכין

לכבוד  
גב' גלית שאול – ראש מו"א עמק חפר

ג.נכבדה,

הנדון: הסדרת תהליכי תכנון לתשתיות לאומיות  
סימוכין: מכתבך בנדון מתאריך 25.3.26

מכתבך שבסימוכין התקבל בלשכתנו, והריני לעדכנך  
כי השר בוחן את הדרכים לעזור לשמר הקרקע כחקלאית.

בברכה,

ריקי אנגלר-שר  
מנהלת לשכת שר החקלאות וביטחון המזון

# נספח 6

מכתב הדרישה לות"ל לקיים דיון מאוחד  
בכלל התוכניות מיום 15.3.2026

Ilan Bombach, Adv. LL.B., LL.M.  
Yariv Ronen, Adv. LL.B., LL.M.  
Miri Bombach, Adv. LL.B., LL.M., M.A.  
Shmulik Sapir, Adv. LL.B.  
Sagi Râm, Adv. LL.B.  
Shay Levi, Adv. LL.B., LL.M., M.A.  
Stav Weinberg, Adv. LL.B., B.A.  
Tali Wolf, Adv. LL.B., PhD.  
Shirin Moradian, Adv. LL.B.  
Maya Shabi Shani, Adv. LL.B.

אילן בומבך, עורך-דין  
יריב רוני, עורך-דין  
מירי בומבך, עורכת-דין  
שמוליק ספיר, עורך-דין  
שגיאה רחמים, עורך-דין  
שי לוי, עורך-דין  
סתו וינברג, עורכת-דין  
ד"ר טלי וולף, עורכת-דין  
שירין מוראדיאן, עורכת-דין  
מיה שאבי שני, עורכת-דין

Amot Investments Tower, 14<sup>th</sup> fl.  
2 Weizmann St. Tel-Aviv 64239

טל': 03-6932090  
פקס': 03-6932091  
[ilan@bombachlaw.co.il](mailto:ilan@bombachlaw.co.il)

מגדל אמות השקעות, קומה 14  
רחוב ויצמן 2, תל-אביב 64239

כ"ו אדר, התשפ"ו  
15 מרץ, 2026

דחוף [!]  
-מבלי לפגוע בזכויות-

לכבוד  
מר נתן אלנתן  
יו"ר הוועדה לתשתיות לאומיות  
בית הדפוס 12  
ירושלים

בדוא"ל: [MazkirutVatal@iplan.gov.il](mailto:MazkirutVatal@iplan.gov.il)  
[EfratVi@iplan.gov.il](mailto:EfratVi@iplan.gov.il)

מר רפי אלמליח  
מנכ"ל מנהל התכנון במשרד הפנים  
בדוא"ל: [refaele@iplan.gov.il](mailto:refaele@iplan.gov.il)

גב' יעל אדורם  
היועצת המשפטית לוועדה לתשתיות לאומיות  
בית הדפוס 12  
ירושלים  
בדוא"ל: [YaelAd@iplan.gov.il](mailto:YaelAd@iplan.gov.il)

נכבדיי שלום,

הנדון: בקשה לדחות ישיבת קונגרס שנועדה ליום 22/3/2026 בעניין הקמת תחנת כוח קונבנציונלית המוסקת בגז טבעי בשטח השיפוט של מועצה אזורית עמק חפר [תת"ל 231 - תחנת כוח על אדמות בית ינאי] עד להכנת תוכנית מתאר ארצית ע"י המדינה, או לכל הפחות - מסמך מדיניות שיידון ויאשר ע"י המועצה הארצית לתו"ב בנושא רגיש זה; וכן - דרישה לדיון מאוחד, אינטגרטיבי והוליסטי בכל התוכניות להקמת "קומפלקס" תחנות כוח המוסקות בגז טבעי באזור עמק חפר, לאחר הכנת מסמך מדיניות כאמור

- בשם מרשתי, מועצה אזורית עמק חפר, הנני לפנות אליכם בדחיפות בעניין שבנדון, זאת בהמשך למכתבה של ראש המועצה מיום 8.3.26 אשר בהמשך לו נדחה סיור חברי הות"ל בשטח (נועד ליום 11.3.26).
- פנייה זו של מרשתי, נעשית על רקע ריבוי הסמכות הממשלה ליזמים שונים (ובהם "קבוצת שמיר", "אבני ספירים", "אס אל אס מפרשים" ואחי) להגשת תוכניות לתשתיות לאומיות (תת"ל) להקמת תחנות כוח מוסקות בגז באזור גיאוגרפי מצומצם במרחב עמק חפר.

3. כפי שיפורט להלן, ניהול הליכים נפרדים ומבודדים לכל תוכנית ותוכנית, במנותק מהשכנות הגיאוגרפית המובהקת ביניהן, עומד בסתירה חזיתית למדיניות התכנונית המוצהרת של המועצה הארצית לתו"ב ושל הות"ל עצמה. על כן, מרשתי דורשת **דיון מאוחד ואינטגרטיבי** שיבחן את כלל התוכניות כמתחם אחד. אך לפני קיומו של דיון מאוחד ואינטגרטיבי זה, דורשת מרשתי כי תוכן תוכנית מתאר ארצית לפריסה, היקף וסוג תחנות חשמל במדינת ישראל; ולחלופין, כי לכל הפחות בשלב זה תכין ות"ל מסמך מדיניות בעניין **הקמת תחנת כוח קונבנציונלית המוסקת בגז טבעי מכוח החלטת ממשלה 2282**, אשר תאושר ע"י המועצה הארצית לתו"ב, וזאת על מנת להתוות את שיקול הדעת בהפעלת הסמכות שניתנה לות"ל. רק בכוחה של תוכנית מתאר ארצית, לקבוע סטטוטורית את סוג תחנות הכוח (גם באנרגיה ירוקה מתחדשת), את גודל והספק התחנות ואת פריסתן המרחבית.

4. דרישה זו של מרשתי נסמכת על ההלכה הפסוקה [ראו, בג"ץ 1904/24 נציגי החברה והסביבה נ' הוועדה לתשתיות לאומיות, 21.4.2025], לפיה:

"הוות"ל, כגוף תכנון מקצועי, מוסמכת, ואף חייבת, להפעיל שיקול דעת עצמאי כאשר היא ממלאה את תפקידה בכוחה לבחון ולאשר תכנית שהובאה לאישורה. שיקול הדעת של הוות"ל נסמך על מכלול הנתונים התכנוניים הרלבנטיים, לאחר שהונחה בפניה תשתית עובדתית מספקת. ברי הוא, כי גם אם קיימת תכנית מתאר ארצית אשר קובעת אחרת בנוגע לפרט כזה או אחר – אין בה כדי לכבול את שיקול דעתה העצמאי של הוות"ל (ראו: בג"ץ 5848/99 חבר-הכנסת יוסף י' פריצקי נ' הוועדה המחוזית לתכנון ולבנייה ירושלים, פ"ד נד(3) 5, 38 (2000); בג"ץ 9409/05 אדם טבע ודין – אגודה ישראלית להגנה על הסביבה נ' הוועדה הארצית לתכנון ובנייה של תשתיות לאומיות, פ"ד סד(2) 316, 348 (2010)). לעניין זה פים דברי הנשיאה ד' ביניש בעניין אדם טבע ודין: "[...] ממילא היה על הוועדה לתשתיות לאומיות לבחון אף את העקרונות התכנוניים הכלליים שבסיס אותה תכנית [תכנית מתאר ארצית – א.ש.], גם אם אלה נדונו קודם לכן על ידי המועצה הארצית. זאת, משום שבהתאם לכללי המשפט המנהלי – ובהיותה של הוועדה לתשתיות לאומיות גוף קולגיאלי המורכב מנציגים המייצגים אינטרסים שונים – נדרשת הות"ל להפעיל שיקול דעת עצמאי ומקצועי ביחס להחלטות המתקבלות על ידה..."

5. על כן, הן החלטת ממשלה 2282 והן הסמכות הממשלה השונות בנוגע לשטח השיפוט של מרשתי או בגובל עמו, ודאי אינן נוטלות מהות"ל את החובה להפעיל כאן שיקול דעת מקצועי ועצמאי ה"נסמך על מכלול הנתונים התכנוניים הרלבנטיים, לאחר שהונחה בפניה תשתית עובדתית מספקת"; זאת במיוחד במצב דברים בו החלטת הממשלה מורה על הקמת **19 תחנות כוח קונבנציונליות, מוסקות בגז טבעי**, ב-6 אזורים גיאוגרפיים בישראל, כאשר לאזורים 1-3 (מרשתי מצויה באזור 2) נקבע כי יש צורך ב-9 תחנות בשנים הקרובות. מציאות זו מחייבת (ואף זועקת) שלב ראשון ומקדים של הסדרה תכנונית עליונה.

6. לחלופין, בית המשפט העליון עמד לא אחת על היתרונות של קביעת הנחיות פנימיות על ידי הרשות. ההנחיות הפנימיות משקפות את הניסיון המצטבר של הרשות, תורמות לשוויון, מגבירות את הוודאות המשפטית, ואף תורמות להגברת האפקטיביות של הביקורת השיפוטית על החלטות הרשות המנהלית יתרה מכך, מסמך מדיניות שנערך על ידי רשות התכנון, משמש כלי חשוב בידי מוסדות התכנון, וזאת משום שהוא מהווה מצע לקבלת הכרעות בראיה כוללת ורוחבית ומייעל את הליכי התכנון [עת"מ (חי') 13093-09-25 זמרת הארץ השבחה ושיווק נדל"ן בע"מ נ' עיריית חדרה, 19.1.26].

7. להלן נעמוד בתמצית על עיקרי הטיעון של מרשתי בעניין קריטי זה.

8. **עד להכנתה של תוכנית מתאר ארצית, או לכל הפחות הכנתו של מסמך מדיניות, תבקש מרשתי להקפיד כל קידום של התכנית שבנדון וכמובן בהכרחי לדחות, לכל הפחות, את דיון הקונגרס שמתוכנן להתקיים ביום 22.3.26.** מכיוון שישראל נמצאת במלחמה מול איראן, החל מיום 28.2.26 ועובר למשלוח מכתב זה; ומכיוון שלא ברור עד מתי יימשך המצב הלוחמתי בגינו הוטלו מגבלות חמורות על המשק ועל פעילותה השוטפת של מרשתי; והיות ואנו במצב חירום לאומי שסופו אינו ידוע (אם ימים, אם שבועות, אם

חודשים); והיות ובעלי התפקידים במרשתי פועלים בימים אלה במתכונת חירום ועסוקים כל כולם בכתן מענה חירום ליישוביה ולתושביה, ובכלל אלה – טיפול ע"י כלל גופי המועצה באתר הרס במושב חניאל שבעמק חפר עקב פגיעה ישירה של רקטה מיום 12.03.2026, שיפורי מיגון וביטחון ביישובים יחד עם פקע"ר, סיוע לאוכלוסיה נזקקת, קיום מסגרות חינוך חלופיות, שיפורי מוכנות בתחום הבינוי הציבורי והתשתיות ועוד; ומכיוון שמרשתי מייחסת חשיבות רבה לתוכנית שבנדון להקמת תחנת כוח בלב שיטחה שיש בה כדי להשפיע בצורה ניכרת על הסביבה ועל בריאות הציבור; ומכיוון שמרשתי נחשפה לראשונה לתוכנית שבנדון וכן לכוונה העקרונית לבנות בתחום שיפוטה - במקביל וזו בסמוך לזו - סך כולל של 4 תחנות כוח קונבנציונליות המוסקות בגז טבעי ומגובות בסולר; דורשת מרשתי להשתתף בסיוור של חברי הות"ל בשטח התחנה שבנדון (סיוור שכאמור נדחה לעת עתה) וכן להשתתף פרונטאלית בישיבת הקונגרס לתוכנית זו. לפיכך, גם אם ות"ל לא תיענה (מטעם שאינו מובן) לדרישת מרשתי להכין תוכנית מתאר ארצית, או לכל הפחות להכין מסמך מדיניות הכרחי בעניין הקמת תחנת כוח קונבנציונלית המוסקת בגז טבעי מכוח החלטת ממשלה 2282, וגם אם יוחלט שלא להקפיד כל קידום של התכנית שבנדון, דורשת מרשתי לדחות את מועד ישיבת הקונגרס שמתוכננת ליום 22.03.2026, עד שהמצב הבטחוני בישראל יאפשר זאת, ודרישה זו להשתתפות פרונטאלית הינה חיונית ביותר, מכיוון שהנושא הוא בנפשם של תושבי מרשתי וראשת מרשתי מחוייבת לעשות את המירב והמיטב בהקשר זה. זאת גם בראי העובדה שליוזם התוכנית היו חודשים ארוכים להכין את התוכנית שבנדון ולקדמה (ובין היתר, כמובן, להיערך לדיוני הות"ל) ואילו מרשתי נחשפה לנושא זה רק בחודש ינואר 2026, בעקבות החלטת הממשלה.

9. אמנם השבתם ביום 9.3.26 (מכתבה של גבי' נאוה אלינסקי רדאעי) כי בהתייחס לדיון הקונגרס, "לא מצאנו כי יש הצדקה לדחות את המועד בשל רצונכם להתייצב פיזית לדיון, בהיבט המערכתי המדיניות היא להמשיך ולקיים את הדיונים כסדרם גם בעת הזו, ותוכלו להישמע בהרחבה ובנפש חפצה גם בנוכחות מרחוק, כפי שהדבר רווח בדיונים סטוטוריים של כל מוסדות התכנון, גם בעיתות שלום"; אך כפי שנמחיש להלן, ישנם טעמים חזקים לשקילה מחודשת של עמדת הות"ל.

10. במכתב זה, נסמכת מרשתי על נהלים והנחיות לקידום תכנית לתשתית לאומית, אותם פרסמה הוועדה הארצית לתכנון ולבניה של תשתיות לאומיות<sup>1</sup>.

11. לפי עקרונות מנחים עדכניים לעבודת הוועדה לתשתיות לאומיות (חוברת 1), על ות"ל לבחון כל תכנית, בין היתר, לאור העקרונות הבאים -

11.1. תאום מרבי בין מדיניות התכנון הארצית, המחוזית והמקומית לבין תכנון התשתיות, באופן בו התשתית המוצעת תומכת במדיניות התכנון במגמה לאפשר את מימושה בצורה מיטבית ביחס לחלופות אחרות; ויצוין כאן, כי ישנן חלופות הן בסוג תחנות החשמל (ייצור אנרגיה "ירוקה" מתחדשת), הן בגודלן והן במיקומן המרחבי;

11.2. צמצום השימוש במשאבים מתכלים ויעול השימוש בקרקע, באמצעות איחוד תשתיות ושילובן במרחב, ככל הניתן. שקילת השימוש המוצע ביחס לשימושים אלטרנטיביים;

<sup>1</sup> חוברת 1: [https://www.gov.il/BlobFolder/policy/vatal\\_work\\_procedures1/he/law\\_and\\_committee.pdf](https://www.gov.il/BlobFolder/policy/vatal_work_procedures1/he/law_and_committee.pdf)

חוברת 2: [https://www.gov.il/BlobFolder/policy/vatal\\_work\\_procedures2/he/plan\\_national\\_infrastructure.pdf](https://www.gov.il/BlobFolder/policy/vatal_work_procedures2/he/plan_national_infrastructure.pdf)

חוברת 3: [https://www.gov.il/BlobFolder/policy/policies\\_requeso\\_promotion\\_vatal/he/booklet3-Integrates.pdf](https://www.gov.il/BlobFolder/policy/policies_requeso_promotion_vatal/he/booklet3-Integrates.pdf)

11.3. מזעור השלכות חיצוניות שליליות. מזעור המפגעים הבלתי נמנעים על ידי טיפול במקור ובאמצעים משלימים.

12. כן נאמר בחוברת 2, תחת הכותרת "גיבוש תכנון ובחינת חלופות - בחינת חלופות מאקרו" כי הבחינה תתייחס להיבטים תכנוניים המשפיעים על ההתוויה ואיתור השטח המתאים ביותר למבוקש בתכנית או הטכנולוגיה המוצעת. באחריות צוות הות"ל לקבוע הנחיות לבחינת חלופות, לרבות קביעת העקרונות המנחים לפרויקט הספציפי (לדוגמא, דגש על מזעור פגיעה בש"פ, שילוב אורבני מיטבי וכיוב', לפי העניין), הגדרת מסמכי רקע דרושים, אמות מידה להשוואה ומגבלות. באחריות היוזם/ית להכין את בחינת החלופות ולהציגה בפני צוות הות"ל. הבחינה תכלול חלופות שיוצעו על ידי המתכננים וחלופות נוספות ככל שיוצעו. עפ"י הניסיון שהצטבר בתכניות קודמות, בין הנושאים העיקריים שנבחנו בדרך כלל בבחינת החלופות, בהתאמה לכל תכנית ותכנית, מצויים הנושאים הבאים: **מדיניות תכנון** - התאמה למדיניות תכנון לאומית / מחוזית עדכנית; מאפיינים פיזיים של החלופות המוצעות; יחס לתשתיות סמוכות - קיימות ומתוכננות; היבטים סביבתיים - שטחים פתוחים, איכות אויר ורעש, משאבי קרקע, נצפות ונוף, השתלבות בסביבה.

13. כן נאמר שם, כי כחלק מהבדיקה התכנונית הכוללת, על ות"ל לוודא כי מתקיימת התאמה למדיניות תכנון, ובכלל אלה - יחס למדיניות תכנון ארצית (הצמדה ושילוב תשתיות, איחוד מגבלות, פיתוח צמוד דופן, שמירה על שטחים פתוחים וכדומה); יחס לעקרונות התכנון שנקבעו בשלב בחינת חלופות מאקרו; יחס לתמ"אות ולתמ"מים.

14. לפי האמור בחוברת 1, מרשתי מעריכה כי התקיימה בות"ל ישיבת התנעה, שאמורה להקדים את ישיבת ועדת ההיגוי (הקונגרס), אשר קבועה לעת הזו ליום 22.3.26. בישיבת ההתנעה של הפרויקט, הייתה אמורה ות"ל ללמוד את התכנית המוצעת, מטרתה, נחיצותה, וההשלכות באם לא תקודם התכנית. כמו כן הייתה אמורה ות"ל, לבחון את התפיסה התכנונית וההשתלבות במערכות הקיימות; להציף קונפליקטים ואילוצים; לזהות בעלי עניין, ולתאם ציפיות בין היוזם והמתכננים לבין צוות הות"ל. בכל מקרה, מרשתי תבקש לקבל את תוצרי ישיבת ההתנעה, שלפי הנוהל אמורים לכלול "תכנית עבודה ודרישות תכנוניות ראשוניות לתכנית כמו דרישה למסמכי רקע, מיקוד עקרונות תכנוניים, מסמך הנחיות לבחינת חלופות מאקרו... הנחיות להצגת הפרויקט בקונגרס וכדומה".

15. הטיעון של מרשתי הוא שיהא זה בלתי סביר בעליל, אם ות"ל תחל כעת לדון אך ורק בתכנית שבנדון, בהתעלם מכך שמצויות בקנה עוד 3 תת"לים שמוגשות ושיוגשו לות"ל בחודשים הקרובים, בנוגע לשטח השיפוט של מרשתי, ומבלי שהיא תנחה את עצמה, תחילה, במסמך מדיניות בעניין כה רגיש ומורכב. חוסר הסבירות הקיצוני מצוי גם בהתעלמותה של ות"ל משיקולים ועקרונות רלוונטיים שהיא עצמה הכתיבה ואשר יש בהם הגיון ניכר.

**חובה על ות"ל להכין תכנית מוקדמת לקביעת מדיניות ברורה להקמת תחנות כוח קונבנציונליות, מוסקות בגז טבעי, נוכח כמות התחנות שנקבעו בהחלטת ממשלה 2282**

16. כידוע, החלטה 2282 קבעה כי יש להקים 19 תחנות **כוח קונבנציונליות, מוסקות בגז טבעי**, ב-6 אזורים גיאוגרפיים בישראל, כאשר לאזורים 1-3 (מרשתי מצויה באזור 2) נקבע כי יש צורך ב-5 תחנות בין השנים 2031-2035, ועוד 4 בין השנים 2036-2040.

17. וכי הדעת נותנת כי 4 מתוך 5 התחנות ירוכזו זו בצמוד לזו, בשטח השיפוט או בגבולה של מרשתי??

18. וכי יעלה על הדעת שאותן 5 תחנות שמיועדות לאזורים 1-3, לא ייפרסו באופן מרווח על פני אזורים 1-3.
19. המדינה (ונציגתה הרלוונטית, ות"ל), לא יכולה להפקיר את התכנון של תשתית לאומית נוסג זה ביד גופים פרטיים בעלי אינטרסים ושיקולים צרים.
20. הגשת תוכנית לתשתית לאומית (תת"ל) על ידי יזם פרטי, מייצרת "כשל שוק" תכנוני מובנה. בעוד שמטרת הות"ל היא לקדם אינטרסים לאומיים בראייה רחבה, היזם הפרטי מונע משיקולי רווחיות, מה שמוביל לסדרה של כשלים כשמדובר בפרויקטים בעלי השפעה סביבתית אדירה כמו תחנות כוח.
21. נסקור בתמצית את עיקרי הכשלים:

21.1. **כשל ה"מיקרו" מול ה"מאקרו" (היעדר ראייה מערכתית).** היזם הפרטי מנפיש את הנקודה הזולה והזמינה ביותר עבורו לחיבור לרשת החשמל והגז. **הבעייתיות:** היזם אינו בוחן אם המיקום שנבחר על ידו הוא הדירוג האופטימלי מתוך כלל "אזור 2". בעוד העקרון התכנוני המיטיב קובע כי תכנון צריך לנבוע ממחסור במשאב הקרקע, היזם הפרטי "תופס" משבצת קרקע כי היא זמינה לו חוזית (כמו בבית ינאי), גם אם מבחינה אזורית / לאומית היה נכון למקם את התחנה באזור אחר, תוך התבוננות הוליסטית גם על שאר התחנות והשפעתן על המרחב.

21.2. **יצירת "כפל תשתיות" ובזבוז משאבי ציבור.** כאשר ארבעה יזמים שונים מגישים ארבע תוכניות נפרדות באותו מרחב (עמק חפר), כל אחד מהם מתכנן את ה"זנבות" שלו: קו הולכה פרטי, צנרת גז פרטית ומערכת ניקוז פרטית. **הבעייתיות:** התוצאה היא "שתי וערב" של תשתיות שחורצות את הקרקע החקלאית. בעוד העקרון התכנוני המיטיב קובע כי תכנון מושכל צריך להשיג יעד של **מניעת כפל תשתיות**, יזם שרואה לנגד עיניו מוקד רווח אחד לא יחבור ליזם מתחרה כדי לאחד תשתיות, אלא אם יכפו זאת עליו מלמעלה.

21.3. **"עיוורון" להשפעות מצרפיות (Cumulative Impacts).** היזם הפרטי מגיש תסקיר השפעה על הסביבה שבוחן רק את התחנה שלו. **הבעייתיות:** אם באזור עמק חפר מתוכננות 4 תחנות, התסקיר של יזם א' לא יספור את זיהום האוויר של יזם ב', או לחלופין יוציא מתחת ידיו סקר מוטה בעליל. במציאות, התושבים ינשמו את המצטבר של כולם. כמוכן, יזם פרטי, מעצם הגדרתו, אינו מוסמך או מעוניין לבצע בדיקה סביבתית עבור המתחרים שלו, מה שיוצר תמונה סביבתית מעוותת וחסרה.

21.4. **היעדר גמישות תכנונית עתידית.** תת"ל יזמית מקבעת זכויות בקרקע לעשרות שנים. **הבעייתיות:** יזם פרטי לא מתכנן "מסדרון תשתית" שיאפשר בעתיד העברת תשתיות לאומיות נוספות. הוא רוצה להגן על ה"חצר" שלו. בעוד העקרון התכנוני המיטיב קובע כי יש לרכז **תשתיות במסדרונות**, תכנון יזמי מבודד מייצר "איים" של תשתיות שחוסמים את המרחב ומונעים תכנון אסטרטגי ארוך טווח.

22. **עינינו הרואות:** לא ניתן להפריט כך את שיקול הדעת התכנוני ליזמים. במקום שהות"ל תתכנן ותכתיב מהם מסדרונות התשתית בכל האזורים 1-3 ותקבע מהם בדיוק המתחמים שבהם ניתן יהיה להקים תחנות כוח, היא מאפשרת ליזמים להכתיב את המיקום לפי הסכמים עם בעלי זכויות בקרקע שאינם רואים לנגד עיניהם את טובת הכלל.

23. וכך, הות"ל חוטאת לתפקידה בכך שהיא מאפשרת ל"יד הנעלמה" של היזמים הפרטיים להכתיב את מפת התשתיות של ישראל, בניגוד לחובתה המפורשת לייעול השימוש בקרקע ומניעת כפל תשתיות.

24. על כן דורשת מרשתי, כי ות"ל תעצור כעת, כבר בשלב זה, את הטיפול בתוכנית שבנדון (וכן תוכניות דומות להקמת תחנות כוח מוסקות בגז טבעי באזור עמק חפר), ותתכנס לצורך תכנון תוכנית מתאר ארצית

לתחנות חשמל במדינת ישראל, ולכל הפחות תקבע בשלב זה מדיניות תכנונית המנוצחת בסמכותה. זאת לצורך התכנון הכולל והמערכתי של תחנות הכוח במדינת ישראל בכלל ואלו המוסקות בגז בפרט.

25. רק לאחר מכן, ניתן יהיה לכוון את השוק לפעול לפי מדיניות סדורה ועקרונית, ולא לקבוע עובדות מקריות בשטח ואז "לרוץ" לות"ל לאשר, אפילו שמדובר באבסורד תכנוני הזועק למרחוק, בבחינת לבנות את קומת הגג, הרבה לפני הנחת היסודות לבניין.

26. דרישת מרשתי לגיבוש מדיניות פריסה מרחבית לאזור 2 נשענת גם על החובה של ות"ל לבחון תשתיות בראייה כוללת, מצרפית ואינטגרטיבית, תוך העדפת מסדרונות תשתית מאוחדים על פני פריסה מקרית המובלת על ידי יוזמות פרטיות נקודתיות.

27. עוד נבהיר, כי ההלכה הפסוקה רואה בעין יפה, מסמכי מדיניות של ועדות תכנון, לא כל שכן בעניינים כבדי משקל. על החשיבות בקביעת מדיניות על ידי רשויות מנהליות בכלל ורשויות תכנון בפרט, כאשר לרשות מוקנה שיקול דעת, לעניין היקף המדיניות אותה היא מאמצת, עמד כבי השופט י' דנציגר בעע"מ 9187/07 אורי לוזון נ' משרד הפנים (24/07/08) בציינו כדלקמן:

"הרשות המינהלית יכולה, על דרך העיקרון, להפעיל את שיקול דעתה בקביעת תנאים לרישיון באופן פרטני ביחס לכל מבקש ומבקש, ויכולה היא להפעיל את שיקול דעתה על פי מדיניות כללית שקבעה לעצמה. קביעת מדיניות כללית נעשית על ידי הרשות המינהלית פעמים רבות, בדרך של קביעת 'הנחיות מינהליות'.... בתחומים רבים בהם פועל המינהל מהוות ההנחיות את השלד הנורמטיבי העיקרי, ולעתים הבלעדי, אשר באמצעותו מתקבלות החלטות ומבוצעות פעולות....

הנחיות פנימיות אלה יופיעו, בדרך כלל, מקום שבו מפעילה הרשות המנהלית שיקול דעת וכאשר דבר החקיקה המהווה את מקור הסמכות לא נקבעו קריטריונים שינחו את הרשות המנהלית בפעולתה.... לקביעת הנחיות, להכדיל מקבלת החלטות באופן פרטני, יתרונות, אשר בית המשפט הכיר בהם בפסיקתו: גיבוש הנחיות מאפשר לרשות לערוך בירור יסודי ולהתייעץ עם גורמים רלוונטיים; קיומן של הנחיות מייעל את פעולת הרשות והפעלתן תורמת לאחידות, יציבות ועקביות של פעולתה ולשוויון בהפעלת הסמכות. קיומן של הנחיות מאפשר לאזרח, הנזקק לרשות המנהלית, לצפות ולכלכל את צעדיו במידה סבירה של ודאות, ומקלה על הפעלת ביקורת על פעולת הרשות....

נקודת המוצא היא שאין מדובר בדין מחייב אלא בהנחיות המיועדות - כשמן - להנחות את הרשות בהפעלת שיקול דעתה באשר לסמכות קונקרטית המוענקת לה בדין המסמיך... יחד עם זאת, משעה שנקבעו הנחיות או קריטריונים, מחויבת הרשות, מתוקף עיקרון השוויון, שלא לסטות מההנחיות שנקבעו, אלא אם כן ניתן להצדיק סטייה זו בטעמים ראויים וענייניים".

28. זוהי ההלכה הפסוקה, והיא יושמה במרבית המקרים כלפי רשויות תכנון. לא רק זו, אלא שהמשנה ליועמי"ש לממשלה (אזרחי), מר רז קמיניץ, הקדיש לה (19.10.21) חוות דעת בשם "מסמכי מדיניות במוסדות התכנון בהליכי תכנון ורישוי"<sup>2</sup>, בה נאמר כי "מעמדם של מסמכי מדיניות הוא כמעמדן של הנחיות מנהליות כלליות, שמוסד תכנון ככל רשות מנהלית, רשאי לקבוע לעצמו, בין היתר, מכוח סמכויות העזר לפי סעיף 17 לחוק הפרשנות, התשמ"א-1981. מסמכי המדיניות מתווים את שיקול הדעת בהפעלת הסמכות שניתנה למוסד התכנון בדין. ככלל ולאורך השנים ראו בתי המשפט בחיוב אימוץ של מדיניות תכנונית בשל היותה מפחיתה שרירותיות, מגבירה שוויון בהחלטות המנהליות, מונעת שחיתות, מגבירה את הוודאות ומייצרת תשתית לקבלת החלטות מנהליות מושכלות. עם זאת, ברי שקיומה של מדיניות אינה מפחיתה מהחובה של מוסד התכנון לבחון כל מקרה לגופו. ככלל, על מוסד התכנון לפעול

<sup>2</sup> <https://www.gov.il/BlobFolder/generalpage/19812022/ar/19812022.pdf>

בהתאם למדיניות שאימץ לעצמו, אך רשאי הוא לסטות מהמדיניות מטעמים ראויים וענייניים<sup>3</sup> ובנימוקים המצדיקים זאת". כן צוין שם, כי "במסגרת הישיבות שנערכו בנושא הציגו מתכנני המחוזות דוגמאות למסמכי מדיניות שערכו במרחב התכנון שבתחומם. בין היתר הובאו כדוגמאות המדיניות למתקנים פוטו-וולטאיים במחוז צפון", וכן הובהר כי "לרוב מוסדות התכנון נדרשים למסמכי מדיניות כדי להתמודד עם יוזמות בהליכים שונים העולים מהשטח ומטרת המדיניות היא כאמור לגבש ראייה כוללת על המרחב או על נושא מסוים בו נדרשת הכוונה והנחיה רוחבית". כן מוסבר שם עניין מהותי בנוגע לסוג מסוים של מסמך מדיניות, המוקבל לענייננו כאן – "מדיניות המתווה שיקול דעת תכנוני – קביעת עקרונות וקווים מנחים שעל בסיסם יבחן מוסד התכנון תוכניות שמגיעות לשולחנו. כלומר, מדובר במסמך רוחבי, שלא בהכרח מתייחס לקרקע מסוימת במרחב התכנון, אלא קובע את עקרונות התכנון הרצויים. במסגרת מסמך זה מוסד התכנון מבהיר מהם הפרמטרים או הקריטריונים שלפיהם יבחן את התוכנית או ההיתר (שבשיקול דעת) שיבוא בפניו. לדוגמא - מסמך המדיניות של מחוז צפון למתקנים פוטו-וולטאיים, הקובע עקרונות משלימים לתמ"א 10 / ד / 10 ונותאמים למרחב, שעל בסיסם תבחן הוועדה המחוזית תוכניות למתקנים פוטו-וולטאיים".

29. באותו מסמך מדיניות של מחוז צפון, אנו מוצאים, מבין הוראות רבות, כי -

"1. תכנית/יוזמה תיבחן ביחס לתכניות/יוזמות למתקנים פוטו-וולטאיים נוספים במרחב (מאושרים או בהליכי תכנון) ומתקני תשתית נוספים (מאושרים או בהליכי תכנון), בדגש על כושר הנשיאה המרחבי...  
ח. הוועדה המחוזית סבורה כי קידום תכנית להקמת מתקן פוטו-וולטאי חייבת להיבחן מתוך ראייה מרחבית. לפיכך בישובים בהם מקודמת תוכנית מתאר לישוב - תקודם תכנית למתקן פוטו-וולטאי רק כחלק מהראייה הכוללת של פיתוח הישוב וסביבתו".

30. נפנה גם לעת"מ (ח"י) 62541-03-15 יהודה בן שושן נכסים בע"מ נ' ועדת הערר לתכנון ובנייה מחוז הצפון (2015). כן נפנה לעת"מ (מינהליים ת"א) 40392-06-20 חברת י. מאנע ושות' בע"מ נ' ועדת ערר לתכנון ובנייה מחוז תל אביב (15.9.2020): "אשר לסמכות הוועדה המקומית לאשר מסמכי מדיניות, נקבע בפסיקה שככלל אין חולק על סמכותה של הוועדה המקומית לערוך מסמך מדיניות... ריכח האמור מלמד שככלל לא זו בלבד שהוועדה המקומית מוסמכת לקבוע מדיניות באשר למתן היתרים בהתאם לתמ"א 38 אלא שאף רצוי כי תעשה כן".

31. כך גם נקבע, בדומה, בעע"מ 3602/22 עיריית רמת השרון נ' ועדת המשנה לעררים של המועצה הארצית לתכנון ולבניה (17.12.24): "מונח חשוב נוסף שאליו אדרש בשלב זה הוא תכנית צל. תכנית צל (המכונה גם "תכנית שלד") היא למעשה מסמך מדיניות, שבמסגרתו נקבעים העקרונות המנחים בתכנון השטח, לרבות אופי הבניה בו בהתאם לייעודים השונים, והנחיות בנוגע לתכנון ופרישת הדרכים. בהקשר זה יצוין, כי כמסמך מדיניות תכנונית, תכנית הצל נעדרת מעמד סטטוטורי, אך יש בה כדי לקבוע אמת מידה והנחיות בנוגע לביצוע ויישום התכנית שעבורה הוכנה (ראו: עע"מ 2733/15 מטה אזרחים להקמת גן לאומי 'ארץ דוד' בעמק האלה נ' ועדת המשנה לעררים של המועצה הארצית לתכנון ולבניה, פסקה 3 (10.8.2015)... במסגרת הוראות תכנית תע"ש השרון, נקבע כי "עד תום שנה מפרסום תכנית זו למתן תוקף, ולא יאוחר ממועד הגשת התכנית המפורטת הראשונה למוסד התכנון, תושלם עריכת תכנית צל

<sup>3</sup> [https://www.gov.il/BlobFolder/generalpage/decisions\\_north/he/District\\_planning\\_institutions\\_phpV.pdf](https://www.gov.il/BlobFolder/generalpage/decisions_north/he/District_planning_institutions_phpV.pdf)

בדבר פרישת הייעודים למתחם תע"ש כולו [...]" (הוראה 6.1 להוראות התכנית; להלן: תכנית הצל). בנוסף, נקבע כי תכנית הצל תכלול התייחסות, בין היתר, לפוטנציאל היקף יחידות הדיור והתעסוקה, מערך התנועה והדרכים, וכן להיבטים של נוף וסביבה. עוד יצוין, כי במסגרת תכנית הצל עצמה נכתב כי היא "מסמך מדיניות המנחה את עריכתן של תכניות מפורטות שיוגשו בתחומה" (דברי ההסבר לתכנית הצל)."

32. כך נקבע בעע"ס 2733/15 מטה אזרחים להקמת גן לאומי 'ארץ דוד' בעמק האלה נ' ועדת המשנה לעררים של המועצה הארצית לתכנון ולבניה (10.8.15):

"עובר לקידום התכנון המפורט, סברה הוועדה המחוזית כי נכון לאמץ את תכניות השלד שיזמו משרד הבינוי והשיכון ורשות מקרקעי ישראל כשלב ביניים שיאפשר נקודת מבט כוללת טרם התכנון המפורט. בכך לא נמצא פגם. תכניות השלד נועדו להתוות מדיניות ראויה בנקודת מבט כוללת כבסיס להגשת תכניות סטטוטוריות שנערכו בהמשך ובהתאם לייעוד הקרקע, כפי שנקבע בכל רמות ההיררכיה התכנונית כאמור לעיל. תכניות אלו הוכנו במשך חודשים ארוכים תוך תיאום בין משרד הבינוי והשיכון, רשות מקרקעי ישראל ולשכת התכנון המחוזית; והובאו לדיון בפני מליאת הוועדה המחוזית, שבה התקבלה ההחלטה על אימוצן כמדיניות הוועדה לתכנון ופיתוח דרום העיר והמשך קידום תכניות מפורטות, כנגזרת מתכניות השלד ובהליך סטטוטורי מלא. עבודת התכנון נעשתה תוך שיתוף פעולה בין הצוותים לבין משרדי הממשלה השונים והניבה תשתית ראויה לקראת הגשת תכניות סטטוטוריות לוועדה.

... בית המשפט עמד על כך שאף ועדת המשנה לעררים עיינה בתכניות השלד לשני הרובעים והתרשמה כי נעשתה עבודה מקיפה ביותר בכל היבטי התכנון הדרושים לעניין. אשר להיבט הסביבתי הוטעם כי התכניות מתייחסות במפורט לערכיות השטחים ולשימור שטחים פתוחים. בכלל זאת נקבע כי הן כוללות סקירת מאפיינים אקולוגיים, ארכיאולוגיים, טופוגרפיים, גיאולוגיים ונופיים. ועדת המשנה לעררים תמכה במסקנת רשויות התכנון שקדמו לה, שלפיה מסמכי תכניות השלד שיקפו עבודה מקצועית מקיפה בכל התחומים הרלוונטיים לתוספת השכונות ושימשו כבסיס לתכנון המפורט."

33. ואילו בעת"מ (י-ס) 46133-12-23 צבי וינבאך נ' שר הפנים, 21.4.24, נדחתה על הסף עתירה אשר תקפה מסמך מדיניות אותו אימצה הוועדה המחוזית י-ס, בדבר העלאת אחוזי הבניה לאורך צירי הרכבת הקלה בעיר, תוך יצירת שלד עירוני ברור לפיתוח וציפוף העיר לקראת העשורים הבאים. מדיניות זו נשענה על התהוותה של תשתית הסעת המונים, ככלי אשר יכול לשאת לאורכו בינוי עירוני מובהק המאופיין בבינוי גבוה יותר. בהחלטה של הוועדה המחוזית על עדכון מדיניות התכנון לאורך צירי הרכבת הקלה, צוינה בהקשר זה גם התכנית האסטרטגית של מנהל התכנון לשנת 2040. בית המשפט דחה עתירה בה טענו העותרים כנגד "הסתמכותה של הוועדה המחוזית על מסמכי המדיניות הנזכרים לעיל. הם טוענים, כי הם מהווים סטייה מדרך המלך הסטטוטורית לקביעת תכנון בישראל. על פי הטענה, מסמכי המדיניות הפכו לעיקר, בעוד שהתכנון סטטוטורי הפך לטפל". טענות אלה נדחו באופן תקיף:

"עיון במסמכי המדיניות מלמד, כי מדובר, כטענת המדינה, במסמכים מפורטים וסדורים, בהם ניתנת הדעת למכלול רחב של היבטים ונתונים. הם משקפים במובהק הפעלה של שיקול דעת תכנוני מתוך מבט רחב על כלל הצרכים והאילוצים הנוגעים בדבר... בנקודת המוצא, יש יסוד לטענת המדינה, לה מסכימה גם הוועדה

המקומית, כי מעמדם של מסמכי מדיניות הוא כמעמדן של הנחיות מנהליות, אשר מוסדות תכנון רשאים לקבוע לעצמם. מבחינה פונקציונלית, הם נועדו "להדריך את הועדה המחוזית ואת הועדה המקומית בהפעלת סמכויותיהן לעריכת תכניות בניה ולאישורן ... [ו] נועדו להדריך את שיקול דעתה של הרשות" (עע"ס 9156/05 גרידינגר נ' ראפ (10.6.2008), בפסקה 10 לפסק הדין). גישתו העקרונית של בית המשפט העליון לגבי מסמכים מעין אלה היא חיובית. כך, נפסק (עע"מ 109/12 הוועדה המחוזית לתכנון ובניה מחוז מרכז נ' גבעת האירוסים גן האירועים בע"מ (23.12.2012)) כי "אין כל פסול עקרוני בגיבוש מסמך מדיניות הכולל הנחיות פנימיות... ההפך הוא הנכון, זוהי פרקטיקה רצויה. לעיתים אף נקבע כי רשות מנהלית מחויבת לאמץ הנחיות פנימיות אשר יסדירו את פעולתה ... לשימוש בהנחיות פנימיות נודעים יתרונות רבים. ההנחיות הפנימיות משקפות את הניסיון המצטבר של הרשות; הן תורמות לשוויון ומגבירות את הוודאות המשפטית; הן אף תורמות להגברת האפקטיביות של הביקורת השיפוטית על החלטות מינהל... " (בפסקה 26 לפסק דינו של כב' השופט י' דניצ'גר). בתוך כך נפסק, כי "אין מניעה שמוסד תכנוני יגבש מסמכי מדיניות שלא במסגרת תכנון סטטוטורי, וזאת לצורך קביעת קווי מדיניות תכנוניים למרחב רלוונטי" (ראו עת"מ (י-ם) 52204-12-17 עמותת "בצדק" נ' ועדה מחוזית לתכנון ולבניה ירושלים (30.9.2018), בפסקה 2).

הדברים, אשר נכתבו ביחס לתכנית מתאר ירושלים 2000, יפים במישורין למקרה הנוכחי. במצב זה, יש לדהות את הטענה העקרונית כי נפל פגם בעצם אימוצה של המדיניות, חלף קבלת תכנית המעגנת את העקרונות שנקבעו בה. מן האמור לעיל עולה גם, כי אין באימוץ המדיניות כדי לפגוע בערכים של פומביות, או כדי לפגוע בזכות הטיעון של מאן דהוא. גם אין חולק, כי אימוץ מדיניות אינו גורע מן החובה החלה על מוסדות התכנון, ככל רשות מנהלית, לבחון כל מקרה הבא בפניהן באופן ענייני ופרטני. בתוך כך, הם רשאים, ובמקרים מתאימים אף חייבים, לסטות מן המדיניות כאשר קיימים טעמים העשויים להצדיק זאת".

34. לא פלא, כי הוועדה המחוזית ת"א מפרסמת לציבור את כל מסמכי המדיניות שלה, תוך אמירה ברורה כי "מסמכי המדיניות במחוז תל אביב מגובשים מעת לעת, כשעולות סוגיות תכנוניות מרכזיות ורוחביות. כל אחד מהמסמכים מטפל בנושא ספציפי, מנקודת מבט מערכתית ובקנה מידה משתנה מהכלל אל הפרט, במישורי התכנון השונים. בחינת הסוגיה העומדת במרכזו של מסמך המדיניות תחילתה במצב הקיים, משכה בשאלה למה נדרשים השינויים, מה נדרש לבצע ומהם העקרונות התכנוניים שיבואו לביטוי בתכניות ובשלב הביצוע שלהן. מסמך המדיניות על עקרונותיו ודרכי הפעולה הנדרשים בו, מהווה תשתית לקבלת החלטות במסגרת התכניות, ולאורו תפעל הוועדה המחוזית. יחד עם זאת, בכל נושא יבחן המקרה הפרטני אל מול המדיניות, ויתכנו מקרים בהם תהיה הצדקה לסטייה ממסמך המדיניות בהחלטות הוועדה המחוזית".

35. לא פלא, כי לפני כשנה פרסם מינהל התכנון<sup>5</sup> מסמך קריטריונים לבדיקת התכנות התכנונית של היזמות לקידום תכניות לאתרים לטיפול בפסולת ומסמכים שנדרש להגיש לצורך הבדיקה, זאת בהמשך להחלטת ממשלה מס' 2284 מיום 31.10.24, שקבעה בין היתר (בדומה מאוד להחלטה בעניין שבנדון), הליך לקידום תכניות בתחום הטיפול בפסולת, המפרט את תנאים שבהתקיימם תמליץ השרה להגנת הסביבה לממשלה להסמיך גופים פרטיים להכנת תכנית לתשתית לאומית, להקמת מתקני טיפול ומחזור בפסולת שיוגשו

<sup>4</sup> [https://www.gov.il/he/pages/policy\\_documents\\_telaviv](https://www.gov.il/he/pages/policy_documents_telaviv)  
<sup>5</sup> <https://www.gov.il/he/pages/government-decision2284>

לוועדה לתשתיות לאומיות. מסמך הקריטריונים, כולל את פירוט העקרונות לבדיקת התכנות התכנונית של היזמות ומסמכים שנדרש להגיש לצורך בדיקה כאמור.

36. הנה כי כן, בין אם נכנה אותה "הנחיות מנהליות", "מסמך מדיניות", "מסמך עקרונות", "תכנית צל", "תכנית שלד", מדובר בתכנית שאינה תכנית סטטוטורית, אלא פרקטיקה מרחבית ותכנונית אשר במסגרתה מוצג לפני הגורם הרלבנטי תכנון מוקדם וכללי לתא שטח נתון, קרי – תכנית אב שלדית שאינה סטטוטורית, שמטרתה לגבש ראייה כוללת על המרחב או על נושא מסוים בו נדרשת הכוונה והנחיה רוחבית. ראינו כי מדובר במדיניות שגורה בישראל, ואף רצויה, ולעיתים (במיוחד בענייננו) היא פשוט הכרחית. ודאי בהתחשב בעובדה כי תכניות תשתית לאומיות גוברות על תכניות מתאר אחרות, כולל לעיתים על תכניות מתאר ארציות, וכי הן אינן עוברות סינון של ועדות נוספות, וכן בהתחשב במשמעות הניכרת ובהשפעות הגדולות מאוד על משאבי הטבע ועל החיים במדינת ישראל.

ולכן, כאשר הממשלה הנחתה על הקמת 19 תחנות כוח קונבנציונליות, מוסקות בגז טבעי, ב-6 אזורים גיאוגרפיים בישראל, כאשר לאזורים 1-3 (מרשתי מצויה באזור 2) נקבע כי יש צורך ב-5 תחנות בין השנים 2031-2035, ועוד 4 בין השנים 2036-2040, עולה צורך הכרחי לגבש ראייה כוללת על מרחב האזורים (1-3) אל מול הנחיית הממשלה. ודאי כאשר לא מדובר בשכונות מגורים או מדיניות עירונית של תמ"א 38, אלא מדובר באזורים גיאוגרפיים נרחבים ובפריסה של תחנות כוח בעלות פוטנציאל זיהום חריג. אם כן, "מוסדות התכנון רשאים לגבש מדיניות תכנונית כוללת באמצעות תכניות שאינן סטטוטוריות... עמדה זו בדין יסודה, שכן בפסיקתם של בתי-המשפט נקבע פעם אחר פעם כי אין מניעה שמוסד תכנוני יגבש מסמכי מדיניות שלא במסגרת תכנון סטטוטורי, וזאת לצורך קביעת קווי מדיניות תכנוניים למרחב רלוונטי" [עת"מ (מינהליים י-ם) 52204-12-17 עמותת "בצדק" נ' וועדה מחוזית לתכנון ולבניה ירושלים (30.9.2018)]. מאליו עולה, כי יהיה זה גם יעיל ונכון, מכל היבט, כי ות"ל תנחה באמצעות הנחיות מנהליות (כגון מסמך מדיניות), את היזמים שיגישו לעיונה תת"ל, קרי תכניות מפורטות לתשתית לאומית.

37. העדרו של מסמך מדיניות כאמור, עלול להביא, בהסתברות גבוהה, לפגיעה בעקרונות תכנוניים שיפגמו מאוד בכל הליך תכנוני בות"ל, אם יוחלט להמשיך במתכונת הנוכחית של "טפטופי" הגשת תת"לים.

#### הפרת עקרון הראייה המערכתית והמצרפיות (Cumulative Impact)

38. אבן יסוד לעבודת ות"ל, היא קידום תשתיות בראייה מערכתית כוללת, תוך בחינת המצרפיות של השפעות התשתית על המרחב. ניהול הליכים נפרדים עבור ארבע תחנות כוח אשר כמעט ניתן להגדירן כצמודות זו לזו, מרוקן מתוכן את חובת בחינת המצרפיות. ות"ל אינה יכולה לבחון השפעה של ארובה אחת במנותק משלוש הארובות השכנות לה, שכן המפגע הסביבתי (זיהום אוויר, רעש וסיכון) הוא סכום של כלל הפעילות במרחב.

39. ממילא, בשלב הכנת תסקיר ההשפעה על הסביבה, יהא על היזם לסמן תחנות כוח קיימות ומאושרות בהליכי תכנון, כולל כל תחנה שקיבלה ביטוי בהחלטת הסמכה של הממשלה, ככל הידוע ליום הכנת התסקיר במרחב הנסקר.

#### החובה לצמצום "טביעת הרגל" וריכוז תשתיות (Corridor)

40. אבן יסוד נוספת לעבודת ות"ל, מחייבת העדפה ברורה של ריכוז תשתיות במסדרונות קיימים או מתוכננים, במטרה לצמצם את 'טביעת הרגל' הפחמנית והנופית ולמנוע קיטוע שטחים פתוחים.

41. דיון מאוחד הוא הדרך היחידה לממש עקרון זה. תכנון הוליסטי יאפשר לות"ל להגדיר **נסדרון תשתיות מאוחד** למתחם כולו, במקום לאשר ארבעה קווי גז נפרדים, ארבעה קווי הולכת חשמל וארבע מערכות ניקוז, אשר יגרמו לקיטוע אנוש של השטחים החקלאיים והפתוחים בעמק חפר.

**חובת בחינת חלופות מרחביות בראייה אזורית**

42. אבן יסוד נוספת לעבודת ות"ל, מחייבת בחינה ואיתור של חלופות מיקום **בראייה אזורית**, תוך התחשבות **ברגישות סביבתית**. על כן, אישור הסמכות יזמיות ב"שיטת הסלאמי" מונע מות"ל לבצע בחינת חלופות אמיתית. רק דיון מאוחד יאפשר לות"ל לבחון האם פריסת ארבע התחנות במיקומים הספציפיים שנבחרו על ידי היזמים, היא אכן החלופה האופטימלית ל"אזור 2" כולו, או שמא ישנם מיקומים בעלי רגישות סביבתית נמוכה יותר בתוך התחום.

**שיתוף השלטון המקומי כ"שותף אסטרטגי"**

43. בידוע הוא, כי ות"ל רואה **ברשויות המקומיות שותף אסטרטגי לתכנון**. ולכן הכרחי כי פיתוח התשתית יעשה תוך דיאלוג ושקיפות מול השלטון המקומי. מצב בו המועצה האזורית נאלצת להתמודד עם ארבעה הליכים מקבילים, מתישים ומנותקים, עומד בניגוד מוחלט להגדרתה כ"שותף אסטרטגי". זהו מצב המונע שקיפות תכנונית ופוגע ביכולת הרשות המקומית לגבש עמדה מקצועית לגבי עתיד המרחב שלה.

**מיקוד הפגמים הנוספים נוכח סתירה למסמכי המדיניות של ות"ל**

44. על פי "עקרונות מנחים לעבודת הוועדה", מחויבת הות"ל לבחון כל תוכנית לאור עקרונות הברזל הבאים: **תיאום מרבי** – חובת הות"ל לוודא תיאום בין מדיניות התכנון הארצית, המחוזית והמקומית. קידום תוכניות נקודתיות ללא מסמך מדיניות פריסה דורס את מדיניות התכנון המקומית והמחוזית של מרשתי; **ייעול השימוש בקרקע ואיחוד תשתיות** – ות"ל מחויבת ל"צמצום השימוש במשאבים מתכלים וייעול השימוש בקרקע, באמצעות איחוד תשתיות ושילובן במרחב". פיצול הדיון לארבע תוכניות נפרדות המקודמות בכרונולוגיה שונה הוא היפוכה הגמור של חובה זו, ויוביל לכפל תשתיות מיותר ובזבזני; **מזעור השלכות חיצוניות** – ות"ל מחויבת למזעור מפגעים סביבתיים. לא ניתן למזער מפגעים של ארבע תחנות כוח הממוקמות זו לצד זו מבלי לבחון את השפעתן המצרפית (Cumulative Impact) על איכות האוויר ובריאות הציבור.

45. הפרת חובת "בחינת חלופות מאקרו" - בהתאם לנהלים בפרק "גיבוש תכנון ובחינת חלופות", באחריות צוות הות"ל לקבוע הנחיות לבחינת חלופות הכוללות דגש על "מזעור פגיעה בשטחים פתוחים". הדין מחייב כי בחינת החלופות תתייחס ל"יחס לתשתיות סמוכות - קיימות ומתוכננות" וכן "היבטים סביבתיים - איכות אוויר ורעש". מרשתי טוענת כי התעלמות מהעובדה שבקנה מצויות עוד 3 תת"לים או יותר באותו אזור, הופכת את בחינת החלופות בתוכנית שבנדון לריקה מתוכן, פיקטיבית ובלתי סבירה.

46. חוסר סבירות קיצוני בניהול ההליך המנהלי: יהיה זה בלתי סביר בעליל, ואף בגדר רשלנות תכנונית, אם הות"ל תחל לדון בתכנית שבנדון בבדידותה, תוך עצימת עיניים מהמציאות התכנונית שבה 3 תת"לים נוספים (הידועים למועצה ואולי גם מתקיימים הליכים נוספים) עומדים להיות מוגשים באותו מרחב גיאוגרפי. חוסר הסבירות טמון בכך שהות"ל מתעלמת מהעקרונות שהיא עצמה הכתיבה בחוברות המדיניות שלה: איחוד תשתיות, מניעת כפל תשתיות ובחינת השפעות סביבתיות מצרפיות.

47. גם מן האמור כאן, מתבלטת ההצדקה שבדרישת מרשתי, כי הות"ל תנחה את עצמה תחילה בתכנית מתאר מתאימה, או לכל הפחות במסמך מדיניות פריסה כולל ומרחבי לאזור 2, ורק לאחר מכן תדון בתוכניות

הפרטניות באופן מאוחד והוליסטי. כל דרך פעולה אחרת תהווה הפרה של כללי המינהל התקין ותגרור פנייה לערכאות משפטיות לעצירת ההליכים.

48. ביום 5.3.26 כתב יו"ר מרכז השלטון האזורי בישראל (שי חגיג') מכתב למר אלמליח, לפיו מדינת ישראל מקדמת בשנים האחרונות שורה ארוכה של תשתיות לאומיות רבות במרחב המועצות האזוריות בישראל. בעוד חלק מתשתיות אלה מקודם על ידי המדינה בהליכי תכנון סדורים ושקופים תוך בחינת חלופות מקצועיות, תשתיות אחרות, להבדיל, כגון תחנות כוח מונעות גז לייצור חשמל, אתרי טיפול בפסולת וחוות שרתים – הועברו לתכנון פרטי של יזמים פרטיים (בעלי הון). אותם יזמים, פועלים ללא בקרה, ללא תכלול וללא ראייה רחבה והם פונים לאגודות חקלאיות או בעלי קרקע פרטיים במרחב המועצות האזוריות, במטרה להתקשר מולם ישירות למטרת הקמת תחנות כוח פרטיות/ אתרי טיפול בפסולת/חוות שרתים - בהסתר וללא כל שקיפות ובקרה. התנהלות זו, כתב יו"ר מרכז השלטון האזורי בישראל, יוצרת מציאות קיצונית ובלתי מקובלת - הן בפן התכנון הלאומי, והן בפן החברתי קהילתי, עליו אמונים ראשי וראשות המועצות האזוריות.

49. המשך יו"ר מרכז השלטון האזורי בישראל וכתב כי לפני כשבועיים התקיים הכנס השנתי של מרכז השלטון האזורי ובו דנו בהרחבה ובדאגה באופן בו המדינה מסירה את אחריותה מתכנון ותכלול תשתיות לאומיות ומעבירה את האחריות לידי יזמים פרטיים ובעלי הון. התופעה רחבה, ופוגשת רבים מראשי וראשות המועצות האזוריות שמוצאים עצמם מתמודדים מול בעלי הון הפועלים בהרשאת המדינה תוך התעלמות מהמורכבות הרבה שתשתיות אלה יוצרות בשטח. המועצות האזוריות ברחבי ישראל, משמרות עתודות קרקע עבור מדינת ישראל מזה דורות והן שותפות מלאות לצורך הלאומי בפיתוח והקמת תשתיות, גם בשטחים שתחת אחריותן המוניציפלית, אך על הדבר להיעשות בצורה מושכלת, באחריות, בשקיפות ובראייה תכנונית רחבה הבוחנת את השפעת התשתיות גם על חיי התושבים ועל שלמות הקהילה.

50. יו"ר מרכז השלטון האזורי בישראל המחיש את דבריו כך: "להמחשת דבריי, בימים אלה מתוכננות 4 תחנות כוח מונעות גז בשטח המועצה האזורית עמק חפר על ידי יזמים פרטיים הפועלים מול אגודות חקלאיות ללא כל תכנון וראיה כוללת. כל יזם רואה רק את עצמו ואת הרווח העתידי שלו. אין בנמצא גורם תכנוני-מדינתי שמתכלל את האירוע ורואה את התמונה הרחבה. כך נוצר מצב בלתי סביר בעליל, בו 4 תחנות כוח מתוכננות להיבנות ברדיוס של 13 ק"מ בלבד - דבר שאין לו אח ורע במדינת ישראל. במציאות בה "כל הקודם זוכה", המועצה האזורית מוצאת את עצמה מתמודדת מול שורה של בעלי הון ומול מציאות בלתי אפשרית, שבה יישוב אחד, מקדם הקמת תחנת כוח בשטחיו אשר סמוכים ליישוב השכן לו. הדבר מהווה סכנה מוחשית לבריאות תושבינו ומרסק את מרקם החיים המשותפים שלנו - ולכך איננו יכולים להסכים". בהמשך דבריו הוא כתב כי כך הם פני הדברים גם במשק הפסולת וחוות השרתים.

51. יו"ר מרכז השלטון האזורי בישראל סיכם את מכתבו באלה המילים: "המציאות בה תכנון והקמת התשתיות הלאומיות ללא ראייה מתכללת ותכנון נורמטיבי - עלולה לגרום לנזקים בלתי הפיכים למדינת ישראל, במשק הפסולת, החשמל, והאנרגיה - והתנהלות זו אינה מקובלת!! לאור כך, קיבל מרכז השלטון האזורי החלטה פה אחד לפעול כגוף אחד להסדרת נושא תכנון והקמת תשתיות לאומיות באמצעות החלטות הממשלה. אני פונה אליך על מנת לקדם החלטה משותפת, כי בתכנון תשתיות לאומיות, כגון תחנות כוח, אתרי טיפול בפסולת וכיוב', יפעל מנהל התכנון יחד עם הועדה לתשתיות לאומיות, וייקבעו, אמות מידה תכנוניות, סביבתיות נורמטיביות. אנו מציעים למשל, כי בכל מועצה אזורית, תוקם לכל היותר תחנת כוח פרטית אחת, וכי הליך התכנון, יעשה בשיתוף ראשות וראשי

המועצות. המיקום, ההיקף, והבקרה ירוכזו על ידי המדינה ולא בידי בעלי הון ויזמים פרטיים. תוך שקיפות מלאה ובחינת חלופות ראויה ותוך התחשבות במרקם החיים המשותפים שלנו במועצות. על כולנו מוטלת האחריות לפעול הן לטובת צרכי הפיתוח הלאומי והן להבטחת איכות חייהם של אזרחי תושבינו, תוך שמירה מקסימלית על בריאותם. אני סמוך ובטוח, שכפי שידענו לעבוד יחד בעבר לטובת האינטרסים המשותפים, נדע גם הפעם למצוא את המסלול הנכון לקדם פיתוח תשתיות לאומיות מחד, תוך שמירה על מרחב המועצות האזוריות והקהילות שלנו מאידך. נבקש לתאם ישיבה דחופה אתך ועם הצוות הבכיר במנהל התכנון כאמור לעיל, עד הישיבה נכין את המידע הנדרש בדבר 'שלל' היוזמות המקודמות במועצות האזוריות בתשתיות פסולת, אנרגיה וחשמל".

52. מרשתי מצטרפת לדברים חשובים אלה.

### סיכום דרישה

53. על פי נספח 1 להחלטת הממשלה 2282, "אזור 2" (האזור החום) הוגדר כאזור בעל מכסה של ארבע [4] תוכניות מאושרות להקמת תחנות כוח קונבנציונליות, מוסקות בגז טבעי, בהספק של לפחות 630 מגה ואת כל אחת. לאור המדיניות המחייבת של הות"ל עצמה, ונוכח עקרונות תכנון שהוכרו בדין, דורשת מרשתי:

53.1. כי תוכן תוכנית מתאר ארצית לפריסה, היקף וסוג תחנות חשמל במדינת ישראל; ולחלופין, כי לכל הפחות בשלב זה תכין ות"ל מסמך מדיניות בעניין הקמת תחנת כוח קונבנציונלית המוסקת בגז טבעי מכוח החלטת ממשלה 2282.

53.2. כי יתקיים דיון מוקדם על קביעת מדיניות אחידה ועקבית לכל "אזור 2" (האזור החום) בהחלטת ממשלה 2282.

53.3. הקפאת הליכים פרטניים: עד לגיבוש מסמך מדיניות כולל לאזור בו מצויה עמק חפר.

53.4. איחוד הליכים: קביעה כי לאחר שתוכן תמ"א לתחנות כוח, או לאחר שלכל הפחות יוכן בשלב זה מסמך מדיניות כולל לאזור בו מצויה עמק חפר, ניתן יהיה להגיש תת"לים בהתאם להחלטת הממשלה 2282, אך אלה יוגשו תחת עקרונות מסמך המדיניות ובכל מקרה יידונו יחד, ולא לחוד.

53.5. תסקיר מצרפי: בכל מקרה, על ות"ל להורות, תוך הקפדה מיוחדת וחמורה, כי יוכן תסקיר סביבתי לבחינת זיהום האוויר וסקר סיכונים המודד את ההשפעה המצטברת של כלל התחנות המבוקשות באזור.

54. שוב תבהיר מרשתי, כי התקדמות במסלולים נפרדים לכל תת"ל, תהווה סטייה חמורה מנהלי העבודה ומהמדיניות המוצהרת של הוועדה ומן הדין, ותחשוף את החלטותיה לביקורת שיפוטית בעילה של חוסר סבירות ופגיעה בכללי המינהל התקין.

55. מרשתי תוסיף ותדגיש: אין צורך להכביר מילים על כך שאישור צפוף של תחנות כוח בהספקים אדירים אלו, ללא תכנון מושכל מוקדם, יעמוד בסתירה להוראות תמ"א 1 ולחובת ות"ל לשמור על האיזון שבין צורכי האנרגיה לבין הגנת הסביבה ובריאות הציבור.

56. ניתן רק לשער עד כמה מפלס החרדה של כולנו היה גדל, אילו היו פועלות כעת בעמק חפר ארבע (4) תחנות כוח, ברדיוס של 13 קילומטר, המהוות מטרות אסטרטגיות לאויבנו. זאת כאשר ידוע כי תחנות כוח מונעות בגז, מסוכנות לבריאות עוד יותר בזמני חירום; בימים אלה כל תחנות הכוח בגז בארץ עברו לייצור חשמל באמצעות סולר שמוזהם את הסביבה עוד יותר. דמיינו 4 ארובות, ברדיוס של 13 ק"מ, שפולטות

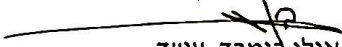
במשך 24/7, בכל ימות השבוע, עשן שחור של סולר - המזהם באופן קיצוני. חשוב להזכיר כי גם בטיגרה מלאה, כל תחנות הכוח בגז במדינה מזהמות מאוד, ובאופן חד-משמעי.

57. ללא קשר לדרישותיה הנ"ל, תבקש מרשתי לקבל את תוצרי "ישיבת ההתנעה" שככל הנראה התקיימה בות"ל בנוגע לתת"ל שבנדון. בישיבה זו הייתה אמורה ות"ל לבחון את "השתלבות המערכת במערכות קיימות" ו"להציף קונפליקטים". מרשתי דורשת לקבל לידיה לאלתר את תוצרי הישיבה, ובכלל זה את תכנית העבודה והדרישות התכנוניות הראשוניות, מסמך ההנחיות לבחינת חלופות מאקרו, ו-מיקוד העקרונות התכנוניים שנקבעו לפרויקט.

58. על מנת שהדחוף יותר לא ישכיח את הדחוף, שבה מרשתי על דרישתה לדחות את מועד ישיבת הקונגרס שמתוכננת ליום 22.03.2026, עד שהמצב הבטחוני בישראל יאפשר זאת, על מנת שיתאפשר למרשתי להיערך אליה בהתאם ולהשתתף בה פרונטאלית.

59. אין באמור או במושט ממכתבנו זה, כדי לפגוע או לגרוע מכל טענה העומדת למרשי בנסיבות העניין, כולל כל טענה או השגה הרלוונטיות להמשך ההליכים התכנוניים ולחוקיותם.

בכבוד רב,

  
אילן בומבך, עו"ד

העתק:

גב' גלית שאול, ראשת מועצה אזורית עמק חפר

# נספח 7

תשובת הות"ל מיום 18.3.2026

כט' באדר תשפ"ו  
18 במרץ 2026

לכבוד  
אילן בומבך, עו"ד  
אילן בומבך ושות', משרד עורכי דין

שלום וברכה,

**הנדון: תת"ל 231 - תחנת כוח בית ינאי - בקשה לדחיית ישיבת קונגרס ולקיום דיון מאוחד**

סימוכין: מכתבדן מיום 15.3.26

במענה למכתבך שבסימוכין, נתכבד להשיבך כדלקמן:

1. במכתבך נתבקש לדחות את ישיבת הקונגרס שנקבעה ליום 22.3.26 עד לאחר הכנת תמ"א או אישורו של מסמך מדיניות שלאחריהם יש לקיים דיון מאוחד בתכניות לתחנות כוח המוצעות במרחב עמק חפר.
2. לאחר בחינת הדברים הוחלט שלא להעתר לבקשה לדחות את ישיבת הקונגרס, שנקבעה לאחר תיאום בין מתכנתת הוועדה לבין מהנדס מרשתך לאחר שאף הוצע לו כי הישיבה תתקיים במשרדי מרשתך אך ההצעה נדחתה.
3. אציין כי יש טעם לפגם בכך שלאחר פנייה שנשלחה בעניין בנימוק של מצב החירום ונדחתה, נשלח מכתב נוסף ובו מועלים טיעונים חדשים שלא בא זכרם קודם לכן.
4. לגופו של עניין, הדרישה לאישורה של תמ"א קודם לקידום התכנית הינה בלתי סבירה לנוכח הצורך הדוחק של משק האנרגיה, כפי שהוא משתקף בבירור בהחלטת הממשלה.
5. ויוזכר בהקשר זה כי הוועדה לתשתיות לאומיות הוקמה בהתאם לתיקון 60 לחוק התכנון והבניה, בדיוק מסיבה זו ועל מנת לאפשר קידומן המהיר והיעיל של תשתיות לאומיות הנחוצות למשק כולו ולשם כך הוקנו לה מלוא הסמכויות של המועצה הארצית.
6. לפיכך דרישה זו גם מנוגדת חזיתית למטרת הקמתה של הוות"ל ולעצמאות שיקול דעתה התכנוני. למותר לציין כי פסק הדין שציטוט ממנו הובא בסעיף 4 למכתבכם, מחזק את עמדתנו ומבהיר עקרונות אלו בצורה חד משמעית ומוצע לקרוא אותו ברצף לרבות הפסקה שהובאה במכתבכם.
7. למען הסר כל ספק יובאו ציטוטים מפסקאות 38 ו-40 מאותו פסק דין שאין בהיר מהן:
 

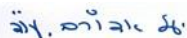
"במצב הדברים הרגיל, תכנית מתאר ארצית אינה כובלת תכנית תשתית לאומית אשר באה אחריה. סעיף 76ב(א) לחוק התכנון והבניה קובע כי "תכנית לתשתית לאומית תהיה תכנית מיתאר ארצית, הכוללת הוראות של תכנית מפורטת כאמור בסעיף קטן (ב), ותקבע את התכנון של תשתיות לאומיות בשטח המדינה כולה או בחלק משטחה" [ההדגשה הוספה – א.ש.]. במילים אחרות: מעמדה הסטטוטורי של תכנית לתשתית לאומית הינו זהה לזה של תכנית מתאר ארצית. כפועל יוצא מכך – וכשם שחוק מאוחר יכול לשנות חיקוק שקדם לו בזמן – בכוחה של תכנית תשתית לאומית לשנות את אשר נקבע בתכנית מתאר ארציות מוקדמות יותר"

"ברי הוא, כי גם אם קיימת תכנית מתאר ארצית אשר קובעת אחרת בנוגע לפרט כזה או אחר – אין בה כדי לכבול את שיקול דעתה העצמאי של הוות"ל" וכן ראו גם האמור בפסקה 39 לרבות ההפניה לספרם של שלום זינגר ושרית דנה.

8. בהתייחס לדרישה החילופית לאישור מסמך מדיניות, בהיבט המשפטי, הפסיקה בסוגיה זו אינה מחייבת זאת אלא מדובר בסמכות רשות ובכל מקרה אין בו כדי לגרוע מהפעלת שיקול דעת מקצועי ענייני בכל מקרה המובא לדיון.
9. מכל מקום הדיון בסוגיה זו הינו תיאורטי הואיל והחלטת ההסמכה של היזם לקדם תכנית לתחנת כוח בבית ינאי, הינה בשטח פוליגון מט"ש נתניה, שאותר ואושר כמוקד תשתיות במסגרת התכנית האסטרטגית לתשתיות הנדסיות ותחבורתיות למחוזות מרכז ותל אביב ולכן על פני הדברים הוא בגדר שטח ראוי למיקום תשתיות נוספות.
10. פרק 5 לתכנית מפרט את מוקדי התשתיות שאותרו ובכלל זה מט"ש נתניה. כן מפורטים עקרונות המדיניות וההצדקות לאיתור מוקדים אלו ולשאפה לאיגום תשתיות במוקדי התשתיות ככל הניתן.
11. תכנית זו, שאינה סטטוטורית, הינה בגדר מסמך מדיניות ואף אומצה על ידי הוועדות המחוזיות לאחר ישיבות משותפות עם הרשויות המקומיות, וכן הולנת"ע - ועדת המשנה של המועצה הארצית לנושאים תכנוניים עקרוניים, אימצה את העקרונות לאיתור מוקדי התשתיות במרחב המטרופוליין ואת פרישתם.
12. בהמשך להשלמת מסמכי המדיניות ארוכות הטווח לכלל המחוזות, החליטה המועצה הארצית לקדם עריכתה של תמ"א 55 על מנת לעגן במסגרת סטטוטורית את מוקדי התשתיות שאותרו בתכנית האסטרטגית או בתכניות ארוכות טווח למחוזות וכבר ניתנה הוראה לעריכתה.
13. זאת ועוד, החלטת הסמכה במיקום ספציפי ניתנת רק לאחר קבלת המלצת מנכ"ל מינהל התכנון שניתנת על בסיס בחינת התאמת המיקום לצרכים שגובשו והוסדרו בהחלטת הממשלה ובהלימה לקריטריונים שבנספח להחלטת הממשלה וכן למדיניות התכנון הארצית והמחוזית, וגם אלה משקפים מדיניות סדורה.
14. במצב דברים זה הטענות המפורטות במכתבך בדבר שיקולי היזם באיתור מיקום, אינן רלוונטיות כלל ועיקר.
15. גם לאחר כל אלה, נבחנת התכנית באופן מדוקדק, מקצועי ומעמיק על ידי מוסד התכנון במסגרת הליך תכנוני סדור, הכולל הכנת תסקיר השפעה על הסביבה, שמיעת התנגדויות הציבור, ושיתוף הוועדות המקומיות הרלוונטיות, הכל בהתאם למתווה שנקבע בחוק ובהתאם לנהלים אליהם הפנית במכתבך, המתייחסים להליך התכנוני גופו.
16. נוסף כי העובדה שמקודמות מספר תחנות כוח באותו מרחב, אין בה כשלעצמה כל פגם, והדבר אינו בגדר תקדים שכן כל תחנה נבחנת בהתחשב במרחב הסובב אותה תוך עריכת בחינה מדוקדקת כי היא תעמוד בכל התקנים הסביבתיים הנדרשים לרבות בהיבטי איכות אוויר קרינה ורעש, גם בהתחשב באפשרות קיומה של תחנה נוספת ככל שאכן כך.
17. משכך, העובדה שמדובר בקידום תכנית על ידי יזם פרטי, אינה מנביעה כלל את מסקנותיה של מרשתת שאינן עולות בקנה אחד עם המתווה של הליך ההסמכה ועם ההליך התכנוני המוסדר בחוק, עם שיקול הדעת התכנוני וסמכות ההכרעה המסורה לוות"ל כמוסד תכנון, עם הדרך בה הדברים מתנהלים בפועל ועם המציאות כהוויתה.

18. עוד נבהיר כי ישיבת הקונגרס הינה ישיבה מקדמית שאינה סטטוטורית, שמטרתה שיתוף ציבור מקדמי ושמיעת כלל הגורמים הרלוונטיים בטרם תחילת גיבושה של התכנית והתנעת ההליך התכנוני וכי למרשתך תהיינה עוד הזדמנויות רבות להשמיע את עמדתה במעלה הליך התכנוני ומדובר רק בצעד הראשון טרום ההליך התכנוני.
19. במצב דברים זה לא ברורה התעקשותה של מרשתך לדחות את ישיבת הקונגרס, התנהלות הנוגדת את האינטרסים שלה עצמה להשמיע את טענותיה במסגרת רחבה טרם תחילת קידומו של ההליך התכנוני.
20. בהתייחס למצב הביטחוני, הרי כפי שצוין במפורש במכתבך, הוא עלול לארוך עוד זמן רב ולא מתקבל על הדעת לעכב לפרק זמן בלתי ידוע את קיומה של הישיבה, שעה שאין מניעה לקיימה באמצעות התחברות מרחוק תוך מתן אפשרות גם לנוכחות פיזית. ככל שנציגי מרשתך יחפצו בכך הם מוזמנים להגיע לישיבה במשרדי מינהל התכנון.
21. נשוב ונציין כי מדיניות מינהל התכנון כמערכת הינה להמשיך ולקיים את הדיונים כסדרם גם בעת הזו, על מנת למנוע עיכובים בקידום תכניות שחשיבות למשק נעלה מספק.
22. כן יצוין כי הסיור בשטח שבוטל לבקשת מרשתך, יתואם מחדש בשיתופה המלא וגם במסגרתו תוכל להציג את הדגשים שחשובים לה.
23. בהתייחס לבקשה לקיים דיון אחד בתכניות הרלוונטיות למרחב, אין כל אפשרות מעשית לפעול כמבוקש, שכן כפי שנקבע בהחלטת הממשלה, נדרש לאשר 4 תחנות כח באזור 2 ולהקים עד שנת היעד 2035 חמש תחנות כוח באזורים 1-3 וכן עוד ארבע תחנות כוח באזורים אלו לשנת היעד 2040. בהינתן העובדה שנדרשות כ-10 שנים לצורך תכנון, אסדרה והקמה, הרי שלא ניתן לעכב תכנון של תחנות כוח המובאות לפתחה של הוות"ל ולהמתין למועד עתידי מאוחר ובלתי ידוע בו יקודמו הסמכות נוספות.
24. הוות"ל מחויבת אפוא להירתם לאינטרס הלאומי של משק האנרגיה ולטובת כלל הציבור ולקדם את התכניות המובאות לפתחה.
25. למותר לציין כי ההליך התכנוני בוות"ל יקודם בהתאם להוראות החוק ולנהלי הוות"ל, תוך בחינה מדוקדקת של כלל ההיבטים התכנוניים והסביבתיים בשים לב לכלל התשתיות במרחב הסובב ותוך שמיעה בלב פתוח ובנפש חפצה של כל הגורמים הרלוונטיים ובראשם את הרשויות המקומיות.
26. לצד זאת נציין ביחס למכתבו של יו"ר מרכז השלטון האזורי בישראל, מר שי חגיגי, בו ביקש לקיים ישיבה לחשיבה מערכתית משותפת בסוגיה זו, כי הגב' יעל סלומון, סמנכ"לית התשתיות במינהל התכנון, בשיתוף עם משרד האנרגיה, מתאמת בימים אלו מועד לכינוס ישיבה משותפת, במסגרתה יישמעו הדברים וייבחנו בהעמקה ובהרחבה הנדרשת.
27. עם זאת, הדברים יתנהלו במקביל ואין בכך כדי לעכב בשלב זה את המשך קידום ההליך התכנוני, ובוודאי שלא כדי לבטל את ישיבת הקונגרס.

**בכבוד רב,**



יעל אדורס, עו"ד  
היועצת המשפטית  
הוועדה לתשתיות לאומיות

העתקים :

מר נתן אלנתן, יו"ר הוות"ל  
מר רפי אלמליח, מנכ"ל מינהל התכנון  
יעל סלומון, סמנכ"לית תשתיות, מינהל התכנון  
נאוה אלינסקי-רדאעי, מתכנתת הוות"ל  
ויקי ודובין, יועצת למינהל התכנון  
תומר לאוה, ראש צוות תכנון, מינהל התכנון  
נועה נאור, מנהלת אגף תשתיות, מינהל התכנון  
רן דרסלר, יועץ למינהל התכנון  
קרן צידון, מנהלת תחום תשתיות לאומיות, מינהל התכנון  
ליאור פרבר, מנכ"ל, שמיר אנרגיה (2023) בע"מ, יזם התכנית

# נספח 8

זימון מיום 3.3.2026 לדיון הקונגרס

י"ד באדר התשפ"ו  
3 במרץ 2026

לכבוד  
מוזמנים נכבדים  
שלום וברכה,

## הזמנה לקונגרס (ישיבת היגוי) להצגת התכנון הראשוני של תכנית לתשתית לאומית מס' תתל 231 תחנת הכוח אבשלום

הנכם מוזמנים לישיבה בנושא שבנדון שתתקיים

**ביום ראשון, 22.03.2026, בין השעות: 13:00-15:30**



**הישיבה תתקיים במשרדי מינהל התכנון** – בית הדפוס 12, ירושלים, כניסה C



וגם **בזום** יש להירשם לישיבה בזום [בקישור](#)

**לו"ז וסדר יום:**



**13:00-13:15** – דברי רקע.

**13:15 – 14:00** – הצגת הפרויקט על ידי היזם – חברת שמיר אנרגיה.

**14:00-15:30** – התייחסויות חברי הוועדה והמוזמנים.

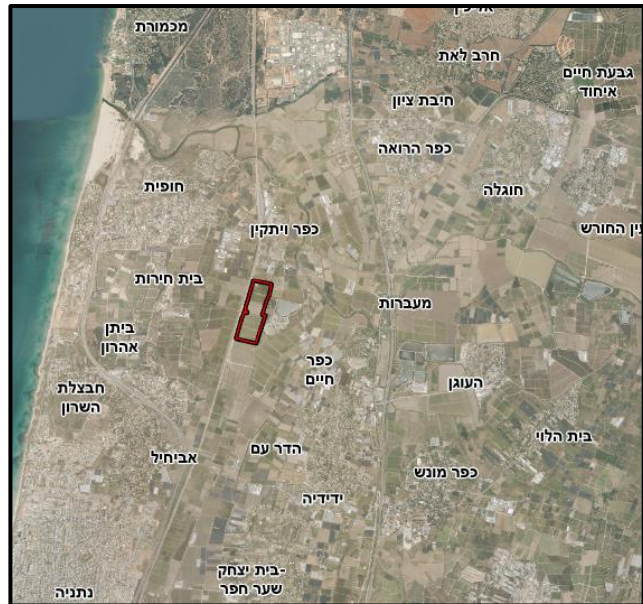
### רקע:

החלטת ממשלה 2282 מיום 31.10.2024 – קידום הביטחון האנרגטי של משק החשמל קבעה תנאים וקריטריונים להסמכה להכנת תכנית לתשתית לאומית לייצור חשמל בגז טבעי. הקריטריונים שנקבעו התייחסו בין היתר להספק המתוכנן (לפחות 630 מגה-ואט), לצד מיקום תחנת הכוח המבוקשת (קרבה לאזורי הביקוש והצריכה).

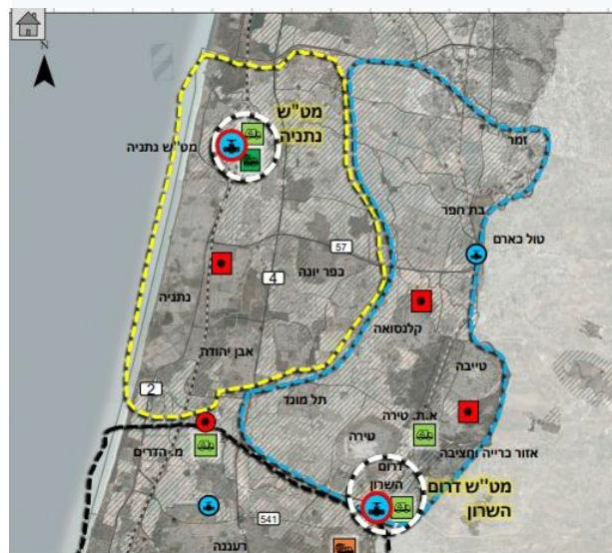
"קבוצת שמיר אנרגיה (2023) בע"מ" הוסמכה בהחלטת ממשלה מס' 3724 מיום 04.01.2026, להגיש תכנית לתחנת כח בתחום המשבצת החקלאית של מושב בית ינאי, בשטח שבין מט"ש נתניה ומסילת הברזל, בתחום המועצה האזורית עמק חפר.

תת"ל 231 – תחנת הכוח אבשלום, היא תכנית לתחנת כוח קונבנציונלית מוסקת בגז טבעי במחזור משולב בהספק של כ-900 מגה ואט. במסגרת התכנית ייבחנו חלופות לרצועות התשתית – הולכת החשמל, הגז והסולר ושילוב מתקני אגירת אנרגיה.

## תרשים התמצאות כללי:



מוקד התשתיות האזורי מתוך התכנית האסטרטגית לתשתיות הנדסיות ותחבורה מטרופולין ת"א בו הוצע למקם את התחנה:



לנהלי הות"ל, הכוללים בין היתר את מסלול קידום תכניות בוועדה:  
[נהלי וסדרי עבודה מינהל התכנון](#)

\* חומר רקע לישיבה ישלח כשבוע לפני הדיון.

בכבוד רב,

**קרן צידון**

ראש צוות מרכזי פרויקטים

## מוזמנים

### מטה התכנון הלאומי ומינהל התכנון:

- נתן אלנתן - ראש מטה התכנון הלאומי ויו"ר הות"ל  
 רפאל אלמליח - מנהל מינהל התכנון  
 יעל סלומון - סמנכ"לית חטיבת התשתיות  
 נאוה אלינסקי רדאעי - מתכננת הות"ל  
 חברי ות"ל  
 ליאת דופור-דרור - סגנית מתכננת הות"ל  
 יעל אדורם - היועצת המשפטית, ות"ל  
 תומר לאוה - ראש צוות תכנון, ות"ל  
 נעמה אשור בן ארי - ראש צוות סביבה, ות"ל  
 נעמה אשל - יועצת נוף, ות"ל  
 יוקי ודובין - יועצת לות"ל  
 קרן צידון - מנהלת תחום תשתיות לאומיות, מרכזת הפרויקט, ות"ל  
 שירה גפן - מנהלת תחום, אגף בכיר לתכנון מקומי מפורט, מינהל התכנון  
 מגי ברטן - מנהלת תחום, אגף שטחים פתוחים, אגף בכיר לתכנון מרחבי, מינהל התכנון  
 אתי אפרתי - מתכננת הותמ"ל  
 נועה נאור - מנהלת אגף א' לתשתיות, מינהל התכנון  
 רן דרסלר - יועץ לאגף תכנון ארצי, מינהל התכנון  
 זינה פרפליצין - מנהלת תחום, מינהל התכנון  
 טלילה הראל - מתכננת המחוז, מחוז מרכז  
 עדית קרמר - סגנית מתכננת המחוז (פרויקטים לאומיים), מחוז מרכז

### יזם התכנית וניהול הפרויקט:

- ליאור פרבר - מנכ"ל חברת מבטח שמיר אנרגיה  
 מיכל אריאל - מנהלת פרויקטים, מבטח שמיר אנרגיה  
 יעקב פישר - עורך התכנית, פישר אלחנני אדריכלים  
 דניאל מנינגר - יועצת סביבתית, גיאוטבע

### ועדות ורשויות מקומיות:

- ד"ר גלית שאול - ראשת המועצה המקומית עמק חפר  
 ארמין אברמוביץ - מהנדס המועצה והוועדה המקומית עמק חפר

### משרדים ממשלתיים וחברות ממשלתיות:

- מיכל מזוז - מנהלת תחום פרויקטים לאומיים, משרד החקלאות  
 ענבר אשכנזי - משרד החקלאות  
 עפרה אבן - משרד הרווחה  
 אורלי קרקו - מנהלת אגף פרויקטים סטטוטוריים, נתיבי ישראל

- דן פנצר** – מנהל תחום בכיר מידע הנדסי, חוצה ישראל  
**תמי גנון** – מנהלת יחידת סטטוטוריקה ורישוי, רכבת ישראל  
**ארזה פינצ'וק** – מתכנתת אזורית בכירה, רשות שדות התעופה  
**מריאן שילון** – אחראית תאום תכנוני, רשות שדות התעופה  
**פנחס ברגר** – מנהל תחום הגבלות בניה ואיכות הסביבה, רשות התעופה האזרחית  
**גיל סספורטס** – אחראי תשתיות, הוט  
**מרט פידלר** – מנהל תשתיות לסיבים אופטיים, פרטנר  
**דן דביר** – מנהל מחלקת נכסים ובינוי, סלקום  
**מאיר דימנשטיין** – אחראי תשתיות, פלאפון  
**ציון שלח** – חטיבת טכנולוגיות ורשת, בזק  
**שחר ניצן** – תכנון סטטוטורי, חברת ניהול מערכת החשמל  
**זוהר עמית** – חברת החשמל  
**ישולה קומבליס** – חברת החשמל  
**מוראל ווייסטל** – תשתיות נפט ואנרגיה בע"מ (תש"א)  
**יניב ברקו** – ממ"ח תשתיות, קצא"א  
**דינה בראון** – עו"ד, קצא"א  
**דורין פטקולסקו** – מהנדס, קצא"א  
**סמדר אסרף** – מנהלת המחלקה לתכנון סטטוטורי, נתיבי הגז הטבעי לישראל  
**אלי פלזנשטיין** – המחלקה לתכנון סטטוטורי, נתיבי הגז הטבעי לישראל  
**רועי מרסיאנו** – חברת סופר אנג'י מרכז / חדרה והעמקים  
**שמואל זקן** – מנהל אגף א' תכנון סטטוטורי, רשות הגז הטבעי  
**ירון ברק** – תחום תכנון סטטוטורי, רשות הגז הטבעי  
**אפרת קניגסברג** – מנהלת תחום תכנון סטטוטורי, רשות המים  
**לילך רדזי-שילוח** – מתאמת סטטוטורית, מקורות  
**קרלוס פרסיה** – מהנדס מרחב מרכז, מקורות  
**שמעון חמו** – מקורות  
**עליזה הרשושנים** – תאום סטטוטורי, מקורות  
**ענת גולד** – מנהלת אגף תכנון, קק"ל  
**יבאי שני** – רכז תשתיות, קק"ל  
**ניר אנגרט** – רט"ג  
**עמרי שלמון** – מנכ"ל, המועצה לשימור אתרים  
**דרור אפשטיין** – מהנדס רשות ניקוז שרון  
**אלי אסקוזידו** – מנכ"ל, רשות העתיקות  
**עמית שדמן** – ארכיאולוג מחוז מרכז, רשות העתיקות

## גופים נוספים:

- עדן בר** – בר לוי אדריכלים – עורכי תמ"א 55  
**עינב סירקיס** – עורך תמא 1/29  
**אלקטרה תשתיות סביבה** – ניהול ותפעול מט"ש נתניה  
**שי סיבוני** – מי נתניה

# נספח 9

מכתבה של ראשת המועצה מיום 8.3.2026  
אל הות"ל בבקשה לדחות את הדיון המתוכנן  
עקב נסיבות מלחמת עם כלביא

## לשכת ראשת המועצה

י"ט אדר תשפ"ו

08 מרץ 2026

לכב' **יו"ר הות"ל - הרב נתן אלנתן**

**מנכ"ל מינהל התכנון - רפי אלמליח**

**מתכנתת הות"ל - נאוה אלינסקי ראדעי**

**הנדון: תת"ל 231 - תחנת כוח על אדמות בית ינאי**

### בקשה דחופה לדחיית מועדי הסיור וישיבת הקונגרס

כידוע, מאז 28.02.2026 מצויה ישראל במצב מלחמה.

המוא"ז עמק חפר פועלת בימים אלו במתכונת חרום ועסוקה כל כולה במתן מענה חרום ליישוביה ולתושביה ובכלל זה שיפורי מיגון וביטחון ביישובים יחד עם פקע"ר, סיוע לאוכלוסיה נזקקת, קיום מסגרות חינוך חלופיות, שיפורי מוכנות בתחום הבינוי הציבורי והתשתיות ועוד.

המועצה מייחסת חשיבות רבה לתוכנית שבנדון להקמת תחנת כוח בלב שיטחה שיש בה כדי להשפיע בצורה ניכרת על הסביבה ועל בריאות הציבור. לאור חשיבות הנושא, ברצון המועצה להשתתף בסיור של חברי הות"ל בשטח התחנה וכן להשתתף פרונטאלית בישיבת הקונגרס לתוכנית זו.

לפיכך, נבקשם לדחות את מועד הסיור (מתוכנן לשבוע הבא ב- 11.03.2026) וכן את מועד ישיבת הקונגרס (מתוכננת ל- 22.03.2026).

זאת עד שהמצב הביטחוני בכלל יאפשר את קיומן של פעילויות אלו ובתוך כך על מנת לאפשר למועצה להיערך כראוי וכמחוייב לסיור ולישיבת הקונגרס.

עוד נוסיף ונזכיר כי בעוד שלייזם היו חודשים ארוכים לקדם את התוכנית שבנדון ולהיערך לדיוני הות"ל הרי שהמועצה נחשפה לנושא זה רק בחודש ינואר האחרון בעקבות החלטת הממשלה.

נבקשם להיעתר לבקשתנו זו.

בברכה,

גלית שאול

ראשת המועצה האזורית עמק חפר

העתק:

חיזקי סיבק- ס' ראשת המועצה  
רון רפאל- מנכ"ל המועצה  
ארמין אברמוביץ'- מהנדס המועצה  
עו"ד קרן קדמי- יועמ"ש המועצה



מועצה אזורית עמק חפר 4025000 ליד מדרשת רופין

טל' לשכת ראשת המועצה: \*9875 | פקס: 09-8941280

מוקד \*9875 לשירותך [www.hefer.org.il](http://www.hefer.org.il)

# נספח 10

מכתב התשובה של הות"ל מיום 9.3.2026

כ"י אדר תשפ"ו

9 מרץ 2026

**לכבוד:**

גלית שאול

ראשת המועצה האזורית עמק חפר

שלום רב,

**הנדון: מענה למכתבך בעניין תת"ל 231 – בקשה דחופה לדחיית מועדי הסיור וישיבת הקונגרס**

סימוכין: מכתבך מיום 08/03/2026

הסיור שתוכנן להיערך ביום 11.3 יידחה למועד אחר עקב הנסיבות.

עם זאת בהתייחס לדיון הקונגרס, לא מצאנו כי יש הצדקה לדחות את המועד בשל רצונכם להתייצב פיזית לדיון, בהיבט המערכתי המדיניות היא להמשיך ולקיים את הדיונים כסדרם גם בעת הזו, ותוכלו להישמע בהרחבה ובנפש חפצה גם בנוכחות מרחוק, כפי שהדבר רווח בדיונים סטטוטוריים של כל מוסדות התכנון, גם בעיתות שלום.

בברכה, 

נאוה אלינסקי רדאעי

מתכנתת הוות"ל

מינהל התכנון

**העתק:**

נתן אלנתן – יו"ר מטה התכנון הלאומי

רפי אלמליח – מנכ"ל מינהל התכנון

יעל סלומון - סמנכ"לית חטיבת תשתיות, מינהל התכנון

עו"ד יעל אדורם – היועצת המשפטית של הות"ל, מינהל התכנון

ויקי ודובין – יועצת לות"ל

קרן צידון – מנהלת תחום תשתיות לאומיות, ות"ל

חיזקי סיבק - סגן ראשת המועצה האזורית עמק חפר  
רונן רפאל - מנכ"ל המועצה האזורית עמק חפר  
ארמין אברמוביץ' - מהנדס המועצה האזורית עמק חפר  
עו"ד קרן קדמי - יועמ"ש המועצה האזורית עמק חפר

# נספח 11

נייר העמדה של איגוד ערים איכות הסביבה  
מיום 20.1.2026 שניתנה ביחס לתחנת אורות  
יצחק



תאריך: 20/01/26

ב' שבט תשפ"ו

מספרנו : docx.178736

לכבוד : אילן שדה, ראש מועצה אזורית מנשה

**הנדון: נייר עמדה – בנושא הקמת תחנת כוח מסוג מחז"מ (מחזור משולב) בשטח מועצה אזורית מנשה**

**1. מבוא:**

ביום 31.10.2024 התקבלה החלטת ממשלה מס' 2282, שעניינה קידום הביטחון האנרגטי של משק החשמל בישראל, ובכלל זה קידום הקמת תחנות כוח חדשות המוזנות בגז טבעי. ההחלטה מגדירה צורך ארצי בייצור חשמל נוסף, מחלקת את שטח המדינה לאזורי תכנון, וקובעת מספר תכניות נדרשות לכל אזור באזור התכנון 2 (נתניה-חוף כרמל) הוגדרו 4 תכניות הנדרשות לקידום.

במסגרת יישום החלטת הממשלה, במהלך אוגוסט 2025, פרסמה רמ"י מכרז לקרקע בגודל 73.6 דונם בצמידות למאגר להבות חביבה בתחומי השיפוט של מועצה אזורית מנשה ובצמידות למועצה אזורית עמק חפר. ממערב לכביש 6 ובסמיכות ישירה למאגר מים קיים ולשטחים חקלאיים פתוחים. במהלך ספטמבר 2025 נבחר זכיין- ארי נדל"ן המקדם הקמת תחנת כוח מסוג מחזור משולב (מחז"מ).

**מצב קיים:**

תחנות הכוח המופעלות כיום במרחב האיגוד מספקות כ-20% מסך צריכת החשמל במדינה. תחנות הכוח כוללות את אורות רבין, המספקת עד 3850 מגה וואט, מאור דוד, המספקת עד 735 מגה וואט, פנינה, המספקת עד 460 מגה וואט, OPC1, המספקת עד 460 מגה וואט (אסדת הגז לווייתן גם היא נמצאת באחריות האיגוד). תחנות הכוח מהוות מרכיב משמעותי בפליטות תחמוצות חנקן, כאשר תחנת הכוח אורות רבין מהווה גם את המזהם העיקרי באזור של חלקיקים מרחפים, תחמוצות גופרית ומזהמים נוספים. בנוסף לתעשיית האנרגיה והגז, במרחב האיגוד ישנן פליטות נוספות שאינן מוקדיות, בעיקרן אבק הפחם מאורות רבין, תחבורה (באזור זה בעיקר מכביש 6 וכבישים 9,57) ושריפות לא מבוקרות משטחי ישראל (למשל שריפות פסולת חקלאית כדוגמה באזור מאור) והרשות הפלסטינית (חריש מהמובילות בארץ במספר התלונות על ריח ועשן משריפות לא חוקיות). כל שנה מתקבלות מאות עד אלפי תלונות של עשן או שריפות. חשוב להדגיש כי על פי דוח מפלס 2024 מעל 40% (הגורם המוביל והגבוה ביותר) מהחומרים המסרטנים הנפלטים לאוויר מקורם בשריפות פתוחות של פסולת עירונית לא חוקית.

**תכנונים עתידיים**

מעבר לתוכנית להקמת תחנת הכוח "תקומה" בשטח מועצה אזורית מנשה, מתוכננות לקום תחנות כוח נוספות, באזור חדרה (OPC 2), תחנת הכח באזור קיבוץ מעברות בעמק חפר (ליד מט"ש נתניה), אורות פנינה באתר חגית ועוד. בעוד שנקבע בהחלטת ממשלה יעד לשנת 2030 לייצר 30% מהחשמל באנרגיה מתחדשת, בפועל מתוכננות לקום תחנות כוח מבוססות גז. במרחב האיגוד בלבד צפי ייצור חשמל מגז בלבד יהיה כמעט 6.5 ג'יגה וואט במידה וכל תחנות הכוח תוקמנה – כרבע מסך יצור החשמל הנוכחי בארץ וכשליש מיעדי יצור החשמל בגז לשנת 2030 במרחב איגודי אחד. עם צפי לעלייה בביקוש החשמל (עקב גידול אוכלוסין, מיזמים חדשים, גידול בכלי רכב חשמליים, חשמול קווי הרכבת, והקמת



חוות שרתים) תוך עליה בגידול מספר כלי הרכב בעלי מנוע בעירה פנימית, המשמעות תהיה עלייה משמעותית במזהמים.  
(ראה נספח א)

## 2. מה הוא מחז"מ (מחזור משולב)?

מחז"מ הוא תחנת כוח המשלבת שתי טורבינות - טורבינת גז וטורבינת קיטור במעגל אנרגיה משותף. גזי השריפה בלחץ גבוה מניעים את הטורבינה הגזית ועוברים דרכה בטמפרטורה גבוהה מאוד. לאחר המעבר דרך הטורבינה הגזית נעשה שימוש בגזי השריפה היוצאים ליצור קיטור בו משתמשים להפקת אנרגיה בטורבינה נוספת. תהליך זה מביא לניצולת אנרגטית - הגדלת כושר ייצור החשמל ולהפחתת זיהום האוויר.

## 3. הפרויקט:

על פי המצגות והמסמכים שהועברו, התחנה מתוכננת לפעול בטכנולוגיית H-Class עם קירור אוויר (ACC), הפעלה שוטפת בגז טבעי וגיבוי בסולר, אגירת אנרגיה ומערך תשתיות נלווה.

היקף ההספק המוצג ע"פ החלטת הממשלה 2282 הינו הספק העולה על 630 מ"ו. ההספק במסמכים אינו אחיד, ונע בין 850–1,000 מגה וואט. בנוסף, במסמכים מצוינת אפשרות מפורשת להרחבה עתידית ולהקמת יחידת ייצור נוספת שיחד תייצרנה 1,700 מגה וואט בהמשך. בנוסף להספקים אלו מתוכננת טורבינת גז פיקרית (טורבינה להפעלה מיידית המופעלת ע"י סולר וגורמת לפליטות רבות) של כ-60 מגה וואט.

מיקום התכנית - 2000 מ' מכביש 6 ומרחק מינימאלי משימושים רגישים - פחות מ-1 ק"מ למגורים (אומץ).

## 4. עמדת האיגוד:

4.1. האיגוד רואה חשיבות בקידום משק חשמל אמין, יציב ויעיל, ובמעבר לשימוש בגז טבעי במקום דלקים מזהמים. עם זאת, עמדת האיגוד היא כי הקמת תחנת הכוח במיקומה ובהיקפה המוצעים מעוררת קשיים סביבתיים, בריאותיים ותכנוניים מהותיים, ואינה תואמת את מאפייני המרחב הכפרי והרגיש שבו היא מתוכננת.

להערכת האיגוד, מדובר בפרויקט רחב היקף, בעל פוטנציאל השפעה משמעותית ומתמשך על איכות האוויר, בריאות הציבור, הסביבה, השטחים הפתוחים ואופי האזור, כאשר ההליך שנעשה בעייתי ביותר כיוון שלא נכללה בו בחינה של חלופות מיקום ברמה הסביבתית או בכלל טרם העברת הקרקע לידי היזם. לפיכך, האיגוד סבור כי אין לקדם את התוכנית במתכונתו הנוכחית, וכי נדרשת בחינה מחודשת ומעמיקה של כלל היבטיו.

4.2. מהמסמכים שהוצגו עולה חוסר בהירות מהותי ביחס להיקף הפרויקט, כאשר הוצגו הספקים שונים ותצורות שונות (850–1,000 מגה וואט) ללא הגדרה סופית ומחייבת, וכן נבחנת אפשרות להרחבה עתידית ולהקמת יחידת ייצור נוספת (עד 1700 מגה וואט). מצב זה יוצר בפועל פרויקט מתפתח אשר אינו מאפשר הערכה סביבתית שלמה ותחומה, ועלול להביא לאישור מדורג של תחנת כוח בהיקף גדול משמעותית מזה שנבחן בתחילה. ללא הליך ראוי של בחינת חלופות ע"פ ההספקים הסופיים והשפעותיהם על הסביבה.

4.3. התחנה מתוכננת לפעול בטכנולוגיית H-Class המוגדרת כטכנולוגיה מיטבית (BAT) בהיבטי נצילות אנרגטית. עם זאת:

4.3.1. יחידות בהספק כה גבוה יוצרות תוספת משמעותית של פליטות, גם בעמידה בערכי תקן לרבות בעילות סינון גבוהה.

4.3.2. מערך SCR מחייב שימוש ואחסון אמוניה ויוצר הן סיכון בטיחותי ובטחוני עקב רגישות אחסון מכלי אמוניה והן סיכון כרוני של פליטות אמוניה משניות, במיוחד במצבי מעבר.



- 4.3.3. זמני התנעה ארוכים ואינרציה תרמית גבוהה מאפיינים יחידות בהיקף זה ומלווים בפליטות מוגברות, כולל פליטות נראות לעין (עשן כתום).
- 4.3.4. בצריכת שיא תופעל טורבינת גז פיקרית באמצעות סולר של כ-60 מגה וואט, בעלת יעילות נמוכה יותר והיא צפויה להיות תוסף משמעותי לפליטות בתקופות עומס על הרשת. בנוסף, נדמה כי בבקשתו לתחנה פיקרית היזם מכוון להניע ולהדמים את היחידה הגזית, זמנים אשר מהווים תוספת פליטות יותר מהפעלה שוטפת והריכוזים הנמדדים אינם נחשבים לחריגות בהיתר הפליטה לכשינתן.
- 4.3.5. לפיכך, עמידה בערכי פליטה סטטוטוריים אינה מבטיחה היעדר השפעה סביבתית משמעותית במרחב כפרי רגיש.
- 4.4. מתוך השוואה לתסקיר השפעה על הסביבה של תחנת כוח בסדר גודל דומה (800 מגה וואט – OPC2) צפויה תוספת פליטות של כ-1400 טון לשנה תחמוצות חנקן (כמות הדומה לפליטות ארובה 56, הצפונית, באורות רבין בשנת 2024), כ-350 טון לשנה תחמוצות גופרית וכ-170 טון לשנה חלקיקים נשימים (כמעט פי 3 מהכמות שנפלטה בארובה 56 באורות רבין בשנת 2024). בנוסף למזהמים הקלאסיים, על פי חישובי מחשבון הפליטות (PRTR), צפויה תוספת שנתית של כ-36 טון תרכובות אורגניות נדיפות (NMVOC) לרבות בנזן, טולואן ופורמלדהיד, חומרים בעלי פוטנציאל מסרטן וכן פליטת מתאן בהיקף של כ-40 טון לשנה, בעל תרומה משמעותית לפליטת גזי חממה.
- הקמה של יחידה נוספת לכדי יצור כולל של 1,700 מגה וואט, משמעותה הכפלת כמות המזהמים בהתאם. במרחב כפרי וחקלאי, המאופיין בסמיכות ליישובים, שטחים חקלאיים ומאגר מים, לתוספת פליטות בהיקפים אלה קיימת משמעות סביבתית ובריאותית ממשית, גם כאשר ערכי הפליטה עומדים לכאורה בדרישות התקן 4.5. תושבי האזור סובלים מזיהום ומטרדי ריח משריפות לא מבוקרות בשטחי הרשות הפלסטינית ומשטחים חקלאיים בשטחי ישראל. תחנת כוח באזור תהווה תוספת משמעותית של זיהום, תושבי גית, מגל וזמר עשויים למעשה להיות כלואים בין זיהום משריפות לזיהום ורעש משולבים תחבורה (בעיקר מכביש 6) ואנרגיה, כאשר לכולם יש מזהמים משותפים (תחמוצות חנקן, חלקיקים ומזהמים אורגניים כמו בנזן), שיחד עלולים לגרום לעומס מזהמים ועימם עומס תחלואה.
- 4.6. הפרויקט כולל מערך קירור אווירי (ACC) רחב היקף, הצפוי להיות מקור רעש דומיננטי ומתמשך. במרחב כפרי שקט קיימת סבירות גבוהה למטרדי רעש, לרבות רעש בתדרים נמוכים, הפוגעים באיכות החיים ובבריאות התושבים.
- 4.7. אספקט נוסף של מערך קירור אווירי הינו תהליך העיבוי שעשוי להתרחש מסביב למבנה. בתנאים מטאורולוגיים מתאימים, עשוי להיווצר עיבוי (ערפל) סביב התחנה. עקב הקרבה של התחנה המתוכננת לכביש 6, קיים חשש של ממש בנושא הבטיחותי של אובדן שדה ראייה בכביש שהינו דרך מהירה.
- 4.8. התחנה כוללת מכלי סולר בהיקף של כ-14,000 מ"ק, קווי דלק, מתקני גז, אגירת אנרגיה ותשתיות חשמל כבדות לרבות קווי הולכה. ריבוי תשתיות, חומרים מסוכנים ומקורות לשדות מגנטיים וחשמליים בסביבה חקלאית ובסמיכות למאגר מים יוצר סיכון סביבתי ותפעולי מצטבר שלא הוצג לגביו ניתוח מספק, כמובן שיש לכך גם השלכות בטיחותיות וביטחוניות לאור הקרבה לשטחי הרש"פ.
- 4.9. שטח התחנה, גובה המבנים והארובות (עד 80 מטר), תאורת הלילה והתשתיות הנלוות צפויים לגרום לפגיעה משמעותית בשטחים פתוחים, בנוף ובמערכת האקולוגית, ובפרט במאגר המים הסמוך ובאופי המרחב הכפרי. +



## 5. סיכום

הקמת תחנת הכוח במיקום האמור בשטח המועצה אזורית מנשה ובהיקפים המוצעים תגרום באופן מובהק לעלייה בריכוזי מזהמים, מפגעי רעש וזיהום אור, איי חום ופגיעה נופית משמעותית והיא אינה תואמת את מאפייני המרחב הכפרי בו היא מקודמת. בנוסף עשויות להיות לה השלכות מבחינה ביטחונית ובריאותית. לפיכך, עמדת האיגוד היא כי יש לעצור את קידום הפרויקט במתכונתו הנוכחית ולבחון חלופות מיקום והיקף, תוך ביצוע תסקיר השפעה על הסביבה מקיף, מחמיר ומבוסס השפעות מצטברות. בכוונת האיגוד לעקוב מקרוב אחר תהליך התכנון וההקמה של תחנות כוח במרחב האיגוד ולבצע ניטור וניתוח של השפעות על הסביבה בכלל ושל תחנת הכוח בפרט, לרבות הקמת תחנות ניטור נוספות למיפוי פליטות מזהמים מתחנת הכוח לסביבה, תוך רתימת הרשויות שבאחריות האיגוד להתנגדות הקמת תחנת הכוח מלכתחילה.

בברכה,

חנאן זחאלקה  
מנהלת מחלקת אוויר ואנרגיה  
איגוד ערים לסביבה שרון כרמל

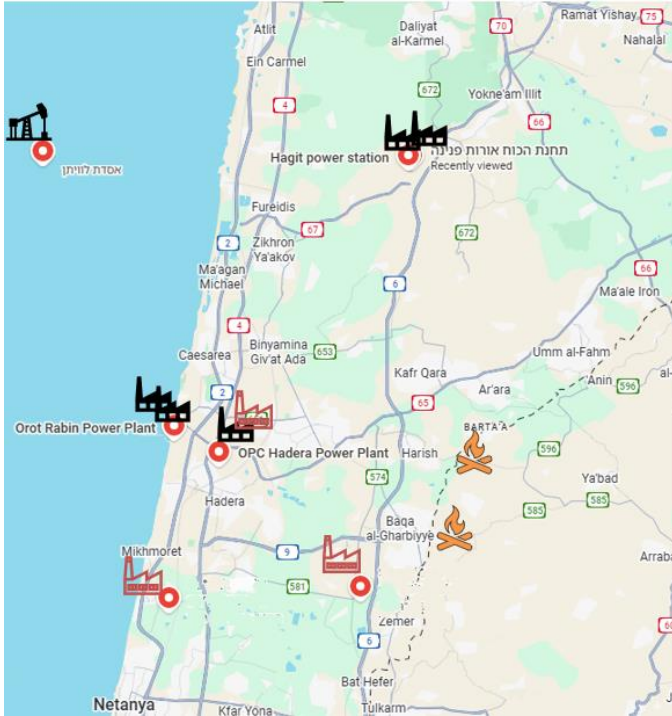
איל פורמן  
רכז בקרה וניתוח נתונים  
איגוד ערים לסביבה שרון כרמל

העתקים:  
ניר סהר, מנכ"ל האיגוד  
חן נויבואר, סמנכ"לית  
בלה בן דוד, יועצת מערך ניטור אוויר



נספח 1- מקורות זיהום- תחנות כל קיימות ומתוכננות במרחב האיגוד

18% מסך האנרגיה בשנת 2024 יוצר בתחנות הכוח שבמרחב האיגוד



1440MW: אורות רבין יחידות 1-4 (פחם):

1150MW: אורות רבין יחידות 5-6 (פחם):

1260MW: אורות רבין יחידות 70,80 (מחז"מ):

735MW: מאור דוד (מחז"מ):

460MW\*: פנינה (מחז"מ):

144MW: OPC1 (מחז"מ):

אסדת הגז לווייתן

630MW: מתוכננת-חביבה (מחז"מ):

630MW: מתוכננת-נתניה (מחז"מ):

800MW: מתוכננת OPC2 (מחז"מ):

שריפות פיראטיות

\* עתידיות לעבור הסבה לגז  
\*\* מתוכננת הרחבה עד MW900

נספח 2- מיקום תחנת הכח



# נספח 12

עמדת רט"ג מיום 24.3.2026

24.03.2026

לכבוד

נאוה אלינסקי רדאעי - מתכנתת הות"ל  
ליאת דופור-דרור - סגנית מתכנתת הות"ל  
נעמה אשור בן ארי - ראש צוות סביבה, ות"ל  
מינהל התכנון, הוועדה לתשתיות לאומיות

באמצעות דוא"ל: [naamabenari1@gmail.com](mailto:naamabenari1@gmail.com); [LiatDu@iplan.gov.il](mailto:LiatDu@iplan.gov.il); [nava@iplan.gov.il](mailto:nava@iplan.gov.il)

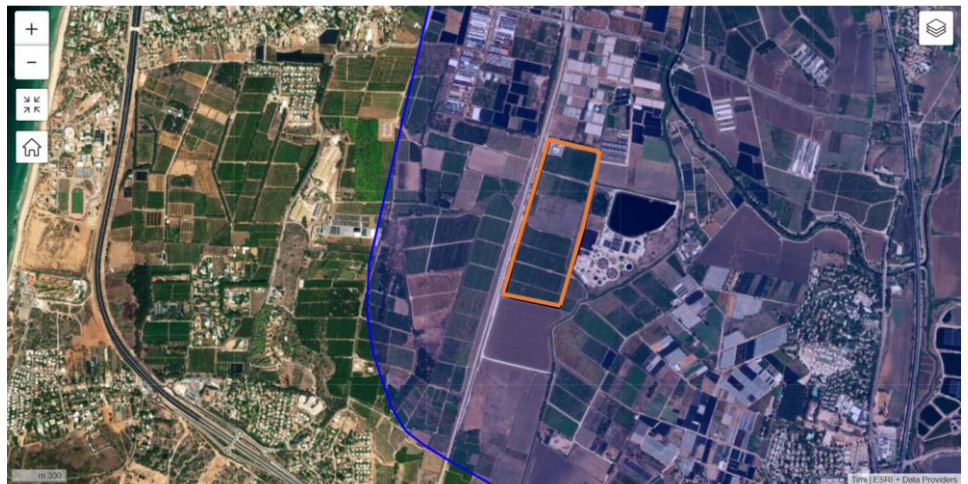
### הנדון - התייחסות רט"ג לדיון תת"ל 231 – תחנת כח אבשלום, עמק חפר

#### ישיבת קונגרס מיום 22.03.26

בעקבות הדיון בישיבת הקונגרס ולבקשת הות"ל, מצורפת התייחסות רט"ג: השטח המוצע לתחנת הכח בעייתי מבחינה סביבתית, שמירת טבע, ומרקם נופי בלב שטחים חקלאיים ולכן, בדומה לתתל 229 – תחנת כח אורות יצחק, גם בתכנית זו רט"ג מתנגדת למיקום תחנת הכח.

להלן פרוט הנימוקים להתנגדות רט"ג:

שטח התחנה המוצע נמצא בתוך **מכלול נוף לפי תמא 35 – פרדסים בשרון**.



מכלולי נוף (תמ"א 35) - פרדסים בשרון

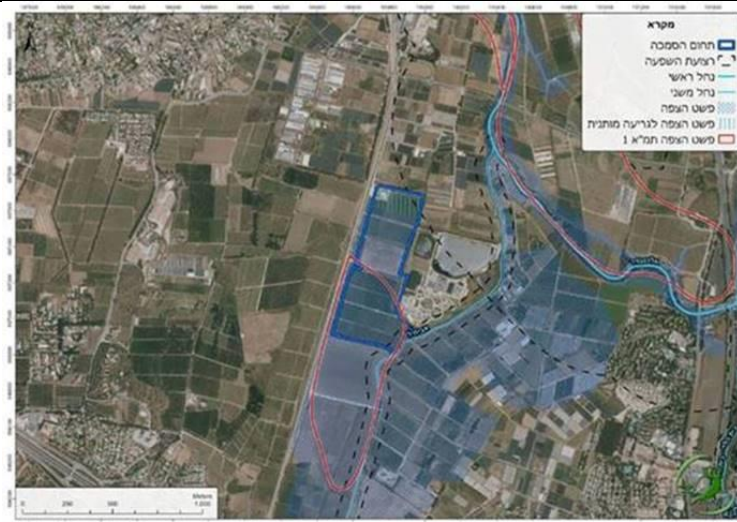
התוכנית יושבת בשטח המוגדר **ברגישות גבוהה לבעלי כנף**. עמודי חשמל והתיילים שביניהם מהווים סכנת פגיעה לבעלי כנף, דגש על קווי התיילים מזרח / מערב בשל כיוון תנועת הנדידה.

התכנית נושקת למסדרון האקולוגי. תיקון 26 לתמא 1 כרסם משטחי המסדרון, כך שאומנם המתקן מחוץ לגבולות המסומנים במפת התמ"א, אך בפועל התחנה בלב מסדרון פעיל.

**פגיעה במסדרון אקולוגי - רעש תאורה, גידור, סלילת דרכים וכבישת הקרקע מפרים את תנועת בעלי החיים במסדרון ופוגעים בתפקודם.**



אחד מן המינים הרגישים המתקיימים בשטח הוא הצב הרך וצבי ביצות. **הצבים בגדות הנחל - שטח התכנית נכנס לפשט ההצפה של נחל אלכסנדר מצפון, צפון מזרח ומדרום לנחל אביחייל.** הגידור, תנועת בני האדם והתאורה פוגע באזורי הטלה של הצב הרך וצבי ביצות.



הפוליוגן המוצע - מסדרון אקולוגי פעיל תצפיות מעשר השנים האחרונות על עופות וצבי ביצות



מן התכנון שהוצג ראינו שעדיין חסרה הבנת התשתיות הנלוות – בעיקר חשמל ודרכי גישה למתקן.

הממשלה החליטה שיוקמו מספר תחנות כח במרכז. במקביל להחלטה יש לפעול מתוך תכנון כולל שיבחן היכן צריך תחנות כח, הבנת המשמעויות על יעודים ושימושים במעגלי הסביבה הקרובה והשלכות של מערכת החשמל הנלוות כמו גם מערכות נלוות נוספות דרכים, גז, דלק וכד'.

הנקודות החשובות שהוזכרו לעיל ובגינם רט"ג מתנגדת לתכנית:

- פגיעה במסדרון אקולוגי.
- התפקוד האקולוגי של הנחל וגדותיו כמסדרון פעיל.
- הפרה של בית הגידול של הצב הרך וצבי ביצות בגדות הנחל.
- עמוזי חשמל והתיילים שביניהם פוגעים בבעלי כנף.
- היעדר תכנון כולל וגיבוש מדיניות לתכנון תחנות כח.

לאור האמור כאן רט"ג מתנגדת למיקום המוצע לתחנת הכח בתכנית זו. עמדתנו היא שיש להתמקד בהקמת תחנות אלו באזורי תעשייה, מחצבות נטושות וכד' ולדבוק בהסטת תחנות כח לאזורים מבונים ומופרים ולא לשטחים פתוחים.

**עותקים:**

קרן צידון – מנהלת תחום תשתיות לאומיות, מרכזת הפרויקט, ות"ל

טלי קדמי – חברה להגנת הטבע

פנינה פרל קפלן – חברה להגנת הסביבה

ניר אנגרט, הראל בן שחר, ד"ר יריב מליחי, מירה הולדר-אבנרי, נצר אלימלך – רשות הטבע והגנים

**רשם**

אדר' נוף שי הרנוי

מנהל תחום אדריכלות נוף ותשתיות



# נספח 13

תמצית חוות דעתו של אלוף (במיל') גיורא  
איילנד

## הקמת תחנות כוח גזיות בעמק חפר – השלכות בטחוניות / אלוף (במיל') גיורא איילנד

1. מדינת ישראל מקדמת את הקמתן של 4 תחנות כוח לייצור חשמל באמצעות גז טבעי בעמק חפר והמרחב הסובב.
2. מדינת ישראל היא מדינה קטנה ומוקפת אויבים ואיומים בטחוניים מרובים. בעימותים עם ישראל ישאף האויב לייצר את תוחלת הנזק הגדולה ביותר האפשרית הן מבחינה תודעתית, הן מבחינה כלכלית והן מבחינת שיתוק המשק הישראלי ושיבוש החיים במדינה. בשל כך מנסה וינסה האויב לפגוע בתשתיות לאומיות קריטיות לרבות תשתיות אנרגיה.
3. בעבר התקשו אויבי ישראל לפגוע באופן נקודתי במתקנים אלו אך העלייה הדרמטית ביכולת שיגור טילים של האויב, הן בכמות הטילים, הן בעוצמתם ובמיוחד ברמות הדיוק שלהן הפכו את האיום הזה לממשי ביותר.
4. לא מדובר רק באיום פוטנציאלי אלא שאיום זה כבר מומש במלחמות ישראל האחרונות מול איראן, כאשר מתקן הזיקוק של בז"ן בחיפה נפגע כבר 3 פעמים ממתקפות טילים איראניים וכן זוהו זירות נפילה בסמוך למתקני אנרגיה אחרים כמו אורות רבין בחדרה.
5. במובנים אלו, תחנות כוח גזיות הן מטרות איכות קלאסיות גם בשל תרומתן למשק החשמל והרציפות התפקודית והן בשל היותן בולטות ובעלות מרכז כובד משמעותי. תחנות אלה גם פועלות באמצעות סולר במקרי חירום כמו במלחמה הנוכחית כך שפגיעותן ותוחלת הנזק הטמון בפיצוץ אף רב יותר.
6. ככל שמתקני תשתית ותחנות כוח ממוקמים בין חדרה לגדרה, עורק החיים של ישראל וככל שהם צפופים יחדיו בשטחים רוויי תשתיות ויישובים כך גדלה גם פגיעותם וכך גם הם מסכנים את היישובים שבסמיכותם ואת המרחב שבו הם נמצאים. מבחינה ביטחונית, ולאור איום הטילים, צריך לשאוף ולמקם תחנות כוח דווקא בפיזור מקסימאלי, הרחק ככל הניתן מאזורי מישור החוף המרכזי.
7. כמו כן, יש להימנע מריבוי של תשתיות לאומיות על תא שטח אחד אשר מהווה בבחינת "לשים את כל הביצים בסל אחד", ואף מקשה על מערכות ההגנה האוויריות להתמודד במקרה של התקפת טילים מאסיבית על האזור.
8. ככלל, מבחינת ביטחונית על מדינת ישראל למקם תשתיות לאומיות חדשות בקרבת הרים על מנת שיהיה ניתן למנהר לפחות חלק מהמתקן ולהפוך אותו לחסין מירי תלול מסלול.
9. לאיום הטילים נוספו עוד איומים חדשים ומסוכנים החל מכלי טייס בלתי מאוישים ושימוש ברחפני נפץ. נוסף על כך, תרחישי ירי מקרוב של מרגמות ונ"ט או פיגועים פיזיים על ידי פלישה של מתבלים פלשתינים, אשר אירוע שבעה באוקטובר הוכיח את היתכנותם המסוכנת הן מבחינת ההיקף והעוצמה והן מבחינת הקלות שבהן הן יכולות לקרות מבלי שגורמי הבטחון מסוגלים לעצור במועד.
10. לגבי פלישה אפשרית או מתקפה מצד פלשתינים על מדינת ישראל, המקום הרגיש ביותר כרגע הוא אזור קו התפר הקרוב לעמק חפר והשרון בשל קרבתם של שטחי המדינה ויישוביה באזור זה לשטחים והיישובים הפלשתינים ובהעדר התפיסה שמדובר בגבול מדינתי של ממש הנתון באחריות הצבא. האיום מאזור זה גבר בייחוד לאור אירועי שבעה באוקטובר העלולים לשמש השראה עבור

גורמי הטרור בשומרון, חולשת הרשות הפלשתינית וכן האמל"ח הרב שהוברח ליו"ש בתקופה האחרונה מירדן.

11. יירוט רחפנים או התקפות אחרות מגבעות השומרון אל מרחב קו התפר כמעט שלא ניתן לעצירה בשל המרחק הקצר שבין השניים.

12. למרות כל האמור לעיל ובאופן לא פחות ממדהים, כל שיקול בטחוני בתכנון מתקני תשתית לאומית ותחנות כוח בישראל נעדר לחלוטין מהדיון ולא נלקח בחשבון. למעשה תוכניות של הקמת תחנות כוח מופעלות בגז מקודמות בישראל בהווה, בזמן שהמדינה נמצאת תחת מתקפות טילים אשר בחלקם מיועדים באופן וודאי לפגוע במתקנים מסוג זה, ועדיין אין המדינה קושרת בין השניים.

13. זאת ועוד, המדינה למעשה מקדמת את הקמתן של לא פחות מ-4 תחנות כוח גזיות חדשות על אותו תא שטח בעמק חפר שכולן מצויות הן על עורק החיים ומישור החוף המרכזי של ישראל המהווה אזור סיכון מרכזי לאיום הטילים והן בסמיכות לקו התפר החשוף ביותר לאיום הטרור הפלשתיני. זאת בניגוד חמור לכל שיקול בטחוני ברמה הלאומית אשר לא רק תקף לכל תחנה בנפרד, אלא מועצם בסדרי גודל כאשר כולל את ריכוזן של התחנות על אותו מרחב.

14. התעלמות משקלול ההיבטים הביטחוניים אל תוך תהליך אישור הקמת מתקני תשתית ותחנות כוח במדינת ישראל הוא שערורייתי ועלול להוות בכייה לדורות. זאת בייחוד לאור ההקשר הספציפי של אישור 4 התחנות הגזיות במרחב עמק חפר העומד בניגוד מוחלט ומסוכן לכל אינטרס בשימור הבטחון, הגנת העורף, והחוסן האנרגטי הלאומי של מדינת ישראל אל מול איומי ההווה והעתיד.

אלוף (במיל') גיורא איילנד

